

**ENC: Relatório de Operação – Rio Grande do Sul (15/05/2024)**

Sen. Rodrigo Pacheco <sen.rodrigopacheco@senado.leg.br>

Qui, 16/05/2024 10:11

Para: Rivania Selma de Campos Ferreira <RSELMA@senado.leg.br>

---

**De:** SEPAR - Gabinete <separ.gab@presidencia.gov.br>

**Enviada em:** quinta-feira, 16 de maio de 2024 09:01

**Assunto:** Relatório de Operação – Rio Grande do Sul (15/05/2024)

Aos

Às

Excelentíssimos (as) Senhores (as) Parlamentares Líderes, Vice Líderes do Governo e Coordenadores de Bancadas Estaduais,

1. Encaminhamos, em anexo, o **Relatório de Operação do Rio Grande do Sul, de 15/05/2024**, com informações sobre resumo das ocorrências, a previsão meteorológica, as atuações do Sistema Federal de Proteção e Defesa Civil, sumário com os locais de atuação e recursos humanos/órgãos em atuação e encaminhamentos da reunião do dia.

Atenciosamente,



Secretaria de  
Relações  
Institucionais

Gabinete  
Secretaria Especial de Assuntos Parlamentares - SEPAR  
Secretaria de Relações Institucionais  
Presidência da República  
( +55 (61) 3411-3388-3882/3411-3388

# SISTEMA FEDERAL DE PROTEÇÃO E DEFESA CIVIL

---



---

## Relatório de Operação Rio Grande do Sul

**Número: 016**

---

**Data de Emissão 15/05/2024 – 18h00**

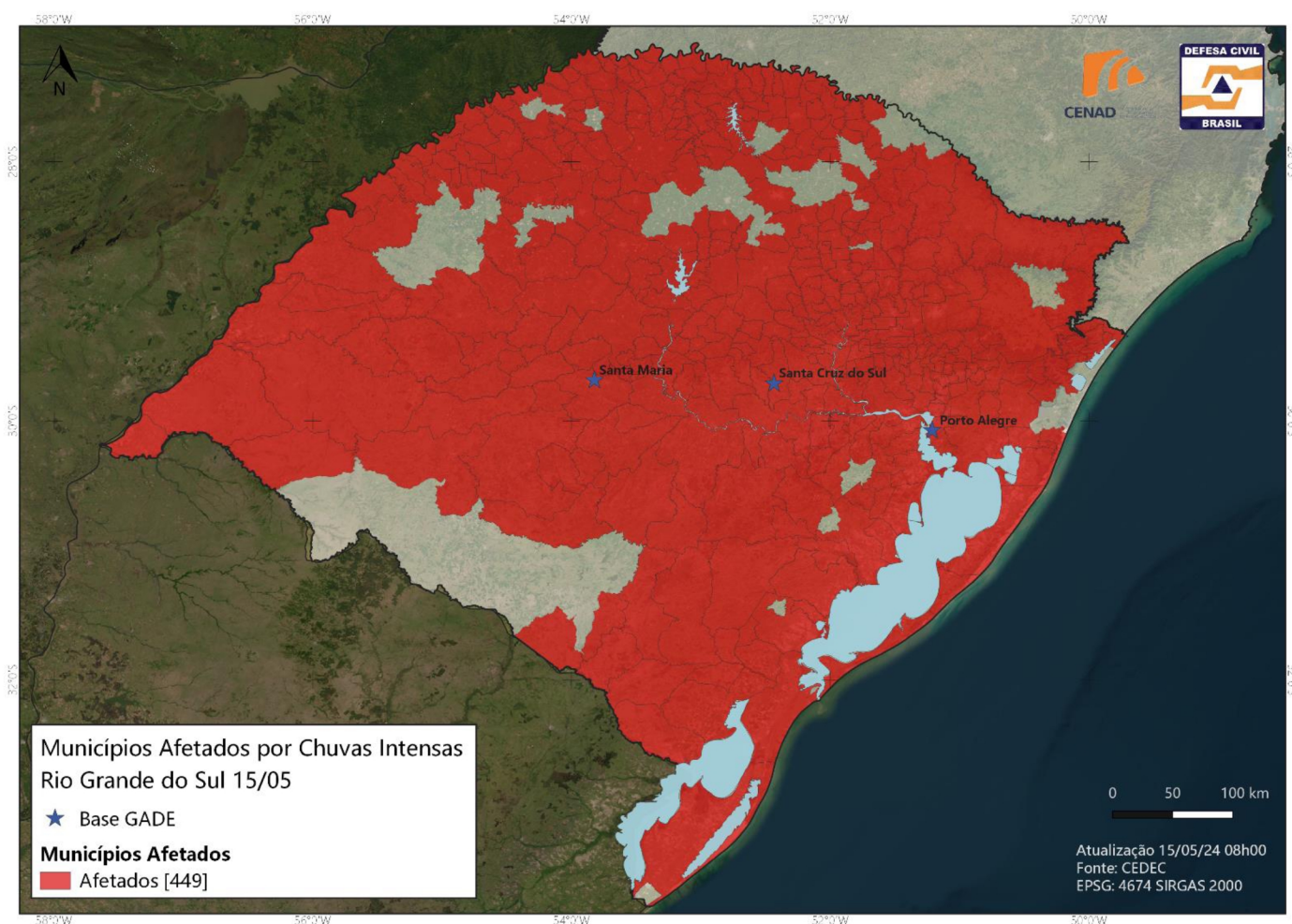


## Resumo das Ocorrências:

As fortes chuvas desde final de abril, que em alguns pontos acumularam cerca de 400 mm, vinculadas à atuação de algumas frentes frias e que de certa maneira estão atreladas a uma condição de bloqueio atmosférico, que impediu que essas frentes frias avancem além das áreas do Rio Grande do Sul.

Até sexta-feira, os rios afluentes ao Guaíba apresentavam lenta redução em níveis elevados (Jacuí, Sinos, Gravataí) ou moderados (baixo Taquari). Nas últimas 24h e 72 h, ocorreu precipitação expressiva de mais de 150 mm em grande região e mais de 250 mm em alguns casos, cobrindo grande parte das bacias do Taquari, Sinos, Caí e Jacuí. Os rios Taquari, Cai, Sinos e Jacuí apresentaram resposta com subida para níveis elevados.

Municípios afetados: 452	
<b>Danos Humanos</b>	
Desabrigados: 76.580	
Desalojados: 538.126	
Afetados: 2.144.124	
Óbitos: 149	
Desaparecidos: 108	
* Fonte: Defesa Civil/RS - 15/05/2024 – 18:00	



## 1. Previsão e Monitoramento Hidroclimatológico e Análise de Risco

A previsão meteorológica indica tempo seco e frio em grande parte do RS. Há a presença de algumas áreas de nebulosidade na porção norte/nordeste do estado, mas é baixa a probabilidade de chuva significativa. O predomínio do vento é de direção sul/sudoeste na costa leste do estado. Para amanhã, quinta-feira (16/05) e sexta-feira (17/05) estão previstas novas precipitações na porção centro-norte do RS, em princípio, com volumes inferiores aos registrados no último final de semana. No entanto, há possibilidade de pancadas de chuva que podem ser localmente fortes na região metropolitana de Porto Alegre e serrana do RS. Nos dias subsequentes, as precipitações devem novamente diminuir, ou cessar, até os primeiros dias da próxima semana, quando existe nova previsão de chuva.

O frio continua no RS, as temperaturas máximas nesta quarta-feira (15), não devem passar 15°C na capital e dos 12°C, na serra e em áreas do sul do estado.

A quinta-feira (16), começa com temperaturas mínimas em torno dos 7°C/8°C em Porto Alegre e região metropolitana e com as máximas oscilando em torno dos 13°C em pontos do centro-leste do estado (incluindo a capital). Este cenário se mantém ao longo do final de semana e segue a condição para geada em áreas do sul do estado, incluindo, a região da campanha gaúcha.

### Instituto Nacional de Meteorologia (INMET):

- Monitoramento das condições meteorológicas e emissão de avisos meteorológicos de tempo severo (<https://alertas2.inmet.gov.br/47438>).
- A quinta-feira (16), ainda será de muito frio em todo o RS. Em Porto Alegre e região metropolitana, o dia começa com temperaturas mínimas em torno dos 7°C/8°C e máximas oscilando em torno dos 13°C em pontos do centro-leste do estado (incluindo a capital).

### Instituto Nacional de Pesquisas Espaciais (INPE):

- Elaboração de produtos de previsões numéricas de tempo com ênfase na Região Sul do Brasil;
- Mapas com imagens de satélites - Carta de Desastres;
- Imagens de satélite meteorológico para monitoramento;
- Página web com todas as informações geradas pelo INPE:  
<https://www.gov.br/inpe/pt-br/assuntos/acoes-do-inpe-com-relacao-ao-desastre-no-rs/>

### Serviço Geológico do Brasil (SGB/CPRM):

- O SGB/CPRM, diretamente por meio da equipe da Diretoria de Hidrologia e Gestão Territorial-DHT e da Superintendência Regional de Porto Alegre-SUREG/PA está trabalhando desde 29 de abril de 2024, 24h/d 7d/semana, no monitoramento da cheia no RS, por meio das seguintes atividades:
- Operação do Sistema de Alerta Hidrológico nas Bacias dos rios Caí, Taquari e Uruguai, com envio e disponibilização pública no seu site de mais de 115 boletins com previsões de níveis rios e repasse das informações para os órgãos competentes ([www.sgb.com.br/sace/cai](http://www.sgb.com.br/sace/cai), [www.sgb.com.br/sace/taquari](http://www.sgb.com.br/sace/taquari) e [www.sgb.com.br/sace/uruguai](http://www.sgb.com.br/sace/uruguai));
- Os municípios beneficiados direta ou indiretamente por estes sistemas são:
- Uruguai - Itapiranga - SC, Alto Uruguai - RS, Porto Mauá - RS, Porto Lucena - RS, Garruchos - RS, Passo São Borja - RS, Itaqui - RS, Uruguaiana - RS, Alegrete - RS, Manoel Viana - RS, Rosário do Sul - RS, Passo Mariano Pinto - RS, Itapiranga - SC e Iraí - RS;

## Relatório de Operação – Rio Grande do Sul, 15/05/2024 – 18h00

- Taquari - Santa Tereza - RS, Muçum - RS, Encantado - RS, Roca Sales – RS, Colinas – RS, Arroio do Meio – RS, Estrela - RS, Lajeado – RS, Cruzeiro do Sul – RS, Bom Retiro do Sul - RS, Venâncio Aires/Porto Mariante - RS, Taquari - RS,
- Cai - São Sebastião do Caí - RS, Montenegro – RS.
- Apoio ao Governo do Estado do RS para instalação da régua e plataforma de coleta de dados automática no Guaíba para acompanhamento da evolução dos níveis na cidade de Porto Alegre.
- Inserção de diversas estações para acompanhamento da afluência ao Guaíba e evolução dos níveis na Lagoa dos Patos no link do SACE do Rio Taquari ([www.sgb.com.br/sace/taquari](http://www.sgb.com.br/sace/taquari));
- Envio de equipe de campo para manutenção das estações de monitoramento dos níveis dos rios;
- Envio de comunicado ao Comitê Coordenador Intergovernamental dos Países da Bacia do Prata da ocorrência da cheia na bacia do rio Uruguai, para ser acompanhada no site [www.sgb.com.br/sace/uruguai](http://www.sgb.com.br/sace/uruguai), que irá afetar municípios do Uruguai e Argentina;
- Disponibilização de dados do SIAGAS (Sistema de Informações de Águas Subterrâneas) que consiste num repositório de poços perfurados no Brasil e podem ser usados como fonte de abastecimento (<https://siagasweb.sgb.gov.br/layout>);
- Disponibilização de informação de áreas de risco geológico previamente mapeadas ([www.sgb.gov.br/publique/GestaoTerritorial/Prevencao-de-Desastres/Setorizacao-de-Riscos-Geologicos-5389.html](http://www.sgb.gov.br/publique/GestaoTerritorial/Prevencao-de-Desastres/Setorizacao-de-Riscos-Geologicos-5389.html));
- Participação na ativação do Disaster Charter para aquisição de imagens de satélite de alta resolução das cidades atingidas;
- Levantamento de campo por drone da área inundada em Porto Alegre.

### Agência Nacional de Águas e Saneamento Básico (ANA):

- Disponibilização de informações sobre as inundações em <https://www.gov.br/ana/pt-br/previsoes-e-inundacoes>.
- Disponibilização de informações hidrometeorológicas em <https://www.gov.br/ana/pt-br/assuntos/monitoramento-e-eventos-criticos/monitoramento-hidrologico>.
- Monitoramento pluviométrico e fluviométrico por meio de estações hidrológicas localizadas nas bacias dos rios Jacuí, Caí e Taquari-Antas, que influenciam no nível do rio Guaíba.
- Disponibilização de dados atualizados do Guaíba em Cais Mauá (87450004) e da Lagoa dos Patos em São Lourenço (São Lourenço - 87921000) e em Rio Grande, (Rio Grande/Regatas - 87980000).
- Boletins diários de acompanhamento da operação dos reservatórios das bacias dos rios Iguaçu e Uruguai em <https://www.gov.br/ana/pt-br/sala-de-situacao/todos-os-boletins-diarios>.
- Dados de operação dos reservatórios disponibilizados no Sistema de Acompanhamento de Reservatórios – SAR da ANA - <https://www.ana.gov.br/sar/>.
- Articulação com a Sala de Situação do Rio Grande do Sul.
- A 3ª Reunião Extraordinária da Sala de Crise da Região Sul realizada em 15/05/24, disponível em [https://www.youtube.com/watch?v=co5OpsITb\\_0](https://www.youtube.com/watch?v=co5OpsITb_0). A próxima reunião da Sala de Crise da Região Sul será realizada em 22/05/24, às 10h, transmitida em <https://www.youtube.com/watch?v=iPuTyLho394>.

### Centro Nacional de Monitoramento e Alertas de Desastres Naturais (Cemaden):

- Enviados alertas de risco de movimentos de massa e alertas de risco hidrológico ao longo do dia de hoje (<http://www2.cemaden.gov.br/painelalertas/>).
- Realizada Previsão de Risco Geo-Hidrológico para os dias 14/05/2024, disponível na página <https://www.gov.br/cemaden/pt-br/assuntos/riscos-geo-hidrologicos/14-05-2024-previsao-de-riscos->

geo-hidrologicos

## 2. Atuação do Sistema Federal de Proteção e Defesa Civil:

### **MINISTÉRIO DA INTEGRAÇÃO E DO DESENVOLVIMENTO REGIONAL:**

- **GADE** (Grupo de Apoio a Desastres)
  - Reunião com IBAMA, MMA e GRAD.
  - Finalização do apoio na montagem do plano estadual de ação a causa animal
  - Apoio na apresentação e validação do plano para o governo do estado
  - Encaminhamento do plano do estado ao SISFDEC (órgãos federais do eixo da causa animal)
  - Reunião de alinhamento entre as equipes do GADE
  - Atendimento Presencial do Municípios de Vale do Sol, de Vera Cruz;
  - Atendimento Virtual com Tupanciretã, Dona Francisca, Alegre, Jari, Cotiporã, São Valentin do Sul, Tunas;
  - Análise de Processos de Reconhecimento Federal e Ajuda Humanitária
  - Orientação dos entes federativos locais sobre reconhecimento federal, assistência humanitária e restabelecimento de serviços essenciais;
  - Composição do gabinete de crise;
  - Articulação dos órgãos federais junto ao Sistema Federal de Proteção e Defesa Civil;
  - Participação das reuniões técnicas de trabalho e das reuniões oficiais de gerenciamento do desastre;
  - Inspeções em Encantado, Roca Sales e Muçum, com perspectiva de visita a Santa Tereza.

#### **Processos de resposta e reconstrução em andamento na Sedec:**

**O Centro Nacional de Gerenciamento de Riscos e Desastres (CENAD/SEDEC) está operando em ALERTA MÁXIMO.**

PORTARIA N. 1384, DE 6 DE MAIO DE 2024 Estabelece os procedimentos referentes à liberação sumária de recursos federais para ações de socorro e assistência às vítimas de desastres súbitos e de grande intensidade.

<https://www.in.gov.br/web/dou/-/portaria-n.-1384-de-6-de-maio-de-2024-558188711>

PORTARIA N. 1530, DE 10 DE MAIO DE 2024 - Autoriza a movimentação financeira, sem a utilização do Cartão de Pagamento de Defesa Civil - CPDC, das contas bancárias específicas abertas pelos entes federados para pagamento de despesas com a execução de ações de resposta em áreas atingidas por desastres súbitos e de grande intensidade.

<https://www.in.gov.br/web/dou/-/portaria-n.-1530-de-10-de-maio-de-2024-559095294>

PORTARIA Nº 1.587, DE 13 DE MAIO DE 2024

Altera a Portaria nº 1.377, de 5 de maio de 2024, que reconhece, sumariamente, o Estado de Calamidade Pública em municípios do Rio Grande do Sul - RS.

<https://www.in.gov.br/en/web/dou/-/portaria-n-1.587-de-13-de-maio-de-2024-559601356>



## RIO GRANDE DO SUL 2024 - CHUVAS

Atualização em 15/05/2024 17h00

INUNDAÇÕES 24-ABRIL A MAIO	PLANOS APROVADOS	APROVADO (R\$)	EMPENHADO (R\$)	PAGO (R\$)	PLANOS EM ANÁLISE	SOLICITADO (R\$)
369	RECONHECIMENTO FEDERAL VIGENTE					
ASSISTÊNCIA HUMANITÁRIA	87	101.597.089,95	80.994.506,72	35.468.128,00	14	R\$ 16.959.399,44
RITO SUMÁRIO	77	18.100.000,00	17.400.000,00	15.900.000,00	0	-
RESTABELECIMENTO	62	27.471.537,13	14.697.696,36	2.538.071,20	63	R\$ 68.920.905,37
RECONSTRUÇÃO	9	39.447.840,00	-	-	17	R\$ 45.572.469,64
<b>TOTAL</b>	<b>235</b>	<b>R\$ 186.616.467,08</b>	<b>R\$ 113.092.203,08</b>	<b>R\$ 53.906.199,20</b>	<b>94</b>	<b>R\$ 131.452.774,45</b>

1) 152 municípios atendidos

2) Reconhecimento sumário do Estado de Calamidade Pública em 46 municípios e da Situação de Emergência em 320 municípios (Port. MIDR 1587/2024)

RECONHECIMENTOS VIGENTES	Aprovados				Em análise	
	PLANOS	APROVADOS (R\$)	EMPENHADOS (R\$)	PAGOS (R\$)	Planos	Total (R\$)
<b>TOTAL GERAL</b>	<b>235</b>	<b>R\$ 186.616.467,08</b>	<b>R\$ 113.092.203,08</b>	<b>R\$ 53.906.199,20</b>	<b>94</b>	<b>R\$ 131.452.774,45</b>
369	RECONHECIMENTO FEDERAL VIGENTE					

**PRESIDÊNCIA DA REPÚBLICA:****Casa Civil**

- Articulação e acompanhamento de ações do Governo Federal.

**Controladoria-Geral da União**

(sem atualização em 15/05)

- Comunicação à rede de Ouvidorias sobre a utilização de marcador específico dentro do Fala.BR para a priorização das manifestações recebidas sobre a Calamidade no Rio Grande do Sul: #CalamidadeRS, contando com um pop-up customizado dentro do Sistema com as orientações. O marcador permitirá a priorização das manifestações e seu monitoramento pela Ouvidoria-Geral da União para termos a visão gerencial dos temas mais recorrentes.

**ABIN - Agência Brasileira de Inteligência**

- Monitoramento da evolução do cenário para identificação de ameaças e vulnerabilidades com vistas ao assessoramento e consciência situacional da Presidência da República.

**Gabinete de Segurança Institucional**

(sem atualização em 15/05)

- Acompanhamento da situação de 35 infraestruturas críticas (IC) localizadas no Estado do Rio Grande do Sul e articulações com os Ministérios e Agências Reguladoras visando a resiliência dos ativos para a continuidade da prestação dos serviços à sociedade.

### **Secretaria Geral**

- Em Porto Alegre estamos constituindo o Fórum da Participação Social, mantendo um canal de diálogo permanente com os movimentos e suas demandas. Foi criada uma Coordenação dos movimentos acompanhada pela SG.
- Fizemos reunião extraordinária do CIISC Comitê Interministerial de Inclusão Sócio Produtiva dos Catadores e Catadoras, tratando do atendimento das necessidades imediatas e projetando ações estruturantes.
- Através do Apoio do Ministério de Minas e Energia, conseguimos uma importante doação de gás de cozinha para as cozinhas solidárias, por parte do sindicato das empresas do setor. São 197 cozinhas, de acordo com levantamento do MDS e Conab. Gás garantido para todas por 3 meses.
- O site "Unidos pelo Rio Grande do Sul" está no ar, através do esforço concentrado das equipes da Secom, Casa Civil e com nosso apoio da SG. Contém informações das Ações do Governo Federal, Notícias e Orientação sobre Doações e Serviços. Está na plataforma do Brasil Participativo.  
<https://brasilparticipativo.presidencia.gov.br/processes/unidospelors>

### **Secretaria de Relações Institucionais**

Governo cria emenda de resgate emergencial, que já soma R\$1,330 bilhão para os municípios em situação de calamidade no Rio Grande do Sul;

- RECURSOS: Aceleração do pagamento de emendas para o RS:
  - foi autorizado pagamento de R\$ 647,70 milhões (RP6 e 7)
  - deste montante, R\$ 620,13 milhões já foram pagos (97,3%)
- Governo abrirá uma janela de remanejamento para que parlamentares - inclusive de outros estados - apontem recursos para Defesa Civil, Saúde e Assistência Social no RS;
  - Tipo 1: parlamentares gaúchos podem pegar as emendas que já apresentaram projetos para municípios e módulos prioritários (Defesa Civil, Assistência Social e Saúde) – hoje, são R\$ 560 milhões de potencial de remanejamento.
  - Tipo 2: parlamentares de outros estados poderão redirecionar partes de seus recursos para essas mesmas rubricas.
- Rito expresso para Transferências Especiais
  - Governo está propondo, com apoio da bancada gaúcha, mudança na LDO para que municípios em situação de calamidade sejam os primeiros a receber recursos oriundos de transferências especiais;
  - Sessão do Congresso aprovou as mudanças propostas pelo Governo na LDO, que permite priorizar o pagamento aos municípios gaúchos em situação de calamidade.
  - com isso, bastarão a indicação do parlamentar e o aceite da prefeitura para que haja a liberação dos recursos;
- Usos dos recursos Possibilidade de usar as emendas de forma célere com gastos como auxílio emergencial, cesta básica, gasto com gasolina, reconstrução e limpeza de vias, pontes de até 10 metros; além de repasses fundo a fundo para saúde e assistência social.
- Transferências Especiais para o RS:
  - R\$ 464 milhões disponíveis para aceite dos municípios
  - 465 (99%) dos 469 municípios indicados já confirmaram o aceite, totalizando R\$ 451 milhões (97 % do total disponível)

- RESSALTAR A NOSSO BI COM O MAPA QUE TRAZ TODOS OS DADOS ORÇAMENTÁRIOS E FINANCEIROS.
- OUTRAS AÇÕES:
- Equipe SEAF no “escritório local do RS” apoiando a comunicação e interlocução com prefeitos e prefeitas (mobilização de reuniões, envio de materiais orientadores etc.).
- Participação na Sala de Situação diária colaborando com as pautas que envolvem os entes federados.
- Confecção e envio de um boletim específico para as prefeituras que ressaltam as ações do governo federal para as prefeituras (em anexo).
- Preparação de dados para subsidiar o debate com a equipe econômica sobre alternativas para envio de recursos aos municípios afetados (FPM, dívida etc.)

## **MINISTÉRIO DA DEFESA:**

### **Centro de Operações Conjuntas do Estado-Maior Conjunto das Forças Armadas**

#### **AÇÕES REALIZADAS EM 14 MAI 2024**

- Pessoas /animais resgatados:  
70.000 (setenta mil) pessoas; e  
10.000 (dez mil) animais.
- Ações Táticas em andamento:
  - Ações de resgate por meio aéreo, terrestre e fluvial;
  - Ações de busca por desaparecidos;
  - Apoio em comunicações;
  - Controle de chegadas e saídas de materiais/donativos (Triagem e separação) e operação de empilhadeiras para fins de mover/transportar materiais/donativos após a Triagem e separação, no Hub Logístico instalado na Cidade de Santa Maria-RS;
  - Atendimento médico-odontológico em Hospitais de Campanha. Total de atendimentos em 14 MAI: 877 pessoas;
  - Coordenação com a Defesa Civil Estadual por meio do Comando Operacional Conjunto Taquari II, instalado em Porto Alegre;
  - Coordenação com agências de transporte aéreo, marítimo, terrestre e ferroviário de pessoal, material e donativos. A Força Logística de Ajuda Humanitária está em coordenação com a Empresa Brasileira de Correios e Telégrafos (ECT), empresas aéreas (TAM, VoeGol, AZUL e VoePASS), empresa MAERSK/Aliança e a empresa ferroviária BRADO LOG para incrementar o esforço logístico no recebimento e no dinamismo da distribuição das doações;
  - Coordenação com forças militares estrangeiras (Argentina, Canadá, Chile, EUA, Israel, Itália, Japão, Uruguai);
  - Desobstrução de vias;
  - Guarda de provas do Enem;
  - Montagem de Pontos de Triagem de abrigos emergenciais;
  - Patrulhamento;
  - Reconhecimento de Itinerário/Engenharia/Locais de apoio à defesa civil;
  - Reestabelecimento de serviços essenciais;
  - Retirada de entulho;
  - Recepção e transporte de material, recebimentos de donativos vindos do Canadá, Carregamento de Estação de Tratamento de Água;
  - Transporte de 600kg de mantimentos para área de Muçum-RS;

- Transporte de médicos para Relvado-RS e transporte de um geólogo e um engenheiro civil para Putinga-RS, a fim de avaliar uma represa com risco de rompimento.
  - Transporte de 2.690kg de insumos hospitalares de Canoas para Santo Ângelo. Transporte de 350 Lt de água e 40 kg de insumos hospitalares de Santo Ângelo para Santa Maria;
  - Transporte de Colchões e cobertores para Canoas e Porto Alegre;
  - Transporte de 600kg de mantimentos de Vila Floresta (Porto Alegre) para Novo Hamburgo;
  - Transporte/resgate Aéreo, fluvial e terrestre de desalojados/desabrigados/população em área de risco;
  - Transporte de 4.000 kg de massa e 3.000 kg açúcar para Santa Maria-RS e Nova Santa Rita-RS;
  - Emprego de 64 militares na Base Logística da Defesa Civil em Porto Alegre para apoio na organização e distribuição de donativos e outros itens logísticos. 2160 cestas/dia;
  - Transporte de 300 marmitas para desabrigados em Eldorado do Sul;
  - Transporte de Respiradores (500 Kg) para o Hospital Conceição em Porto Alegre;
  - Transporte de Câmara Fria de Vacinas de 450 litros para a Secretária de Saúde de Eldorado do Sul;
  - Transporte de donativos diversos: Água, cobertores e água sanitária para Bom Princípio-RS;
  - Transporte de donativos para desabrigados em Viamão/Guaíba: 10 Ton de água e roupas (paletizados) c/ uso de empilhadeira;
  - Transporte Aéreo/Terrestre de pacientes; e
  - Transporte de profissionais de saúde e de bombeiros.
- Ações de Apoio Logístico:
- NAVIOS/EMBARCAÇÕES/MOTOAQUÁTICA = 410 Embarcações e 06 Navios
  - EMBARCAÇÕES MILITARES = 208 embarcações Militares
  - VIATURAS SOBRE RODAS = 5.100 viaturas
  - AERONAVES = 80 aeronaves (Diversas Agências)
  - AERONAVES MILITARES = 48 aeronaves Militares
  - EQUIPAMENTOS DE ENGENHARIA = 90 equipamentos de engenharia
  - QUANTIDADE DE AGENTES EMPREGADOS = 33.000 Militares, policiais e Agentes
  - MILITARES MOBILIZADOS = 22.000 militares
  - HOSPITAIS DE CAMPANHA = 08 em funcionamento e 02 em processo de instalação.

## **Censipam**

- O Censipam/MD emprega 1 Coordenador e 8 analistas no trabalho de coleta de imagens e elaboração de mapas para apoiar as ações governamentais.
- Também emprega um Meteorologista e um Hidrologista para produzir boletins para os respectivos setores.
- Emprega dois equipamentos para comunicação satelital por banda de internet.
- Emprega uma antena de grande porte multisatelital, situada em Formosa/GO, para recepção de imagens radar, que também são utilizadas pela FAB.
- Está, ainda, em condições de apoiar com mais especialistas em meteorologia e hidrologia, operadores de drones, além de fornecer mais equipamentos de comunicação satelital por banda de Internet e de disponibilizar aplicativo, por celular, para registros de imagens e elaboração de relatórios georeferenciados.
- Total: 11 servidores empenhados remotamente de Brasília, Belém e Manaus.



## **MINISTÉRIO DA SAÚDE:**

### **Principais medidas adotadas pelo Ministério da Saúde**

- Infraestrutura assistencial: Ampliação Hospital de Campanha; análise dos danos gerados à rede assistencial e apoio reconstrução;
- Apoio em Recursos Humanos- GHC, Força Nacional do SUS (FNSUS), Mais Médicos e Telessaúde;
- Insumo Estratégico e Assistência Farmacêutica: Ampliação de Kits de Emergência e Insumos Médicos; flexibilização de regras para garantir o acesso a todos os componentes da assistência farmacêutica.
- Aporte de Recursos Financeiros Emergenciais;
- Orientações e Prevenção da disseminação e manejo de agravos decorrentes de inundações (água e condições de saúde- dda, leptospirose, hepatite A): Nota Técnica sobre a prevenção e manejo da leptospirose (contra-indicação quimioprofilaxia em massa), acesso e qualidade da água; diagnóstico precoce de doenças associadas.
- 7 módulos HCAMP enviados em 12/05, para totalizar 3 hospitais de campanha do MS em funcionamento no Rio Grande do Sul
- Itens doados pela Amil para atender pedido local, e cuja entrega estava pendente, foram entregues em 12/05.
- Programado envio e entrega de equipamentos para os hospitais de campanha em 15/05
- 5 leitos de UTI foram doados por uma empresa e poderão ser disponibilizados para utilização no hospital de campanha.
- Serão enviados pela Funasa 4 unidades móveis para promoção da qualidade da água para consumo humano. Cada unidade tem capacidade de produzir 5.000 litros por dia, atendendo cerca de 250 pessoas por dia.
- Instalação do hospital de campanha de São Leopoldo prevista para 15-05
- Insumo Estratégico e Assistência Farmacêutica
- Entregues 100 kits emergenciais para atender a Calamidade dia 12/05, com capacidade de atendimento de 300.000 pessoas por 15 dias.
- Em andamento procedimentos de aquisição emergencial para itens dos kits de emergência em saúde pública, a fim de que nova demanda de mais 30 kits possa ser atendida. Para atendimento parcial, 16 medicamentos e 8 insumos estão sendo enviados.
- Envio de medicamentos: 8 milhões de itens (totalizando R\$ 46 milhões) contendo:
- Quanto ao remanejamento de medicamentos dos outros estados para o RS, foi reportado que será realizado levantamento junto aos estados, e o próprio DLOG efetivará a logística de redistribuição.
- O Programa Nacional de Imunização enviará até 16/05: 600 doses de imunoglobulina; 1.140 frascos dos seguintes Soros; 416 mil doses de hepatite A, raiva, pólio e influenza; 134 mil doses de vacina contra covid; 1,1 milhões de doses de rotina estão previstas para a próxima remessa;
- Aporte de Recursos Financeiros Emergenciais
- Disponibilização de R\$ 63 milhões de recursos emergenciais para ações de Atenção Primária, Especializada e Vigilância em Saúde.
- R\$ 540 milhões em emendas parlamentares da saúde que tiveram seus pagamentos antecipados.
- Aberto o sistema Investsus para solicitação de recursos para aquisição de equipamentos, mas ainda baixa adesão dos municípios. Em consulta ao InvestSUS, até o momento foram 285 propostas cadastradas, totalizando 113 milhões - Rio Grande do Sul.
- Repasse de parcela antecipada de Piso Nacional da Enfermagem para o estado no valor de R\$ 12,9 milhões, e 19 milhões para os municípios.

- Repasse antecipado de parcelas de junho a dezembro do componente básico da assistência farmacêutica, no valor de R\$ 39 milhões. Somando-se à parcela de maio, o estado recebeu R\$ 45 milhões para tais ações.
- Aprovado crédito extraordinário para o Ministério da Saúde de R\$ 931.815.310,00.
- A partir do dia 02/05/24, na modalidade fundo a fundo, nos dois blocos (Manutenção e Estruturação) temos R\$ 985.842.075,42, sendo R\$ 711.088.357,05 de repasse aos municípios e R\$ 274.753.718,37 de repasse ao estado, dentre esses valores repassamos de investimento e os Incrementos MAC e PAP (emendas) R\$ 538.970.145,60 até o momento.
- Foram recebidas propostas de 140 Municípios, assim distribuídas:
  - AQUISIÇÃO DE EQUIPAMENTO E MATERIAL PERMANENTE PARA UNIDADE BÁSICA DE SAÚDE: 34.917.562,00
  - AQUISIÇÃO DE EQUIPAMENTO E MATERIAL PERMANENTE PARA UNIDADE DE ATENÇÃO ESPECIALIZADA EM SAÚDE: 17.559.011,00
  - AQUISIÇÃO DE UNIDADE MÓVEL DE SAÚDE: 6.241.998,00
  - CONSTRUÇÃO DE UNIDADE BÁSICA DE SAÚDE: 35.721.702,00
  - CONSTRUÇÃO DE UNIDADE DE ATENÇÃO ESPECIALIZADA EM SAÚDE: 29.025.000,00
  - REFORMA DE UNIDADE BÁSICA DE SAÚDE: 9.415.634,00
  - Total Geral 346 132.880.907,00

## **MINISTÉRIO DO DESENVOLV. E ASSISTÊNCIA SOCIAL, FAMÍLIA E COMBATE À FOME:**

### **Secretaria Nacional de Segurança Alimentar e Nutricional (SESAN)**

Informações gerais sobre a Ação de Distribuição de Alimentos para atendimento à emergência decorrente das enchentes no Rio Grande do Sul/maio de 2024

- Até o momento, o MDS destinou R\$ 8,4 milhões para compra inicial de 52 mil cestas de alimentos (mais de 1.100 toneladas de alimentos).
- Pelo menos mais 95 mil cestas de alimentos serão adquiridas com recursos oriundos da MP Nº 1.218, publicada pela Presidência da República em 11/05/2024. Além disso, será adquirido arroz e feijão por meio do Programa de Aquisição de Alimentos para distribuição às cozinhas e famílias afetadas. (Planos de Trabalho de Aquisição em fase de elaboração, número poderão sofrer reajuste)
- Total de cestas de alimentos entregues na Unidade Armazenadora (UA) da Conab em Canoas/RS até o momento: 21.314 (458 ton)
- Total de cestas de alimentos em trânsito para a UA da Conab em Canoas-RS, hoje: 9.282 (199 ton)
- Total de cestas de alimentos distribuídas para atendimento à emergência/RS até hoje: 15.120 (325 ton.)
  - 6.430 cestas de alimentos distribuídas para 8 municípios.
  - 8.690 cestas de alimentos para atendimento em 136 cozinhas emergenciais, incluindo entidades gestoras que atendem outras cozinhas menores.

### **Secretaria Nacional de Assistência Social (SNAS)**

## **Relatório de Operação – Rio Grande do Sul, 15/05/2024 – 18h00**

Para dar resposta aos eventos de desastres, foi criado no âmbito do Sistema Único de Assistência Social – SUAS, o Serviço de Proteção em Situações de Calamidades Públicas e de Emergências. As ações relativas ao Serviço compreendem a oferta de alojamentos provisórios, atenções e provisões materiais para garantir ao usuário a segurança de sobrevivência, de acolhida e de convívio ou vivência familiar; e o repasse de recurso mensal, por solicitação do município, no valor de R\$ 20.000,00 reais mensais para cada grupo de 50 pessoas desalojadas/desabrigadas que demandam alojamentos provisórios.

### **Ações da SNAS:**

**30 de abril de 2024** - A SNAS em conjunto com a Secretaria Estadual de Desenvolvimento Social, realizaram Apoio Técnico aos municípios do Estado do Rio Grande do Sul, o objetivo do encontro foi preparar as equipes municipais de assistência social para atuarem em caso de necessidade de solicitação de apoio técnico e financeiro do Governo Federal.

**04 de maio de 2024** - O Secretário Nacional de Assistência Social André Quintão, esteve na comitiva que chegou ao Estado no dia (04/05), que teve como objetivo a instalação do escritório permanente em Porto Alegre, que está funcionando como base ágil de comunicação entre Governo Federal e municípios atingidos.

**05 de maio de 2024** - O Ministro Wellington Dias integrou a comitiva que visitou o Estado do Rio Grande do Sul, a comitiva reuniu autoridades dos três poderes que estão formulando estratégias para dar solução de forma ágil e eficiente a situação de calamidade, integrada com o Governo do Estado, municípios e setor privado.

### **06 de maio de 2024:**

- Foi antecipado o repasse de recurso referente aos serviços socioassistenciais do SUAS, proteção social básica (PSB) e da proteção social especial (PSE) do mês de abril e adiantamento do pagamento da folha de maio no valor de 18,6 milhões.
- A SNAS está em articulação com algumas agências: Organização Internacional para Migrações (OIM), QNU, Aldeias SOS e Adra, com organizações da sociedade civil e ONU, com o objetivo de fazer levantamento das ações realizadas para que o MDS possa trabalhar de forma cooperada.

### **07 de maio de 2024:**

- A SNAS está mapeando os alojamentos provisórios, para informações tanto quantitativo de pessoas abrigadas e abrigamento existentes, será disseminada para as Secretarias o card informando o formulário a ser preenchido.

### **08 de maio de 2024:**

- A SNAS conta hoje (08/05) com 4 técnicos “in loco” no Estado, com o objetivo de orientar os municípios na solicitação, utilização e prestação de contas do cofinanciamento federal, gestão de abrigo e cadastro de famílias e indivíduos desabrigados e desalojados.

### **09 de maio de 2024:**

- Reunião do MDS e da Secretaria de Desenvolvimento Social do Estado com os municípios afetados para o repasse de informações e orientações
- Organização para o início da coleta e mapeamento dos abrigos/alojamentos provisórios emergenciais em todo o estado
- Decisão de antecipar o pagamento do benefício do Programa Bolsa Família para todos os municípios do Rio Grande do Sul, não somente aqueles com decretação da calamidade/emergência – todos os beneficiários gaúchos poderão sacar os recursos a partir de 17/05
- Articulação do MDS com a Caixa Econômica Federal para facilitar o acesso aos recursos para aqueles que perderam o cartão e documentação pessoal
- SNAS finalizando portaria que autorizará a flexibilização de recursos do cofinanciamento federal mensal do SUAS aos municípios (blocos de proteção social básica e especial) para uso em ações de resposta à emergência
- Ouvidoria do MDS:
  - tratativas com a SNAS e SENARC para atualizar a base de conhecimento, utilizada pelo Disque Social 121, com as informações necessárias para atendimentos oriundos do Rio Grande do Sul
  - adoção de providências para envio diário, a partir de amanhã, 10/5/2024, de relatórios sobre as informações mais buscadas no Disque Social 121
  - todos os atendimentos recepcionados do RS serão registrados no sistema Fala.br e terão prioridade no atendimento, independente da natureza da manifestação
- Reunião MDS e SEDES/RS, com apoio do CONGEMAS e da FAMURS com todos os municípios para socializar as ações e intervenções do MDS:
  - Trabalho em conjunto com municípios
  - Realização de diagnóstico dos abrigos
  - Comunicação técnica para os municípios utilizarem os recursos
  - Algumas ações que estão sendo realizadas: Antecipação do BPC, apoio ao fomento rural para o RS, cofinanciamento já está na conta de cada ente federado, antecipação do vale gás, distribuição de cestas básicas e auxílio abrigo
  - Cofinanciamento e acolhimento para a situação de calamidade, será informado os valores que chegará para cada município e terá recurso extra para o dia a dia
  - Compartilhamento de orientações para a proteção básica nos municípios atingidos pelas enchentes no RS

**10 de maio de 2024:**

- Gabinete de Crise Emergência no RS - SNAS/MDS, Coordenação-Geral de Gestão do Trabalho e Educação Permanente do Departamento de Gestão do SUAS da Secretaria Nacional de Assistência Social do MDS com Conselho Regional de Psicologia do RS: início das tratativas para construção de ações conjuntas e entre no âmbito da situação de emergência no RS
- Gabinete de Crise Emergência no RS - SNAS/MDS e Central de Relacionamento da Ouvidoria do MDS: apresentação e entrega de Painel Power BI com atendimentos oriundos de municípios do Rio Grande do Sul referentes a informações e esclarecimento de dúvidas sobre as ações, programas e sistemas do MDS
- Gabinete de Crise Emergência no RS - SNAS/MDS e DPU: aproximação institucional para planejar ações integradas, direcionadas às demandas dos abrigos e alojamentos provisórios
- Gabinete de Crise Emergência no RS - SNAS/MDS e Gabinete do Ministério das Mulheres para discussão de propostas de ações de apoio colaborativo em conjunto com a Secretaria de Políticas para as Mulheres

do RS direcionado às demandas da situação de emergência no RS

- Aplicação de formulário para mapeamento de abrigos/acolhimentos provisórios: SEDES-RS, equipe de campo do MDS, OIM, Unicef, Defesa Civil Nacional e Estadual
- Elaboração e divulgação pela SNAS/MDS de Informativos Operação Rio Grande do Sul: pontos de atenção para a atuação da proteção social básica aos povos indígenas, da equipe do SCFV, orientações para a proteção social básica nos municípios atingidos pelas enchentes no Rio Grande do Sul, orientações sobre a utilização dos recursos da medida provisória Nº 1.188/2023 e uso dos recursos da proteção social básica e das programações do SIGTV no enfrentamento a emergências, cofinanciamento federal do SUAS para alojamentos provisórios em emergências
- Produção de Informativo com regras de convivência dentro de acolhimentos provisórios
- Construção de Informativo com recomendações para acolhimento provisório de crianças e adolescentes desacompanhadas em local único
- GT Donativos e Solidariedade RS – MDS e SG/PR
- Força de Proteção do Sistema Único de Assistência Social – FORSUAS para atuação nas ações de preparação, resposta e recuperação das situações de emergências em assistência social:
  - Encaminhamento de Decreto do FORSUAS para a Casa Civil
  - Solicitação de recursos de crédito extraordinário

**13 de maio de 2024:**

- Secretário Nacional de Assistência Social, André Quintão, segue nesta segunda-feira, 13 de maio, com mais uma equipe do MDS composta por 8 especialistas, servidores e colaboradores do MDS. A equipe atuará no apoio, principalmente, da gestão dos abrigos, com foco no atendimento ao público prioritário do Sistema Único de Assistência Social (SUAS), de acordo com Plano de Ação coordenado e articulado com a Secretaria de Desenvolvimento Social do RS;
- Aprovação de crédito extraordinário para o Rio Grande do Sul, sendo os recursos destinados à atuação dos ministérios, entre eles o MDS, no atendimento às ações emergenciais. No caso do MDS, destinam-se basicamente para: auxílio aos desabrigados, estruturar equipes que irão atuar em campo e pagamento de mais de uma parcela para a proteção básica e especial;
- Produção e publicação de Recomendações Para Alojamento Provisório de Crianças e Adolescentes Desacompanhados na Situação de Emergência no Rio Grande do Sul;
- Povos indígenas: acompanhamento em municípios em conjunto com entidades da sociedade civil para realização de mapeamento colaborativo, contato com a FUNAI, com o objetivo de aproximar a ponta e o governo federal, consolidar os dados de forma unificada, buscar dados mais atualizados possíveis;
- Elaboração de formulário para mapeamento de unidades do SUAS, visando planejar sua recuperação com apoio do estado do RS.

**14 de maio de 2024:**

- Elaboração de notas técnicas sobre regras de convivência nos alojamentos provisórios/abrigos
- Mapeamento dos alojamentos provisórios/abrigos em andamento, envolvendo SEDES-RS, equipe de

campo do MDS, OIM, Unicef, Defesa Civil Nacional e Estadual

- Mapeamento das unidades do SUAS afetadas pela Coordenação-Geral de Planejamento, Vigilância Socioassistencial e Gestão da Informação, do Departamento de Gestão do SUAS/SNAS/MDS, por meio de formulário enviado às equipes de referência para fins de averiguação das situações de cada uma das unidades, como falta de equipamentos e entre outros
- Apoio Técnico ao estado e aos municípios para Atendimento a Povos Indígenas no contexto das enchentes no estado, dia 14/05/2024, às 15h30, com escuta sobre as necessidades com técnicos da SNAS, demais órgãos governamentais e o conjunto de lideranças e entidades que prestam apoio aos indígenas
- Diálogo entre Coordenação-Geral de Gestão do Trabalho e Educação Permanente do Departamento de Gestão do SUAS/SNAS/MDS com Coordenação de Saúde Mental do estado do RS, Conselho Regional de Psicologia do RS (CRP-RS) e Conselho Regional de Serviço Social (CRESS-RS), PUCRS para parceria no âmbito da situação de emergência do estado do RS

**15 de maio de 2024:**

- Secretário Nacional de Assistência Social, André Quintão, encontra-se desde segunda-feira, 13 de maio, com mais uma equipe do MDS composta por 17 especialistas, servidores e colaboradores do MDS
- 24ª Reunião Ordinária da Comissão Intergestores Tripartite do SUAS – CIT: Apresentação da Força de Proteção do Sistema Único de Assistência Social -FORSUAS

Realização diária de apoio técnico aos municípios (Técnicos, gestores e prefeitos), para sanar dívidas com relação a solicitação, utilização e prestação do cofinanciamento federal.

A SNAS conta hoje (15/05) com 17 técnicos “in loco” no Estado, com o objetivo de orientar os municípios na solicitação, utilização e prestação de contas do cofinanciamento federal, gestão de abrigo e cadastro de famílias e indivíduos desabrigados e desalojados.

Municípios que já solicitaram o cofinanciamento federal para manutenção dos alojamentos provisórios, conforme tabela a seguir.

Informa-se ainda, que os municípios sem valores de repasse são as solicitações recentes, que ainda não foram processadas.



## Relatório de Operação – Rio Grande do Sul, 15/05/2024 – 18h00

TOTAL SOLICITADO PVAC								
SEQ	UF	MUNICÍPIO	Nº PESSOAS ACOLHIDAS	VALOR	PVAC	Covid Portaria 369/2020	MP 1188/2023	TOTAL
1	RS	AGUDO	66	R\$ 20.000,00	R\$ -	R\$ -	R\$ -	R\$ 20.066,00
2	RS	ALEGRETE	212	R\$ -	R\$ 145,33	R\$ -	R\$ 23.791,26	R\$ 24.148,59
3	RS	ANTA GORDA	153	R\$ 60.000,00	R\$ -	R\$ -	R\$ -	R\$ 60.153,00
4	RS	ARAMBARE	100	R\$ -	R\$ -	R\$ -	R\$ 4.183,32	R\$ 4.283,32
5	RS	ARROIO DO MEIO	2582	R\$ 740.000,00	R\$ 32.531,54	R\$ 477.818,98	R\$ 20,57	R\$ 1.252.953,09
6	RS	BENTO GONÇALVES	104	R\$ 40.000,00	R\$ -	R\$ -	R\$ 43.267,84	R\$ 83.371,84
7	RS	BOM RETIRO DO SUL	103	R\$ -	R\$ 62.666,47	R\$ 513.496,39	R\$ 2.568,73	R\$ 578.834,58
8	RS	CACEQUI	123	R\$ 40.000,00	R\$ -	R\$ -	R\$ 20.026,35	R\$ 60.151,35
9	RS	CACHOEIRINHA	153	R\$ 66.000,00	R\$ -	R\$ -	R\$ 137.928,89	R\$ 204.081,89
10	RS	CAMAQUÁ	104	R\$ 40.000,00	R\$ -	R\$ -	R\$ -	R\$ 40.104,00
11	RS	CANDELARIA	1191	R\$ 346.500,00	R\$ -	R\$ -	R\$ 1.112,66	R\$ 348.803,66
12	RS	CANÓAS	22517	R\$ 1.800.000,00	R\$ -	R\$ -	R\$ 72.221,49	R\$ 1.894.738,49
13	RS	CAPELA DE SANTANA	61	R\$ -	R\$ -	R\$ -	R\$ -	R\$ 61,00
14	RS	CAXIAS DO SUL	214	R\$ 80.000,00	R\$ -	R\$ -	R\$ 28.330,94	R\$ 108.544,94
15	RS	CERRO BRANCO	95	R\$ 20.000,00	R\$ -	R\$ -	R\$ 0,79	R\$ 20.095,79
16	RS	CERRO GRANDE DO SUL	206	R\$ 40.000,00	R\$ -	R\$ -	R\$ 43.667,94	R\$ 83.873,94
17	RS	CONSTANTINA	72	R\$ 20.000,00	R\$ -	R\$ -	R\$ -	R\$ 20.072,00
18	RS	CRISTAL	85	R\$ 20.000,00	R\$ -	R\$ -	R\$ -	R\$ 20.085,00
19	RS	DOIS LAJEADOS	79	R\$ -	R\$ -	R\$ -	R\$ -	R\$ 79,00
20	RS	DOUTOR RICARDO	77	R\$ -	R\$ -	R\$ -	R\$ 1.943,93	R\$ 2.020,93
21	RS	ELDORADO DO SUL	15690	R\$ 2.150.000,00	R\$ 330.052,86	R\$ 582.969,29	R\$ 191,74	R\$ 3.078.903,89
22	RS	ENCANTADO	782	R\$ 250.000,00	R\$ 113.848,15	R\$ 207.739,77	R\$ -	R\$ 572.369,92
23	RS	ESTÂNCIA VELHA	800	R\$ -	R\$ -	R\$ -	R\$ 2.670,44	R\$ 3.470,44
24	RS	ESTEIO	606	R\$ 220.000,00	R\$ -	R\$ 651.519,84	R\$ 16.420,59	R\$ 888.546,43
25	RS	ESTRELA	1100	R\$ 310.000,00	R\$ 234.680,18	R\$ 350.769,53	R\$ 3.428,86	R\$ 899.978,57
26	RS	FONTAURA XAVIER	1200	R\$ -	R\$ -	R\$ -	R\$ -	R\$ 1.200,00
27	RS	GENERAL CAMARA	1000	R\$ 360.000,00	R\$ -	R\$ -	R\$ 270,27	R\$ 361.270,27
28	RS	GRAMADO	394	R\$ 140.000,00	R\$ -	R\$ 521.424,04	R\$ 2.551,63	R\$ 664.369,67
29	RS	GRAMADO XAVIER	176	R\$ 66.000,00	R\$ -	R\$ -	R\$ 447,29	R\$ 66.623,29
30	RS	GRAVATÁ	3014	R\$ 689.733,11	R\$ 321,97	R\$ 2.741,73	R\$ 1.455,74	R\$ 697.266,55
31	RS	GUIABA	6000	R\$ 800.000,00	R\$ -	R\$ -	R\$ 138.162,61	R\$ 944.162,61
32	RS	ITAQUI	150	R\$ -	R\$ -	R\$ -	R\$ 95.304,09	R\$ 95.454,09
33	RS	ITATI	86	R\$ 20.000,00	R\$ -	R\$ -	R\$ -	R\$ 20.086,00
34	RS	JAGUARI	108	R\$ 40.000,00	R\$ -	R\$ -	R\$ 433,20	R\$ 40.539,20
35	RS	LAJEADO	1326	R\$ 330.000,00	R\$ 248.866,56	R\$ 102.726,39	R\$ 38,82	R\$ 682.957,77
36	RS	MARQUES DE SOUZA	300	R\$ 120.000,00	R\$ -	R\$ -	R\$ -	R\$ 120.300,00
37	RS	MONTENEGRO	6517	R\$ 200.000,00	R\$ 228.760,74	R\$ 925.152,50	R\$ 451.201,29	R\$ 1.811.631,53
38	RS	MORRO REUTER	70	R\$ 20.000,00	R\$ -	R\$ -	R\$ -	R\$ 20.070,00
39	RS	MUCUM	896	R\$ 324.000,00	R\$ 19.721,19	R\$ 490.793,04	R\$ 65,98	R\$ 835.476,21
40	RS	NOVA BRÉSICA	89	R\$ 20.000,00	R\$ -	R\$ -	R\$ -	R\$ 20.069,00
41	RS	NOVA PALMA	170	R\$ 60.000,00	R\$ -	R\$ -	R\$ -	R\$ 60.170,00
42	RS	NOVA SANTA RITA	1100	R\$ 310.000,00	R\$ -	R\$ -	R\$ 3.849,42	R\$ 314.949,42
43	RS	NOVO HAMBURGO	4000	R\$ 600.000,00	R\$ 234.104,35	R\$ -	R\$ 3.243,00	R\$ 841.347,35
44	RS	PALMARES DO SUL	100	R\$ -	R\$ -	R\$ -	R\$ 64.008,28	R\$ 64.108,28
45	RS	PANTANO GRANDE	58	R\$ 20.000,00	R\$ -	R\$ -	R\$ 2.668,83	R\$ 22.727,83
46	RS	PARÉCI NOVO	503	R\$ 240.000,00	R\$ -	R\$ -	R\$ -	R\$ 240.503,00
47	RS	PAROBÉ	598	R\$ 231.000,00	R\$ 50.052,10	R\$ 443.506,26	R\$ 737,69	R\$ 725.894,05
48	RS	PELOTAS	300	R\$ 120.000,00	R\$ -	R\$ 102.794,72	R\$ 499.946,27	R\$ 723.040,99
49	RS	PORTÃO	551	R\$ -	R\$ -	R\$ 720.662,87	R\$ -	R\$ 721.213,87
50	RS	PORTO ALEGRE	16416	R\$ 1.974.000,00	R\$ -	R\$ -	R\$ -	R\$ 1.990.416,00
51	RS	PUTINGA	250	R\$ 100.000,00	R\$ -	R\$ -	R\$ 3.057,80	R\$ 103.307,80
52	RS	QUARAI	57	R\$ 20.000,00	R\$ -	R\$ -	R\$ 8.183,12	R\$ 28.240,12
53	RS	RESTINGA SECA	238	R\$ 60.000,00	R\$ -	R\$ -	R\$ 126,41	R\$ 60.362,41
54	RS	RIO PARDO	610	R\$ -	R\$ -	R\$ -	R\$ 95.839,22	R\$ 96.449,22
55	RS	ROCA SALES	491	R\$ 198.000,00	R\$ 298.061,43	R\$ 497.090,30	R\$ -	R\$ 993.642,73
56	RS	SANTA CRUZ DO SUL	587	R\$ 100.000,00	R\$ -	R\$ -	R\$ -	R\$ 100.587,00
57	RS	SANTAMARIA	67	R\$ 20.000,00	R\$ -	R\$ -	R\$ -	R\$ 20.067,00
58	RS	SÃO BORJA	215	R\$ 80.000,00	R\$ 62.049,73	R\$ -	R\$ 573,08	R\$ 142.837,81
59	RS	SÃO JOSÉ DO HORTÊNCIO	145	R\$ 40.000,00	R\$ -	R\$ -	R\$ -	R\$ 40.145,00
60	RS	SÃO LEOPOLDO	9555	R\$ 1.155.000,00	R\$ 412.068,14	R\$ 102.863,67	R\$ 126.457,18	R\$ 1.805.943,99
61	RS	SÃO LOURENÇO DO SUL	152	R\$ 60.000,00	R\$ -	R\$ 611.226,96	R\$ 7.390,16	R\$ 678.769,12
62	RS	SÃO MARTINHO DA SERRA	118	R\$ 40.000,00	R\$ -	R\$ -	R\$ -	R\$ 40.118,00
63	RS	SÃO SEBASTÃO DO CAI	705	R\$ 220.000,00	R\$ 260.711,15	R\$ 589.879,73	R\$ 167,59	R\$ 1.071.463,47
64	RS	SÃO SEPÉ	119	R\$ 48.000,00	R\$ -	R\$ -	R\$ 47.244,67	R\$ 95.363,67
65	RS	SAPUCAIA DO SUL	2285	R\$ 230.000,00	R\$ -	R\$ 102.965,20	R\$ 2.454,31	R\$ 337.704,51
66	RS	SERAFINA CORRÊA	289	R\$ 100.000,00	R\$ -	R\$ -	R\$ -	R\$ 100.289,00
67	RS	SOBRADINHO	190	R\$ 60.000,00	R\$ -	R\$ -	R\$ -	R\$ 60.190,00
68	RS	TAPES	50	R\$ 20.000,00	R\$ -	R\$ -	R\$ 1.115,93	R\$ 21.165,93
69	RS	TAQUARA	456	R\$ 180.000,00	R\$ 22.503,80	R\$ 767.384,88	R\$ 2.514,06	R\$ 972.858,74
70	RS	TAQUARI	1853	R\$ 430.000,00	R\$ 324,95	R\$ 703.534,25	R\$ 98.214,97	R\$ 1.233.927,17
71	RS	TRUIFÃO	1057	R\$ 335.500,00	R\$ 73.963,00	R\$ -	R\$ 65.414,80	R\$ 475.934,80
72	RS	URUGUAIANA	300	R\$ 120.000,00	R\$ 124.533,67	R\$ -	R\$ 34.015,20	R\$ 278.849,07
73	RS	VENÂNCIO AIRES	356	R\$ 140.000,00	R\$ 53.972,15	R\$ 924.537,54	R\$ 14,69	R\$ 1.118.880,38
74	RS	VERANÓPOLIS	150	R\$ 60.000,00	R\$ -	R\$ -	R\$ 2.369,53	R\$ 62.519,53
TOTAL			112669	R\$ 16.763.733,11	R\$ 2.863.930,66	R\$ 10.393.597,88	R\$ 2.161.315,47	R\$ 32.295.255,12

## MINISTÉRIO DOS POVOS INDÍGENAS:

### FUNAI

(sem atualização em 15/05)

- Na data de hoje o MPI e FUNAI estiveram reunidos no Gabinete da Secretária de Estado de Gestão Ambiental e Territorial Indígena, Ceiza Pitaguary para planejar as ações que serão realizadas na missão em campo que será realizada após determinação da Ministra Sônia Guajajara.
- Em decorrência da determinação de ontem, deu-se continuidade ao contato direto com 49 municípios mapeados por estarem em situação de calamidade e serem local com registro de

presença de comunidades indígenas no estado do RS, com o objetivo de colher suas solicitações e demandas voltadas ao atendimento para a população indígena.

- Houve também participação na reunião do Grupo de Trabalho emergencial para atendimento especial aos Povos Indígenas.
- A Coordenação Regional de Passo Fundo informou que além das entregas de alimentos e materiais de doações, também teve em reunião com o Conselho Indigenista Missionário, com a SESAI e com a CONAB para alinhamento das ações de assistência à saúde indígena e início de entrega das cestas de alimentos.

## **MINISTÉRIO DO DESENVOLVIMENTO AGRÁRIO E AGRICULTURA FAMILIAR:**

### **Secretaria Executiva**

- Ontem, 14/05, MDA, MAPA e MF assinaram a PORTARIA INTERMINISTERIAL Nº 3/2024 que estabeleceu os parâmetros para a importação de arroz beneficiado pela Companhia Nacional de Abastecimento - Conab, visando mitigar as consequências sociais e econômicas de eventos climáticos extremos no Estado do Rio Grande do Sul, e determinou diretrizes para a distribuição do produto em regiões metropolitanas.
- Nesta quarta-feira, dia 15/05, a Conab publicou o AVISO DE LEILÃO DE COMPRA DE ARROZ BENEFICIADO POLIDO Nº 40/2024, com o objetivo de comprar 104.034.000,000 (cento e quatro milhões e trinta e quatro mil) kg de arroz.
- O Incra, desde 11/05, apoia as entregas de cestas básicas. Foram entregues aproximadamente 600 cestas básicas, os destinos foram diversas regiões de Porto Alegre visando abastecer as cozinhas comunitárias.
- Além disso, o Incra apoiou o transporte de 10.000 litros de gasolina para os pontos de resgate das embarcações. E, ainda coletou itens de higiene e limpeza no Comando da Brigada Militar de Porto Alegre para distribuição em centros comunitários. Também foi entregue água potável em Regimento da Brigada Militar de Porto Alegre.

### **CONAB**

Cestas entregues no dia: 1.652

Total de cozinhas atendidas no dia: 522 cestas

Total de cestas enviadas para municípios no dia: 1.130 cestas

Cestas recebidas na UA no dia: 1.627

-----

Total de cestas recebidas desde o início da operação: 21.314

Total de cestas entregues desde o início da operação: 15.070

- Todas as cestas foram adquiridas diretamente pelo MDS, via ata de registros de preços, e destinadas à Unidade Armazenadora da Conab em Canoas/RS.
- As operações de recebimento, armazenagem e entrega (parcial ou total) são de responsabilidade da Conab.
- As cozinhas emergenciais têm encaminhado as demandas por meio de modelo de Pedido de Doação de Alimentos (PDA), disponibilizado pela própria Superintendência Regional da Conab



no Rio Grande do Sul e também pela internet, pelo link <https://www.conab.gov.br/ultimas-noticias/5516-conab-informa-orientacoes-sobre-demanda-de-cestas-de-alimentos-por-cozinhas-no-rio-grande-do-sul>. Quando da retirada dos produtos, é assinado Termo de Recebimento, para fins de controle interno no âmbito da Companhia.

### **MINISTÉRIO DA IGUALDADE RACIAL:**

- O Ministério da Igualdade Racial tem como ação constante o mapeamento e monitoramento de comunidades quilombolas, povos e comunidades tradicionais de matriz africana e de terreiros, e de famílias ciganas atingidas direta e indiretamente pelos impactos do evento climático extremo no Estado do Rio Grande do Sul. Segue o panorama geral:

(i) no Rio Grande do Sul existem 145 comunidades quilombolas, com 6.828 famílias e quase 20 mil pessoas. Todas elas estão em municípios que decretaram estado de calamidade;  
(ii) no Rio Grande do Sul existem 65 mil povos e comunidades tradicionais de matriz africana e de terreiros no Rio Grande do Sul;  
(iii) o Rio Grande do Sul é o estado que tem maior número de população cigana em situação de itinerância. São 344 famílias e dessas, até o momento, foram 209 famílias atingidas pela catástrofe em 17 municípios.

- Nesse sentido, as mais recentes atuações deste Ministério foram as seguintes:

13/05 e 14/05

- Envio do Ofício para a Defesa Civil do Estado do Rio Grande do Sul sobre demandas diversas (roupas de frio, itens de higiene, cobertores, toalhas, etc) de famílias quilombolas e ciganas atingidas pelas emergências climáticas no Rio Grande do Sul.
  - Envio do Ofício para o Ministério do Desenvolvimento e Assistência Social, Família e Combate à Fome (MDS) sobre demanda de cestas de alimentos para famílias quilombolas e ciganas atingidas pelas emergências climáticas no Rio Grande do Sul.
  - Reunião de alinhamento junto ao MDS, INCRA e CONAB sobre logística da entrega de cestas básicas para as comunidades quilombolas, povos e comunidades tradicionais de matriz africana e de terreiros, e famílias ciganas;
- 15/05
- Reunião de alinhamento entre a Casa Civil, o Ministério da Igualdade Racial, o Ministério do Desenvolvimento Agrário e Agricultura Familiar (MDA) e o INCRA sobre comunidades quilombolas

### **MINISTÉRIO DO MEIO AMBIENTE E MUDANÇA DO CLIMA:**

#### **IBAMA**

Comando Operacional Conjunto Taquari II

- Participação nas reuniões do Comando Operacional Conjunto Taquari II (órgãos das 3 esferas de governo);
- Articulação do Ibama para viabilizar a aquisição/vacinação antirrábica e polivalente para animais

resgatados (domésticos). A Fiocruz tem interesse em enviar essas vacinas, mas a entidade precisa de uma estimativa da quantidade de animais domésticos para disponibilização. O IBAMA entraria como facilitador nessa ação e na aquisição de outros medicamentos (vermífugos, microchipagem etc.), bem como no apoio para realizar as entregas desses materiais.

- Gestão do IBAMA junto ao Comando Operacional Conjunto Taquari II, para fornecimento de um link de internet satelital pela Telebras, o qual foi disponibilizado no mesmo dia na base do Ibama no Jardim Botânico, da Sema/RS, Porto Alegre/RS.
- Solicitação ao Comando Operacional Conjunto Taquari II para orientar quanto a demandas de campo. As demandas e respectivas orientações foram:
- remoção dos corpos (humanos) encontrados em ações de resgate: ligar para o 190 e para repassar a localização e demais informações necessárias;
- manejo de animais de grande porte vivos, que envolve a atuação do MAPA: a equipe do Ibama foi informada de que a Fundação Estadual de Proteção Ambiental – Fepam/RS passará as orientações.
- Articulação com a Marinha do Brasil para atendimento da demanda do Ministério da Pesca referente ao apoio do IBAMA para resgate de famílias ilhadas na comunidade da Ilha dos Marinheiros (300 famílias).
- Ministério da Pesca solicitou apoio ao Ibama na entrega de água e alimentação para 30 famílias na Ilha da Torotama em Rio Grande/RS.
- A Secretaria do Meio Ambiente e Infraestrutura do Estado do Rio Grande do Sul solicitou apoio do Ibama na questão de disponibilização de helicóptero, no entanto, no momento foi informado da impossibilidade de atendimento dessa demanda, considerando que tais aeronaves devem ficar dedicadas às operações na Terra Yanomami por decisão judicial.
- Continuidade na implementação de ferramentas do Sistema de Comando de Incidentes - SCI.
- Aprovação da atualização do formulário SCI 207, do Sistema de Comando de Incidentes – SCI, que trata da Estrutura Organizacional de Resposta (EOR) formada pela equipe do IBAMA com atuação direta e indireta nas ações de resposta da emergência climática em andamento.
- Organização da equipe do IBAMA de outras Unidades da Federação (UFs), que irá atuar no RS no período de 18/05 a 01/06, em substituição à equipe atuando no local.
- Participação na reunião diária das instituições federais coordenada pela Secretaria de Saúde Indígena - SESAI/MS (SESAI, Funai, Defensoria Pública da União - DPU e Ministério dos Povos Indígenas - MPI).
- Realização de articulação entre diversas institucionais para verificação de demanda e troca de informações sobre logística na distribuição de suprimentos.
- Ajuda humanitária em Barra do Ribeiro por meio da entrega de suprimentos (cestas básicas, roupas, cobertores e produtos de higiene) em três comunidades indígenas Guarani, localizadas no Município de Barra do Ribeiro, a saber: Aldeia Guapoy (20 famílias), Aldeia Yvy Poty (20 famílias) e Aldeia Tapé Porã (10 famílias), totalizando 50 famílias atendidas, em atendimento à demanda do Conselho Indigenista Missionário – CIMI, da Conferência Nacional dos Bispos do Brasil – CNBB.

#### Equipe aquática:

- Retirada de materiais da Superintendência do Ibama no estado do Rio Grande do Sul - Supes/RS, inclusive armamentos e coletes balísticos, estes últimos com apoio da Polícia Federal (PF). A PF irá armazenar temporariamente os armamentos retirados do Ibama.
- Resgate de 7 pessoas (03 adultos e 04 crianças) e 1 cachorro.
- Apoio ao resgate de idosos em área de conflito realizado por meio da embarcação Ilha do Sol, sendo acompanhado de equipe armada (Guarda Civil Metropolitana de São Paulo) para garantir a segurança. Os idosos recusaram o resgate. Foram entregues medicamentos à população da região.
- Atendimento a demanda da Defesa Civil para resgate de animais presos na região de Porto Alegre/RS.
- Recebimento de denúncia: “Loja que vende animais silvestres, fechou as portas com as enchentes e os animais ficaram presos na loja. Endereço: Rua Júlio de Castilhos, nº 53”. Em contato com proprietário da loja,

foi informado que estão providenciando a retirada de alguns animais, conforme necessidade, e os demais estão sendo alimentados e tratados diariamente.

- Resgate de 1 galinha em Eldorado do Sul/RS, com embarcação.

Equipe fauna:

- Operação do Centro de Triagem de Animais Silvestre – CETAS do IBAMA instalado provisoriamente no Jardim Botânico da Sema/RS, em Porto Alegre/RS, com realização de atendimento, triagem dos animais silvestres e organização do espaço.
- Compra de alimentos, frutas e legumes, para distribuição aos parceiros (Toca dos Bichos/UFRGS) e para consumo dos animais acolhidos no CETAS IBAMA provisório.
- Recebimento de 01 gambá de orelha branca (filhote), entregue por cidadão diretamente no CETAS IBAMA provisório.
- Solicitação de resgate, recebida pela Toca dos Bichos, de uma coruja aparentemente machucada. O resgate foi realizado por terceiros, o animal foi encaminhado para a Toca dos Bichos.
- Solicitação de resgate de 01 capivara, encaminhada por meio do “grupo de whatsapp resgate cheias”, avistada nas proximidades da Edvaldo Pereiro Paiva, próximo a pista de skate. Havia risco de o animal ir para a via, uma vez que a água estava subindo no local. Foi enviada a Equipe de Fauna, composta por 3 servidores e 1 colaborador, os quais atuaram em parceria com Secretaria Municipal de Meio Ambiente - SEMA. O animal não estava mais no local quando a equipe chegou, tendo sido informado por populares que o animal saltou no lago e desapareceu de vista;
- Recebimento de passeriformes provenientes da Toca dos Bichos, a saber: 01 trinca-ferro verdadeiro e 01 agapornis, os quais já estavam sob a guarda do CETAS, estando apenas alojados temporariamente na referida clínica.
- Resgate por terceiros de 02 cardeais, 02 trinca-ferros verdadeiros e 01 cobra dormideira, os quais foram entregues na clínica parceira Toca dos Bichos, sendo encaminhados ao CETAS IBAMA provisório.
- Recebimento de passeriformes: 03 trinca-ferros verdadeiros e 02 cardeais, resgatados no bairro Harmonia em Canoas/RS e entregues pela SEMA/RS, os quais foram recebidos pelas equipes do ICMBio.
- Encaminhamento dos 02 cachorros que estavam em tratamento na Toca dos Bichos para o abrigo “Dê uma Chance”, localizado na Rua Imperador Hiroito, 385, Pavilhão na Zona Industrial da Restinga.
- Recebimento de animais provenientes da Toca dos Bichos, a saber: 02 papagaios-verdadeiros e 01 papagaio charão, que estavam sob a guarda do CETAS IBAMA provisório, estando apenas alojados temporariamente na clínica.
- Soltura no Morro do Osso (Porto Alegre/RS), em parceria com a Secretaria Municipal de Meio Ambiente de Porto Alegre/RS, de 03 azulões, 05 trinca-ferros verdadeiros, 04 cardeais, 01 tico-tico-rei, 02 coleirinhos, 01 canário-da-terra e 01 cobra dormideira.
- Pedido de resgate repassado pela Defesa Civil: “Rua Frederico Mentz, 463, casa 5, Navegantes, Porto Alegre, animais presos, sem contato – informante NICK”, sem maiores informações. Encaminhamento para Equipe de Fauna, que se dirigiu ao local. Porém, por solicitação da polícia, considerando o horário avançado e pela região ser considerada de risco/perigosa, não conseguiu chegar ao alvo.
- Resgate de 01 galinha, 01 gato e 01 peru na região do Gasômetro, com embarcação.
- Resgate de 01 lagarto-teiú com sinais de hipotermia, próximo à via, na região do Gasômetro, o qual foi encaminhado ao CETAS.
- Resgate de 1 ave (fêmea de coleirinho) na Av. 21 de Abril, 106 - Surf House, o qual foi encaminhado para o CETAS provisório.
- Recebimento de 01 tartaruga tigre d´ água (filhote), entregue à equipe do Ibama na região do Gasômetro, resgatada por terceiros.

### **ICMBio**

- ICMBio realizou o resgate de animais na ilha de Torotama.
- Entrega de cestas básicas nas áreas atingidas pela enchente próxima à área da ilha de Toretama, na região de Arraial Novo e Arraial Velho.
- Auxiliar a Defesa Civil no resgate de pessoas no bairro de Porto Novo.

## **MINISTÉRIO DOS DIREITOS HUMANOS E DA CIDADANIA:**

### **Ouvidoria**

- Ida ao Comando Operacional para verificar situação de fechamento de abrigos.
- Encaminhamento de demandas de abrigos de Porto Alegre com a Secretaria de Assistência Social do RS.
- Reunião diária com o 3º Batalhão da Infantaria para briefing, com relatos do MDHC sobre ações da pasta dedicadas às pessoas com deficiência e às pessoas idosas, visitas aos Centros Pop em Porto Alegre, ação com o sistema de garantia de direitos para reconstrução dos Conselhos Tutelares, pedido de atenção ao SINASE e o Sistema Prisional, ação de Documentação Civil no abrigo localizado na Ulbra, pedido de atenção ao Abrigo LGBTQIA+ e as ações de preenchimento do Formulário de Abrigos, demandas e fluxo.

### **Secretaria Executiva**

- Articulação da agenda com representantes do MP-RS, DPE-RS, ARPEN-RS, ANOREG-RS, Secretaria de Justiça, Cidadania e Direitos Humanos do Estado do RS, IGP-RS, Receita Federal, TRE-RS, Polícia Federal, ONU Migração, INSS, SINDIREGIS e TJ-RS sobre ações de documentação civil.
- Reunião de ponto de controle diário designada para 19hs.
- Coordenação das ações da comitiva em Canoas/RS.
- Reunião com entidades, instituições do Sistema de Garantia de Direitos, MP, prefeitura de Porto Alegre e Governo do Estado.
- Reunião com entidades/instituições da sociedade civil LGBTQIA+, governo do estado RS.

### **Disque 100**

- Dados atualizados na data de hoje (15) apresentam 76 registros, sendo 27 de pessoas desaparecidas, dentre elas 5 crianças; 2 de violência contra a pessoa idosa; e 47 de situação de vulnerabilidade em consequência do desastre, sendo que 21 são pessoas em restrição de liberdade e 15 são registros de cidadão, família ou comunidade.
- Estabelecimento de fluxo de encaminhamentos das denúncias de pessoas desaparecidas no RS com a Defesa Civil, o Conselho Tutelar (em caso de crianças e adolescentes desaparecidos) e TJRS.

### **SNDPD**

- Reunião com organizações sociais para parceria sobre levantamento aprofundado das demandas de pessoas com deficiência atingidas pelas enchentes.

- Entrega de lote (300) das Cartilhas Eu Me Protejo para organização da sociedade civil vinculada aos Direitos da Criança e Adolescente.
- Tratativas com o Instituto Pertence orientando acerca dos procedimentos necessários para o estabelecimento de parcerias com o Ministério na forma do MROSC.
- Reunião com Secretaria de Justiça e dos Direitos Humanos para formatar formulário padrão mais ágil e adequado à base de dados única para levantar as demandas específicas das pessoas com deficiência.
- Articulação de agendas de visitas em abrigos mais fragilizados para verificar demanda e dar encaminhamento junto aos parceiros institucionais.

**Secretaria Nacional dos Direitos das Pessoas LGBTQIA+**

- Reunião virtual, à tarde, com a Coordenadora LGBTQIAP+ do município de POA e representantes do estado para encaminhar ações para a população LGBTQIA+.
- Realizada visita ao abrigo Renascer, que possui como público-alvo prioritário pessoas trans, no Município de Porto Alegre.

**Secretaria Nacional de Promoção e Defesa dos Direitos Humanos**

**Coordenação-Geral do Registro Civil de Nascimento (CGRCN)**

- Articulações e providências logísticas para realização da reunião com todos os órgãos emissores de documentos do RS, a ser coordenada pelo Secretário Nacional, Bruno Renato Teixeira, em deslocamento para o território.
- Ação de cadastramento de pessoas com demandas de documentação, em conjunto com a o Tribunal de Justiça do Estado do Rio Grande do Sul no abrigo da Ulbra.
- Articulação de reunião com a Defensoria Pública para organizar ações de emissão de documentos de pessoas em situação de rua.
- Visita à maternidade da Ulbra para verificação do funcionamento do cartório de registros de recém-nascidos.

**Diretoria de Promoção dos Direitos da População em Situação de Rua (DDPR)**

- Ação nos Centros Pop de Porto Alegre (todo o dia)
- Visita ao Abrigo da Escola Estadual Júlio de Castilhos, com alta demanda de pessoas em situação de rua, representando mais de 50% dos acolhidos.
- Estruturação de plano de ação para a capacitação dos voluntários sobre a população em situação de rua, visando melhorar a qualidade do atendimento.
- Articulação com a Fundação de Assistência Social e Cidadania (FASC), assim como a Secretaria de Saúde, de estratégia de ações para fornecer suporte técnico e organizar as demandas de abrigos.
- Proposta de utilização de créditos suplementares para contratar uma equipe profissional qualificada e estabelecer parcerias com organizações que já atuam com esse público.
- Visita aos alojamentos específicos para população em situação de rua da prefeitura.
- Reunião com a rede de atendimento à população em situação de rua para compartilhar informações e buscar apoio conjunto.
- Avaliação de ações de documentação em outras localidades para além de Porto Alegre a partir do dimensionamento do efetivo de defensores nas demais cidades.
- Articulação da presença da assistência e da saúde com vistas a qualificar o atendimento da população e levantar demais demandas.

**Desafio:**

- Falta de uma equipe profissional capacitada para atendimento específico à população em situação de rua.



- Integração com os serviços de saúde e assistência já existentes, garantindo que as pessoas acolhidas continuassem a receber cuidados adequados após o fechamento do abrigo.  
Coordenação-Geral De Combate À Tortura E Graves Violações
- Reunião do Comitê de Crise do Sistema de Justiça.
- Reunião com o Sistema de Garantia de Direitos da Criança e do Adolescente e sistema de justiça do RS, sobre a situação do SINASE.

#### **Secretaria Nacional dos Direitos da Pessoa Idosa**

- Retorno para Porto Alegre, de Bento Gonçalves, com donativos e entregas.
- Elaboração do plano de trabalho para o Envelhecer nos territórios Emergencial – RS
- Destinação e entrega de recursos da rede de Institutos Federais ao centro de recolhimento de doações Nossa Senhora das Graças e Centro de Triagem Geraldo Santana, em Canoas.
- Reunião com lideranças da CONAQ para dialogar sobre pessoas idosas não abrigadas.

#### **Secretaria Nacional dos Direitos da Criança e do Adolescente**

- Visita ao abrigo da Escola de Educação Física da UFRGS.
- Tratativa com UFRGS sobre parceria para apoio de equipe na aplicação dos formulários.
- Visita ao abrigo do CETE – Centro Estadual de Treinamento Esportivo.
- Reunião com Presidente da Fase e Gestão Estadual do Atendimento Socioeducativo, sobre Atendimento Socioeducativo no estado do RS.
- Reunião com os segmentos do sistema de garantia de direitos estaduais e municipais do RS.
- Construção de censo dos abrigos com dados gerais utilizando o formulário do MDHC/MDS/UNICEF.

### **MINISTÉRIO DAS MINAS E ENERGIA:**

#### **Energia Elétrica**

- 10 mil clientes foram religados nas últimas 24 horas pelas distribuidoras do Rio Grande do Sul, embora muitos acessos ainda estejam bloqueados ou obstruídos.
- Foram religadas mais de 300 mil clientes, porém, 257 mil clientes ainda continuam sem energia, em sua maioria por questões de segurança ou impedimento de acesso.
- O município de Boqueirão do Leão, no interior do estado, continua com 100% dos clientes desligados.
- Na Rede Básica não há limitação de atendimento à carga a partir dos ativos de transmissão, para suprir a rede de distribuição atualmente disponível.
- Em reunião com as Transmissoras de energia elétrica (associações e empresas), ABRATE, em 14/05 no MME, foi estabelecido um plano emergencial para acelerar o retorno dos equipamentos de Alta Tensão da Rede Básica do Sistema Elétrico do RS.

#### **Combustível**

- Mantida a situação de abastecimento de gás natural na região é estável: atendendo a demanda da REFAP, da SULGAS e da termoelétrica, que está gerando a carga mínima de 150 MW.
- Mantida a Operação de Distribuição de Combustíveis nas bases primárias de Canoas/Esteio: IPIRANGA retomou operação com gasolina desde o fim de semana, em 10% da capacidade; UNIBRASPE segue inoperante; VIBRA, ALE, BEST

- (condomínio) e RAÍZEN em melhores condições operacionais.
- Mantida as entregas de gasolina em 90% da normalidade, com algumas bases
- operando acima da média histórica. Entregas de diesel pouco acima dos 65% da normalidade.

#### **Barragens**

- Nenhuma barragem em situação de “Emergência”, todas as barragens seguem
- monitoradas e com a situação estável.

### **ANP (Agência Nacional do Petróleo)**

(sem atualização em 15/05)

- 22 revendas de GLP vistoriadas na Grande Porto Alegre, sendo que 20 estão operando normalmente. 2 postos de combustíveis fiscalizados com Inmetro-RS e Polícia Civil na cidade de Viamão.

### **Petrobras SA**

Atualizações 15/5/24

- Fornecimento de 1.033 mil litros de água potável para abrigos e Defesa Civil até o dia 14/05.
- Fornecimento de combustível: 2.387 litros de gasolina e 265 litros de diesel para veículos de resgate e atendimento humanitário nos municípios de Esteio e Canoas até o dia 14/05.

Ações de 03 a 14 Maio de 2024:

- R\$ 5.600.000,00 doados para Instituto da Criança para compras de itens de primeira necessidade e de linha branca para as populações de Canoas e Esteio.
- Abrigo de 600 desabrigados no CEPE, Centro de Empregados Petrobras em Canoas;
- Fornecimento de alimentação, itens de primeira necessidade e colchões para os desabrigados.
- Suporte psicossocial proativo e preventivo para desabrigados e empregados;
- Mapeamento dos empregados de empresas contratadas por serem o maior público desabrigado para dar tratamento de demandas e apoio e suporte;
- R\$ 2.000.000,00 (aprox. 500.000 litros de combustível) aprovados para doação de combustível para órgãos do Ministério da Defesa, Bombeiros e Defesa Civil.
- R\$ 2.000.000,00 aprovados para doação para CEPE para atender desabrigados que estão nas instalações.
- 60 mil refeições desidratadas doadas para Canoas e Esteio.
- Locação de banheiros químicos para atender emergências da comunidade do entorno da REFAP.
- Avaliação jurídica e financeira para suporte as empresas que trabalham na REFAP em razão de dificuldade financeiras pois os trabalhadores não conseguem acesso a transporte para chegar ao trabalho.
- Cessão de embarcação para Defesa Civil e freezer para conservação de medicamentos
- Helicóptero cedido para apoio ao resgate de vítimas.
- Locações de helicópteros e lanchas foram facultadas para a Defesa Civil de Canoas, caso haja demanda adicional.
- Foi realizada campanha de doações dentro do Programa de Voluntariado Petrobras em parceria com o Sindipetro RS para arrecadação de itens e valores para atendimento de primeiras

necessidades de desabrigados e desalojados. Esta ação arrecadou mais de R\$ 150 mil.

- Aprovação de doação de 70 mil litros de QAV para o Ministério da Defesa – Exército Brasileiro (falta apenas ajustes burocráticos para formalização).
- Transpetro: Compra e doação de 400 colchões, 1000 cobertores, 1000 toalhas e 1000 cestas básicas em andamento.
- Transpetro: Aprovada a passagem de adutora pela nossa faixa (ORSUL) para fornecimento de água à população da região de Esteio.

#### Ativos Petrobras

- Refinaria operando suas unidades em carga mínima (19.000 m<sup>3</sup>/d) devido estoques elevados de Óleo Combustível e GLP.
- Saídas de GLP estável nos últimos dias, em torno de 1.100 toneladas por dia. Em andamento mobilização de frota para o transporte rodoviário de 1.000 toneladas/dia de óleo combustível para TEPAR e TERIG.
- Uma unidade produtora de GLP temporariamente parada para reduzir produção. Em avaliação a partida da unidade em 16/05.
- Autonomia de petróleo em níveis normais.
- UTE-CAN despachada pelo ONS, com geração de carga de 150MW, sendo 90MW gerados pela turbina a gás e 60MW gerados pela turbina a vapor. Contribuindo para a confiabilidade do sistema elétrico da região metropolitana, devido à queda de linhas de transmissão com as enchentes e desligamento de Subestações alagadas. A capacidade do Gasbol no trecho sul não é suficiente para atender de gás, simultaneamente a UTE CAN, REFAP e a distribuidora (SULGÁS).
- Refinaria Rio Grandense parada em razão de risco de alagamento desde 8/5.
- Em andamento obra da CORSAN (atual Gupo AEGEA) para interligação da rede de água potável de Canoas e Esteio. As etapas críticas de escavações já foram finalizadas sem ocorrências.
- Transpetro: Situação dos terminais:
- TENIT (Canoas): Terminal alagado e Rio Gravataí subiu 25 cm nas últimas 24h.
- TERIG (Rio Grande): Terminal disponível com operações impactadas pelas condições de mar.
- TEDUT (Tramandaí): Sem anormalidades ou fatos relevantes. Operações normais.
- Faixas de dutos: Não identificados danos aos dutos ou outros fatos relevantes.

## **MINISTÉRIO DA JUSTIÇA E SEGURANÇA PÚBLICA:**

### **Polícia Rodoviária Federal (PRF)**

- PESSOAS ALCANÇADAS (resgates e pessoas assistidas - 30/04 a 15/05 às 16h):
  - 12.113 total de pessoas alcançadas (resgatadas + assistidas)
  - 1.893 pessoas resgatadas
  - 10.220 pessoas assistidas
- 159 ANIMAIS RESGATADOS
  - MANTIMENTOS TRANSPORTADOS VIA AÉREA (30/04 a 15/05 às 16h): 10,2 toneladas
  - ESCOLTAS (04/05 a 10/05 às 16h):
    - Escoltas realizadas: 104
    - Quantidade de veículos escoltados: 1.599



- Tipos de cargas escoltadas: combustível, remédios, donativos, alimentos, oxigênio e água potável.
  - AÇÕES DE EQUIPES ESPECIALIZADAS (15/05, por horário até às 14h):
    - 13:30 Equipe Bravo presta auxílio na aldeia indígena à enfermo.
    - 13:00 Equipe Alfa resgata 1 pessoa e 2 animais.
    - 12:00 Equipe Alfa (NOE SC e SP) iniciou resgate no bairro Fátima.
    - 11:00 Chegada da Equipe Bravo (NOE-SC) na reserva indígena do Lamí com a equipe do Greenpeace, mantimentos, água potável, roupas e cobertores para os índios.
    - 10:35 Equipe Alfa (NOE-SC e NOE-SP) em deslocamento para o bairro Fátima.
    - 10:20 Chegada no ponto de encontro com o Greenprace e início da navegação ao encontro dos indígenas na reserva Lamí.
    - 09:05 Equipe Bravo em deslocamento para ajuda humanitária na reserva indígena, alagada na região da Lagoa Guaíba, em apoio ao Greenpeace.
- A Polícia Rodoviária Federal (PRF) permanece no trabalho de resgate, na desobstrução de rodovias e no transporte de mantimentos para a população do Rio Grande do Sul. Entre as atividades realizadas no estado, a PRF escolta caminhões com doações que chegam de diversos locais do país com destino às cidades atingidas pelas chuvas.
  - 53 interdições de rodovias ativas;
  - 90 interdições de rodovias encerradas;
  - Resgates de pessoas: 1.893;
  - Resgates de animais: 159;
  - Mantimentos transportados: 10.500 kg;
  - 1.687 veículos escoltados com insumos humanitários/primeira necessidade
  - 10.201 pessoas assistidas (acolhimento temporário, encaminhamento a redes de apoio ou suporte logístico)
  - 34.813 ligações atendidas no 191 (aumento de 528% pela busca de auxílio da PRF e de outras instituições)
  - A Polícia Rodoviária Federal (PRF) adotou uma série de medidas para adequar seus procedimentos à crise provocada pelas enchentes no Rio Grande do Sul. Entre elas, ampliou prazos de inspeções em veículos irregulares e prolongou a validade de documentos dos veículos e motoristas de escolta.

### **Polícia Federal (PF)**

Desde o último sábado (11), a Polícia Federal passou a empregar a totalidade de suas equipes em ações de segurança pública, realizando operações de resgate de forma pontual.

- Policiamento ostensivo das regiões de Eldorado do Sul e Ilha da Pintada, Porto Alegre Humaitá, Sarandi, Menino Deus e Azenha), Rio Grande e São Lourenço do Sul (DPF Pelotas). (14/05).
- Equipes alocadas no Aeroporto Internacional Salgado Filho e na sede da PF na Avenida Paraná (DRE, GISE e GBE), alagada pela enchente (14/05).
- Visita preventiva em abrigo com crianças alojadas e entrega de itens arrecadados para a Associação Quilombo Machado em Porto Alegre (14/05).
- Vistas preventivas em abrigos em Pelotas (14/05).
- Escolta de medicamentos de SC para a UniRitter, em Porto Alegre, para posterior distribuição (14/05).
- A Polícia Federal disponibilizou acesso gratuito a imagens de satélite de alta resolução para regiões em

estado de calamidade no Rio Grande do Sul.

- Resultados consolidados:
  - Apreensões de drogas: 124 kg;
  - Apreensões de armas: 3.905;
  - Resgate de pessoas: 3.038;
  - Resgate de animais: 1.109;
  - Prisões em flagrante: 1;

### **Força Nacional de Segurança Pública**

- A Força Nacional apoia a Paróquia Nossa Senhora do Rosário na condução dos 60 desabrigados atingidos das enchentes em Canoas-RS para fazerem a higiene pessoal.
- Encaminhamento de materiais ao laboratório para o tratamento e a coleta de impressões papilares, a fim de realizar a identificação de corpos em avançado estado de decomposição;
- O patrulhamento ocorre nos turnos diurno e noturno em terra e nas áreas alagadas, com foco principal de auxiliar as pessoas e gerar sensação de segurança.
- O Patrulhamento realizado de maneira intensificada durante todo o período noturno tendo em vista ser o período mais vulnerável tendo em vista a instabilidade do fornecimento de energia elétrica.
- Prestação de apoio na distribuição de cestas básicas e mantimentos a população civil para prevenir tumultos.
- Expandiu suas operações no Rio Grande do Sul para auxiliar não só nos resgates, mas também na segurança dos abrigos que recebem os atingidos pelas enchentes no estado.
  - A Força também está colaborando com o Corpo de Bombeiros Militar do RS em operações de salvamento nas cidades de São Leopoldo e Canoas. Os agentes oferecem apoio ao policiamento ostensivo em diversas localidades, como Porto Alegre e Nova Santa Rita.
    1. Resgate de pessoas: 669
    2. Resgate de animais: 368
    3. Salvamentos: 35
  - Além disso, a equipe de polícia técnico-científica da FN tem atuado diretamente na identificação de vítimas, por meio da coordenação da Identificação de Vítimas de Desastres e no auxílio ao Departamento Médico-Legal, visando ampliar a capacidade de prestação de serviço deste órgão.

### **MINISTÉRIO DAS MULHERES:**

- Escuta de representantes do Conselho Estadual de Mulheres do Rio Grande do Sul, em encontro online realizado com a ministra Cida Gonçalves no dia 7 de maio, na qual foram recebidas denúncias de abusos contra meninas e mulheres em abrigos;
- Ministério das Mulheres constrói protocolo para emergências climáticas com atenção especial às necessidades das mulheres, com base em proposta recebida pela sociedade civil;
- Atendimento especializado do Ligue 180 - Central de Atendimento à Mulher - para casos de denúncias

de abusos no Rio Grande do Sul e fornecimento de informações sobre abrigos exclusivos para mulheres e crianças. A opção "7" para o Rio Grande do Sul passou a ser disponibilizada em 11 de maio, por meio de acordo com o Centro de Combate à Violência Doméstica do Ministério Público do RS;

- Campanha conjunta com os Correios para reforçar doação de itens específicos solicitados pelas mulheres, como absorventes, roupas íntimas, fraldas e itens de higiene;
- Reunião realizada entre Ministério das Mulheres e MDS para tratar de ações no Rio Grande do Sul: Ficou acordado da possibilidade de o MDS contratar uma ou mais consultorias para acompanhar as mulheres. Constituição de um grupo de acompanhamento das ações MM e MDS
- Ida de comitiva do MMulheres, com a ministra Cida Gonçalves, ao Rio Grande do Sul. Reuniões com o governador Eduardo Leite e representantes da Prefeitura de Canoas sobre o abrigo seguro de mulheres e outras pautas. Também recebeu oficialmente de mais de 20 órgãos e organizações representantes do Conselho Estadual de Mulheres uma proposta de protocolo com atenção específica às várias necessidades das mulheres.

## **MINISTÉRIO DAS COMUNICAÇÕES:**

### **Gabinete do Ministro**

- Graças ao trabalho coordenado pelo Ministério das Comunicações e à parceria com as operadoras, a terça-feira (14/5) fechou com TODAS as cidades gaúchas com conectividade de internet e telefonia móvel.

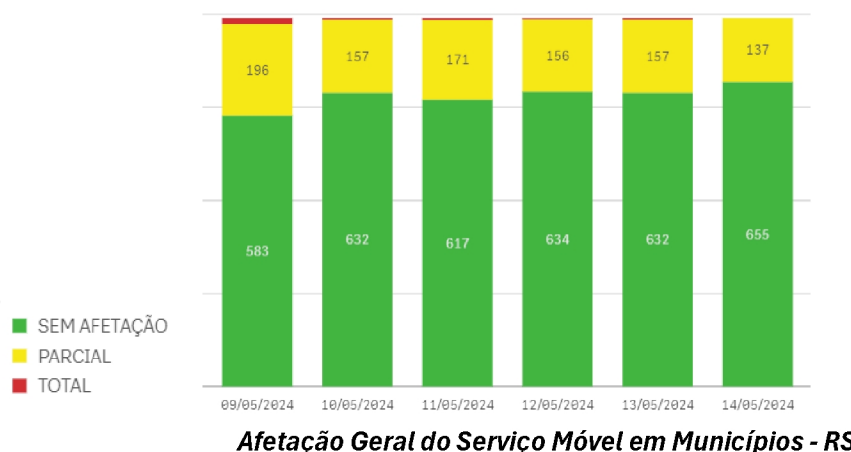
### **CORREIOS**

- Toneladas de doações transportadas: 2.437 toneladas.
- Toneladas de doações arrecadadas até agora (Correios): 11.446 toneladas.
- 9.313 toneladas de doações armazenadas aguardando posicionamento da Defesa Civil para encaminhamento ao RS.
- 127 carretas encaminhadas com donativos.
- Apoio logístico à Defesa Civil e FAB, para coleta e transporte de doações para os locais afetados.
- Equipes da Superintendência do RS estão nas ruas atuando com a orientação da Defesa Civil e demais autoridades para realizar o transporte de materiais para desabrigados.
- Transporte de doações do Centros Logísticos da Defesa Civil do Estado para os locais afetados.
- Redução do número de caminhões chegando ao RS por \*orientação da Defesa Civil do RS\*;
- Reunião realizada com alto comando da FAB para Correios assumir todo o transporte de donativos via terrestre e FAB assumir o envio de carga emergencial via aérea;
- Solicitação para que o comando do exército disponibilize áreas aos Correios para que façam entreposto de armazenamento da carga;
- Apoio operacional para Defesa Civil e FAB na separação de donativos;
- Apoio logístico à Defesa Civil e FAB, para coleta e transporte de doações aos locais afetados;
- Equipes da Superintendência do RS atuando com a orientação da Defesa Civil e demais autoridades; para realizar o transporte de materiais para desabrigados;
- Suporte de gestores na interlocução direta com doadores que irão enviar cargas fechadas de colchões, fardos de água mineral e outros itens de higiene. Essas doações serão entregues diretamente nos abrigos, evitando a passagem dessa carga pela sede da defesa civil de Porto Alegre;
- Equipes envolvidas na distribuição de refeições nas cidades afetadas, num total de 5.550 marmitas já entregues.
- 310 empregados apoiando diretamente no RS.

- Número de agentes que participam da operação sob coordenação do Centro de Operações Conjuntas do Estado-Maior: 2 empregados.
- Número de agentes que participam da operação sob coordenação dos Correios: 308 empregados
- Número de veículos leves: 173 veículos leves apoiando nas cidades atingidas no RS.
- Número de veículos e equipamentos pesados: 2.464 caminhões utilizados nas transferências de carga.
- Disponibilização de mais de 10.000 unidades próprias e terceirizadas dos Correios para recebimento de doações destinadas aos locais afetados.
- Disponibilização de centralizadores regionais de todos os estados do Brasil para consolidação das doações e posterior encaminhamento.
- Aporte de caminhões, carretas para transporte entre galpões da FAB e Defesa Civil.
- Aporte de recursos de movimentação de carga (paleteiras e empilhadeiras), e insumos de para paletização aos armazéns da FAB em BSB, GIG e GRU.

### ANATEL

- A Anatel criou, em seu site, um painel de dados que permite monitorar a situação das redes móveis de Claro, TIM e Vivo no Rio Grande do Sul e Santa Catarina. Os dados são atualizados diariamente, às 21h.



## MINISTÉRIO DAS RELAÇÕES EXTERIORES:

### Agência Brasileira de Cooperação

#### Relatório de 14/05/2024

- O Alto Comissariado das Nações Unidas para Refugiados (Acnur), em coordenação com o Ministério do Desenvolvimento Social (MDS), se comprometeu a doar ao Rio Grande do Sul 100 "casinhas modulares" (oriundas da ACNUR Colômbia) e itens emergenciais (do ACNUR Panamá), sendo 3.600 cobertores, lâmpadas-luminárias, 200 kits de cozinha para cozinhas comunitárias e kits de higiene e higiene feminina. A Agência Brasileira de Cooperação (ABC/MRE) está em coordenação com a Receita Federal para realizar, em caráter de urgência, o desembaraço aduaneiro dessas doações. Os referidos donativos chegarão em Florianópolis, por meio dos "aviões solidários" da companhia aérea LATAM, em

- datas a serem definidas por esta companhia aérea.
- A Santa Sé anunciou doação financeira de €100 mil para as paróquias no Rio Grande do Sul ajudarem à população afetada naquele Estado
  - O Banco Mundial anunciou doação financeira equivalente a R\$ 644 milhões.
  - O Banco Interamericano de Desenvolvimento (BID) anunciou R\$ 5,5 bilhões em linhas de crédito, além de aporte financeiro de R\$ 3 milhões como ajuda humanitária.
  - O Conselho de Cidadania do Reino Unido (CCRU) 16 pontos de coleta de doações em Londres e em outras cidades daquele país para receber doações dos seguintes bens: roupas de frio e cobertores; itens de higiene (absorventes higiênicos, papel higiênico; e fraldas); itens de alimentação (leite em pó, mamadeiras, comidas enlatadas e alimentos para animais de estimação). Além disso, o CCRU deu início à ação de captação de doações financeiras. O envio dessas doações seria ao sul do país, por meio da iniciativa “Legendários”, a qual é organizada por jogadores de futebol e empresários do ramo esportivo. O Consulado brasileiro indicou ser desaconselhável a doação de bens materiais, em razão das dificuldades logísticas e dos custos. Aquele Posto está sendo instruído a emitir carta recendendo o esforço daquela comunidade brasileira em apoio àquele Estado.
  - A ABC/MRE confirmou à Embaixada do Japão em Brasília os seguintes itens emergenciais, em ordem de prioridade, na oferta do governo japonês em apoio ao Rio Grande do Sul: (1) colchonetes dobráveis; (2) cobertores; (3) barracas de acampamento; (4) galões portáteis; (5) lonas plásticas; e (6) purificadores de água, conforme indicação do Comando Operacional Conjunto.
  - A ABC/MRE confirmou à Embaixada da Itália em Brasília que o governo brasileiro aceitou os seguintes itens da oferta de ajuda ao Rio Grande do Sul: geradores de energia; kits de higiene pessoal; e alojamentos temporários, com barracas e tendas. A ABC/MRE está em contato com a Embaixada da Itália em Brasília, com vistas à materialização da doação.
  - A Bolívia enviou mensagem diplomática à ABC/MRE na tarde de 14 de maio, pela qual lista produtos que constituem possível doação ao Brasil de produtos na resposta ao desastre no Rio Grande do Sul: óleo – 1.800 litros; tendas de lona – 1.500 unidades; tendas de campo – 1.000 unidades; cobertores – 2.000 unidades; arroz – 10.000 quilos; leite em pó – 10.000 quilos, feijão (não especificado), macas e suprimentos médicos (não especificados); e solicitou receber, ainda hoje, resposta sobre a decisão brasileira a respeito, tendo em vista que o decreto que autoriza a doação deverá ser enviado amanhã. A ABC/MRE apresentará a oferta boliviana para conhecimento do Comando Operacional Conjunto por intermédio do Secretário Nacional de Defesa Civil, com pedido de orientações.
  - Os donativos que se encontram em Portugal, reunidos por entidades e indivíduos privados, nacionais e estrangeiros, em todo aquele país serão transportados para o Brasil com prioridade. Os ministérios dos Portos e Aeroportos, da Defesa, das Relações Exteriores e a ABC/MRE estão ultimando o planejamento logístico necessários para proceder a um primeiro envio de donativos de Lisboa para Guarulhos – SP será no modal aéreo, em voo da Latam Br

#### **Relatório de 15/05/2024**

- O Alto Comissariado das Nações Unidas para Refugiados (ACNUR), em coordenação com o Ministério do Desenvolvimento Social (MDS) e a ABC/MRE, se comprometeu a doar ao Rio Grande do Sul 100 “casinhas modulares” (oriundas da ACNUR Colômbia) e itens emergenciais (do ACNUR Panamá), sendo estes 3.600 cobertores, lâmpadas-luminárias, 200 “kits” para cozinhas comunitárias e kits de higiene, inclusive higiene feminina. A ABC/MRE está em coordenação com a Receita Federal para realizar, em caráter de urgência, o desembaraço aduaneiro dessas doações. Os referidos donativos chegarão em Florianópolis, por meio dos “aviões solidários” da companhia aérea LATAM, em datas a serem definidas.
- A Santa Sé anunciou doação financeira de €100 mil para as paróquias no Rio Grande do Sul ajudarem a população afetada.



- O Banco Mundial anunciou doação financeira equivalente a R\$ 644 milhões.
- O Banco Interamericano de Desenvolvimento (BID) anunciou R\$ 5,5 bilhões em linhas de crédito, além de aporte financeiro de R\$ 3 milhões como ajuda humanitária.
- O Consulado-Geral do Brasil em Londres informou que o Conselho de Cidadania do Reino Unido (CCRU) estabeleceu 16 pontos de coleta de doações em Londres e em outras cidades daquele país para receber doações dos seguintes bens: roupas de inverno frio e cobertores; itens de higiene (absorventes higiênicos, papel higiênico; e fraldas); itens de alimentação (leite em pó, mamadeiras, comidas enlatadas e alimentos para animais de estimação). Além disso, o CCRU deu início à ação de captação de doações financeiras. O envio dessas doações seria com apoio da iniciativa “Legendários”, que reúne jogadores de futebol e empresários do ramo esportivo. O Consulado brasileiro indicou ser desaconselhável a doação de bens materiais, em razão das dificuldades logísticas e dos custos de depósito na origem e do transporte para o Brasil desses donativos.
- A ABC/MRE confirmou à Embaixada do Japão em Brasília o interesse do governo brasileiro nos seguintes itens emergenciais, em ordem de prioridade, que constam da oferta do governo japonês em apoio ao Rio Grande do Sul: (1) colchonetes dobráveis; (2) cobertores; (3) barracas de acampamento; (4) galões portáteis; (5) lonas plásticas; e (6) purificadores de água, conforme indicação recebida do Comando Operacional Conjunto.
- A ABC/MRE confirmou à Embaixada da Itália em Brasília que o governo brasileiro aceitou os seguintes itens da oferta de ajuda ao Rio Grande do Sul: geradores de energia; kits de higiene pessoal; e alojamentos temporários, com barracas e tendas. A ABC/MRE está em contato com a Embaixada da Itália em Brasília, com vistas à materialização da doação.
- A Bolívia encaminhou à ABC/MRE lista de produtos disponíveis para doação ao Brasil, em apoio à resposta ao desastre no Rio Grande do Sul: 1.800 litros de óleo; 1.500 tendas; 1.000 tendas de campo; 2.000 cobertores; 10 toneladas de arroz; 10 toneladas de leite em pó; feijão (não especificado), macas e suprimentos médicos (não especificados). Aguarda-se manifestação do Comando Operacional Conjunto sobre a oferta boliviana.
- Os donativos que se encontram em Portugal, reunidos por entidades e indivíduos privados, nacionais e estrangeiros, em todo aquele país serão transportados para o Brasil com prioridade. Os ministérios dos Portos e Aeroportos, da Defesa e das Relações Exteriores (ABC/MRE e Embaixada do Brasil em Lisboa, em coordenação com os outros 4 postos em Portugal) estão ultimando o planejamento logístico necessário para proceder ao primeiro envio destes donativos, de Lisboa para Guarulhos – SP, em voo da LATAM Brasil.
- O Consulado-Geral em Miami informou que empresas e pessoas físicas residentes nos EUA e no Canadá preparam o envio de mais de 100 toneladas de doações (roupas, agasalhos, colchões infláveis, cobertores, calçados, produtos de limpeza, artigos de higiene pessoal, entre outros) com a colaboração dos agentes de carga associadas à “Association of Brazilian Professionals in Logistics” (ABPL) e de transportadoras aéreas e marítimas, incluindo a LATAM Cargo, a Atlas Cargo e a MSC, entre outras.
- O Peru ofereceu os seguintes bens de ajuda humanitária: botas de borracha, barracas e redes mosquiteiras. O Comando Operacional Conjunto está sendo consultado sobre a oferta pela ABC/MRE.
- O Paraguai comunicou a disponibilidade de a Força Aérea do Paraguai apoiar com 1 avião CASA 121 com transporte de resgatistas, paramédicos e enfermeiros; e com 01 helicóptero UH-1H. A oferta inclui a vinda de 14 resgatistas, 4 paramédicos e 6 enfermeiros, além de pilotos dessas aeronaves. A oferta está sendo objeto de consulta ao Comando.
- A Embaixada do Brasil no Chile comunicou os entendimentos informais entre os comandantes das Forças Aéreas do Brasil e do Chile para o envio de uma aeronave “Twin Otter”, com capacidade de transporte de até 2 toneladas de doações, que já se encontra baseada em Santa Maria/RS, operando no transporte de pessoas e cargas entre os aeroportos regionais daquele Estado.
- A Embaixada do Brasil em Buenos Aires informou que o Laboratório PYAM ofereceu 2 lotes de

pastilhas para purificador de água (640 potes de pastilhas para uso familiar, contendo 18 pastilhas cada pote).

- A Embaixada do Brasil em Seul transmitiu manifestação de pessoa física coreana que tentou, sem êxito, fazer doação financeira por meio das informações bancárias publicadas pelas mídias sociais do Governo estadual do Rio Grande do Sul.
- O Consulado-Geral em Los Angeles informou que representantes da Associação de Profissionais Brasileiros em Logística e Cadeira em Suprimentos nos EUA (ABPL) estão arrecadando doações (vestuário, calçados, colchões, travesseiros e roupas de cama, produtos de higiene, fraldas infantis e geriátricas e tolhas) e se mobilizando para seu envio ao Rio Grande do Sul com apoio das empresas de logística “Draco” e “MAERSK”.
- A Embaixada da Turquia em Brasília fez contato, com a ABC/MRE para solicitar a conta bancária do governo federal para depósito financeiro do governo turco em apoio àquele Estado.
- A pedido da ABC/MRE, o Consulado-Geral do Brasil em Nova York informou que a empresa americana Granero Moving apresentou proposta comercial de serviços de logística e armazenagem para cerca de 15,1 toneladas de donativos arrecadados por comunidades brasileiras no Estado de Nova Jersey que se encontra guardada em igreja local até 16/05/2024.
- O Banco de Desenvolvimento da América Latina e Caribe (CAF) anunciou que fará pacote de medidas que pode chegar a R\$ 3,8 bilhões (US\$ 746 milhões) em recursos financeiros para apoiar a reconstrução do Rio Grande do Sul.
- O Banco de Desenvolvimento FONPLATA aprovou empréstimo de USD 10 milhões ao BADESUL Desenvolvimento, agência de fomento do Estado do Rio Grande do Sul, destinados ao incentivo dos setores produtivos, da infraestrutura urbana e das micro e pequenas empresas no Rio Grande do Sul.
- O “The New Development Bank (NDB)” Banco dos BRICS anunciou que vai liberar R\$ 5,7 bilhões em empréstimos ao Rio Grande do Sul, que deverão ser usados em obras de infraestrutura urbana, saneamento básico e proteção ambiental e de prevenção de desastres naquele Estado.

### **MINISTÉRIO DAS CIDADES:**

- O Ministério das Cidades é responsável pelas obras de prevenção a desastres, nas áreas de Contenção de Encostas e Drenagem Urbana que integram a seleção do Novo PAC.

### **APOIO MCMV NAS ÁREAS ATINGIDAS - URBANAS E RURAIS**

- O ministro das Cidades, Jader Filho, realizou, nesta quarta-feira (15), a terceira visita ao Rio Grande do Sul com presidente Lula e demais ministros. Novas iniciativas do programa Minha Casa, Minha Vida (MCMV) foram anunciadas pelo Governo Federal.

#### **Áreas urbanas atingidas:**

- Compra assistida de imóveis usados com definição de valor máximo – Busca pelo beneficiário e chamamento público. Avaliação realizada pela CAIXA.
- Imóveis em processo de leilão da CAIXA e BB que estejam desocupados.
- Aquisição de habitações de construtoras em obras ou concluídas.
- Nova seleção para os municípios em que não sejam atendidos pelos itens anteriores.

#### **Áreas rurais atingidas:**

- Habitação rural será atendida pelo MCMV calamidade/rural em áreas não alagáveis ou em autoconstrução assistida.

### **NECESSIDADES PARA RECONSTRUÇÃO HABITACIONAL**

- O Ministério das Cidades disponibilizou um formulário digital para levantamento de necessidades dos municípios atingidos pela tragédia climática no Rio Grande do Sul.
- O documento servirá como ponto de partida para o planejamento do Governo Federal, por meio do Ministério das Cidades, voltado à reestruturação dos municípios do RS.
- Os municipais poderão inserir as estimativas iniciais de necessidade habitacional para suas cidades. Essas informações serão utilizadas como base para o mapeamento das soluções habitacionais.
- Poderão ser enviados dados sobre a quantidade de imóveis destruídos total ou parcialmente nas áreas urbanas e rurais dos municípios atingidos, renda média mensal das famílias atingidas diretamente, entre outras.

### **PAUSA NAS PRESTAÇÕES DO MCMV VIA FGTS**

- Na última segunda-feira (13), o ministro das Cidades, Jader Filho, anunciou que as famílias gaúchas com financiamento de imóveis do Minha Casa, Minha Vida (MCMV) ou do Pró-Cotista utilizando recursos do FGTS podem solicitar a suspensão das cobranças à CAIXA.
- A pausa pode ser de até seis meses. A medida irá evitar que as famílias comprometam ainda mais suas rendas neste momento de tragédia climática.
- Também será possível o aumento do tempo para utilizar o FGTS para pagar parcelas em atraso. O novo prazo passou de 6 para 12 meses.
- Para solicitar a suspensão das prestações basta ligar para o número 0800 104 0104.

### **INVESTIMENTOS DE SANEAMENTO AMBIENTAL PARA CAXIAS DO SUL**

- Mais R\$ 23,8 milhões foram destinados para obras de manejo de águas pluviais e elaboração do Plano Diretor de Manejo de Águas Pluviais do município de Caxias do Sul (RS). O ministro Jader Filho assinou a liberação no sábado (4).

### **SELEÇÃO NOVO PAC CONTENÇÃO DE ENCOSTAS**

- No último dia 08 de maio, durante o anúncio do Novo PAC – Seleções, o Ministério das Cidades anunciou mais de R\$ 151 milhões para sete projetos apresentados por municípios do Rio Grande do Sul – cinco em Porto Alegre e dois em Santa Maria. Segundo o ministro Jader Filho, todos os projetos de contenção de encostas do RS foram contemplados nesta etapa de seleção.

### **SELEÇÃO NOVO PAC PARA DRENAGEM URBANA**

- O Ministério das Cidades recebeu mais de 800 propostas, totalizando cerca de R\$ 40 bilhões. Dessas, 57 propostas são do estado do Rio Grande do Sul e somam R\$ 2,2 bilhões.
- A equipe técnica do Ministério das Cidades está ampliando os esforços para concluir o quanto antes a análise das propostas, principalmente nos municípios afetados recentemente, com o objetivo de atender o maior número de pessoas e localidades em situação de risco.

### **HABITAÇÃO**

- O Ministério das Cidades disponibiliza recursos para a reconstrução de habita

### **MINISTÉRIO DA EDUCAÇÃO:**

Panorama de 14/5/2024.

- Crédito extraordinário para alimentação escolar e flexibilização do uso dos recursos do Programa Nacional de Alimentação Escolar (Pnae).



- Repasse de R\$ 25.890.844 para apoio à alimentação escolar no âmbito da educação básica, por meio da Medida Provisória nº 1.218, de 11 de maio de 2024. O crédito extraordinário, de calamidade pública, será repassado via Programa Nacional de Alimentação Escolar (Pnae). Estudantes beneficiados: 1.700.000.
- Permissão para os municípios, os estados e a rede federal utilizarem recursos do Pnae na compra e distribuição de kits de gêneros alimentícios diretamente para as famílias dos estudantes. A medida está amparada pela Lei nº 13.987/2020, que alterou a Lei nº 11.947/2009 para autorizar, em caráter excepcional, durante o período de suspensão das aulas em razão de emergência ou calamidade pública, a distribuição de gêneros alimentícios adquiridos com recursos do Pnae para os pais ou responsáveis dos estudantes das escolas públicas de educação básica.
- Crédito extraordinário e estudos para realização de reformas e reconstruções de escolas afetadas.
- Repasse de R\$ 46.109.200 por meio da Medida Provisória nº 1.218, de 11 de maio de 2024. O crédito extraordinário, de calamidade pública, será repassado via Programa Dinheiro Direto na Escola (PDDE), para limpeza e reforma das escolas atingidas pelas enchentes. Escolas beneficiadas: 6.067.
- Diagnóstico do impacto das chuvas e enchentes nas instituições de ensino das redes estadual e municipais de educação, em parceria com a Secretaria de Educação do Rio Grande do Sul (Seduc-RS) e a União Nacional dos Dirigentes Municipais de Educação do Rio Grande do Sul (Undime-RS).
- Estudos técnicos para pagamento de parcela emergencial do PDDE para pequenas reformas, compra de material de custeio, equipamentos e mobiliário.
- Estudos técnicos para repasses, por meio do Plano de Ações Articuladas (PAR), destinados à construção de escolas, à aquisição de mobiliário, a equipamentos e a ônibus escolares. O Sistema Integrado de Monitoramento, Execução e Controle do Ministério da Educação (Simec) já se encontra aberto para inserção de pedidos do estado do Rio Grande do Sul.
- Recomposição de acervos de livros didáticos e literários via Programa Nacional do Livro e do Material Didático (PNLD).
- Flexibilização do calendário escolar.
- Possibilidade de reorganização do Calendário Escolar e de cômputo de atividades não presenciais para fins de cumprimento da carga horária mínima anual. A articulação do Ministério da Educação (MEC) com o Conselho Nacional de Educação (CNE) resultou na homologação do Parecer CNE/CP nº 11/2024, do Conselho Pleno do CNE, com diretrizes orientadoras destinadas aos sistemas de ensino, às instituições e às redes escolares (públicas, privadas, comunitárias e confessionais) para a retomada segura das aulas na educação básica e na educação superior no Rio Grande do Sul, em razão do estado de calamidade pública causado pelos eventos climáticos na região.
- Atendimento a vítimas em hospitais universitários ligados ao Ministério da Educação, por meio da Empresa Brasileira de Serviços Hospitalares (Ebserh).

#### **Rede Ebserh**

- Doação de equipamentos e insumos de outros hospitais da rede: Hospital Universitário Júlio Müller (HUJM), Complexo do Hospital de Clínicas (CHC), Hospital Universitário de Brasília (HUB), Hospital das Clínicas da Universidade Federal de Goiás (HC-UFG), Hospital Universitário Onofre Lopes (Huol), Hospital Universitário Maria Aparecida Pedrossian (Humap) e Hospital Universitário da Universidade Federal da Grande Dourados (HU-UFGD).
- Estruturação de rede de atendimento de psicólogos.

#### **Hospital Universitário de Santa Maria (HUSM) | Universidade Federal de Santa Maria (UFSM)**

- Garantia de suprimento de insumos críticos, como dietas enterais para neonatologia e montagem de alojamento seguro para pacientes com alta hospitalar que não conseguiram voltar para suas casas.
- Mobilização e aquisição de respiradores, monitores e camas hospitalares para abertura de dez novos leitos de Unidade de Terapia Intensiva (UTI).
- Planejamento e providências para construção de rede de apoio voltada ao processamento sorológico

de hemoderivados em alternativa ao processamento em Porto Alegre.

- Montagem de alojamento provisório em hotel de Santa Maria, para profissionais do HUSM que não conseguem voltar às suas casas, mantendo a escala de trabalho.

**Hospital Escola da Universidade Federal de Pelotas (HE-UFPel)**

- Mobilização para doação de sangue.
- Transporte aéreo de pacientes, dependentes de hemodiálise e quimioterapia que residem em locais de difícil acesso, com apoio das forças de segurança locais.
- Acolhimento a desabrigados e outras iniciativas das universidades federais
- Universidade Federal do Rio Grande (Furg)
- Monitoramento de indicadores hidrológicos por comitê de especialistas;
- Produção de boletins sobre os impactos do fenômeno em Rio Grande pelo Comitê de Avaliação e Prognóstico de Eventos Extremos;
- Implementação de plano de contingência para o hospital universitário na orla da Lagoa de Patos;
- Estabelecimento de pontos de arrecadação de doações na instituição;
- Acolhimento de pessoas desalojadas na universidade.

**Universidade Federal de Ciências da Saúde de Porto Alegre (UFCSPA)**

- Criação de centro de estocagem e distribuição de medicamentos, em diálogo com a Prefeitura e a Defesa Civil;
- Cogestão do abrigo da Sociedade de Ginástica de Porto Alegre (Sogipa), para atendimento à saúde, atendimento psicológico e distribuição de alimentos. Pessoas atendidas: 400;
- Organização de grupos de voluntários de profissionais de saúde para atuação em pontos de atendimentos a resgatados;
- Criação do Grupo de Enfrentamento a Emergências Climáticas, composto por professores, para gestão das ações da universidade;
- Criação de portal com informações para ajudar as crianças vítimas das enchentes;
- Produção de mais de 1,5 mil refeições por dia;
- Checagem de fatos e informes institucionais para a comunidade nas redes sociais.

**Universidade Federal de Pelotas (UFPel):**

- Conversão de dois espaços da universidade em abrigo para pessoas e animais domésticos. Pessoas atendidas: 370;
- Envolvimento de 350 pessoas (estudantes, professores, técnicos e terceirizados) na ação de acolhida a vítimas;
- Atuação no comitê de crise da prefeitura de Pelotas;
- Mediação entre os movimentos sociais e os órgãos do poder público (Prefeitura e Defesa Civil), principalmente na coleta e distribuição de alimentos para os movimentos sociais;
- Abrigo de animais de grande porte (porcos, cavalos e cães errantes) na Fazenda Escola;
- Disponibilização da frota da universidade (ônibus, caminhões, vans e carros) para resgate de pessoas, coleta de alimentos e apoio aos necessitados;
- Estabelecimento de pontos de arrecadação de doações na instituição.

**Universidade Federal do Rio Grande do Sul (UFRGS)**

- Conversão de espaços da universidade como abrigo das vítimas. Pessoas atendidas: 600;
- Fornecimento de 2,6 mil refeições por dia, com atuação de voluntários e servidores;
- Atuação no comitê de crise da prefeitura de Porto Alegre;
- Acolhida a animais domésticos (cães e gatos);
- Estabelecimento de pontos de arrecadação de doações na instituição;
- Disponibilização da frota da universidade para apoio logístico;

- Prestação de apoio à saúde de adultos e animais;
- Oferta de roupas, alimentação, artigos de higiene, colchões;
- Disponibilização da instituição para armazenamento.

Ações do Ministério da Educação para apoiar as vítimas das enchentes no Rio Grande do Sul

**AÇÕES IMPLEMENTADAS**

- Visita do ministro à região, acompanhando a comitiva do presidente Lula – 05/maio/2024
- Reunião com governador e secretário de Educação para mapeamento inicial de demandas.
- Reunião virtual com secretários estaduais de educação e representantes da Undime para mapeamento da situação nas escolas e municípios
- Reunião virtual no dia 09/05, em parceria com a Secretaria de Educação do Rio Grande do Sul (Seduc-RS) e a União Nacional dos Dirigentes Municipais de Educação do Rio Grande do Sul (Undime RS).
  - 322 participantes
  - 200 secretários assinaram virtualmente
- • 201 municípios com escolas afetadas, num total de 765 escolas, de acordo com formulário aplicado pela Undime.

Ações nos hospitais universitários da Empresa Brasileira de Serviços Hospitalares (Ebserh)

- Garantia de suprimento de insumos críticos
- Alojamento seguro no Hospital Universitário de Santa Maria
- (HUSM) para pacientes com alta hospitalar que não podem retornar às suas casas, incluindo o fornecimento de dietas enterais para neonatologia.
  - Ampliação de Capacidade Hospitalar
  - Mobilização e aquisição de respiradores, monitores e camas hospitalares para a criação de dez novos leitos de Unidade de Terapia Intensiva (UTI) no HUSM-UFSM.
  - Mobilização para doação de sangue no Hospital Escola da Universidade Federal de Pelotas (HE-UFPeL).
- • Transporte Aéreo de Pacientes: Implementação do transporte aéreo de pacientes que necessitam de hemodiálise e quimioterapia, residindo em locais de difícil acesso, com o apoio das forças de segurança locais.
- • Doação de equipamentos e insumos provenientes de outros hospitais da rede, incluindo o Hospital Universitário Júlio Müller (HUJM), Complexo do Hospital de Clínicas (CHC), e outros hospitais universitários espalhados pelo Brasil.
- • Montagem de Alojamento Provisório para Profissionais de Saúde: Estabelecimento de um alojamento provisório em um hotel em Santa Maria para profissionais do HUSM-UFSM que não conseguem retornar para suas casas, assegurando a manutenção da escala de trabalho.

Ações de acolhimento nas universidades e institutos federais

- 29 campi das seis universidades federais do estado envolvidos em ações de ajuda humanitária.
- • Campus da Universidade Federal de Ciências da Saúde de Porto Alegre, ginásio da Universidade Federal do Rio Grande do Sul e campus da Universidade Federal de Pelotas acolhendo quase 1500 pessoas.
  - Mais de 104 mil refeições distribuídas
- • Em média, 500 voluntários atuando nos campi, com pontos de recolhimento e distribuição de roupas, alimentos, artigos de higiene e colchões.
- Crédito extraordinário para alimentação escolar e flexibilização do uso dos recursos do Programa Nacional de Alimentação Escolar (Pnae)

- Medida Provisória nº 1.218, de 11 de maio de 2024.
- Repasses: R\$ 25.890.844
- Estudantes beneficiados: 1,7 milhão
- • Permissão para os municípios, os estados e a rede federal utilizarem recursos do Pnae na compra e distribuição de kits de gêneros alimentícios para as famílias dos estudantes.
- Crédito extraordinário para limpeza e pequenas reformas de escolas afetadas
  - Medida Provisória nº 1.218, de 11 de maio de 2024.
  - Repasses: R\$ 46.109.200.
  - Via Programa Dinheiro Direto na Escola (PDDE)
  - Escolas beneficiadas: 6.067
  - 397 municípios.
- Flexibilização do calendário escolar – Conselho Nacional de Educação (CNE)
  - Reorganização do Calendário Escolar e da possibilidade de cômputo de atividades não presenciais, por meio do Parecer CNE/CP nº 11/2024, do Conselho Pleno do Conselho Nacional de Educação
  - Possibilidade de complemento de carga horária no ano seguinte.
  - Possibilidade de cômputo de atividades não presenciais.
- Simplificação do recebimento de demandas
  - Criação de aba específica no Simec para simplificar registro das demandas, atendendo à demanda das redes
  - Liberado na próxima quarta-feira, 15/05.
- Pé-de-Meia
  - Publicação de portaria para liberação do mínimo de frequência para recebimento da poupança.
- Prorrogação do período de declaração de matrículas do Programa Escolas em Tempo Integral
  - Publicação de portaria nº 23, de 9 de maio de 2024.

### **MINISTÉRIO DA GESTÃO E DA INOVAÇÃO EM SERVIÇOS PÚBLICOS:**

(sem atualização em 15/05)

- Orientação técnica e apoio aos arquivos e centros de memória do RS: criação de canais de comunicação específico para arquivos atingidos pelas inundações e orientações técnicas e estabelecimento de ações de mitigações para a recuperação ou destinação dos documentos afetados. Contato com as instituições arquivísticas para identificar as situações.
- Levantamento inicial: 40 mil caixas de documentos alagados e 83 das 89 instituições que trabalham com arquivos e documentos no RS estão em locais alagados.

### **MINISTÉRIO DE PORTOS E AEROPORTOS:**

- Primeiro Avião da LATAM com doações de Portugal previsto para sexta-feira 17/05.
- Hoje foram realizados dois voos da Azul com doações para Canoas. Totalizando 235,9 toneladas transportadas por via aérea (19 voos).

## **MINISTÉRIO DOS TRANSPORTES:**

### **ANTT - Agência Nacional de Transportes Terrestres**

- Rodovias: Liberação de uma das faixas da pista Norte (sentido interior) na ponte sobre o Rio Taquari, no km 350 em Estrela (RS). A liberação seguirá o mesmo fluxo como anteriormente. Serão duas faixas com fluxo no sentido interior, com a possibilidade de acessar o município pela alça da Rua Bento Rosa, ou, ainda seguir pela via lateral em direção ao Parque do Imigrante. Também será possível ingressar na BR-386 no sentido interior pela alça localizada em frente a Mercedes, na ponte seca, no km 349
- Fiscalização: Foram abordados 19 veículos em posto de pesagem veicular transportando donativos para o RS. Os principais itens transportados foram: Água, Alimentos, Cestas básicas, Cobertores, Produtos de higiene e Limpeza e Roupas.

### **DNIT**

#### RESUMO DAS AÇÕES EM RODOVIAS FEDERAIS - DNIT:

Pontos Totais de Atuação: 57

Bloqueio Total: 26

Bloqueio Parcial: 5

Pontos Liberados: 26

#### NOVOS TRECHOS LIBERADOS:

BR-153 – Km 419 – Alagamento de pista em Cachoeira do Sul

Ponte sobre o Rio Ibicuí, na BR-472/RS será liberada ao tráfego a partir das 17 horas dessa quarta-feira (15)

#### PRINCIPAIS ATIVIDADES EXECUTADAS EM 15/05:

Todos os pontos sinalizados e monitorados

DNIT alerta para eclusas inoperantes no Rio Grande do Sul

<https://www.gov.br/dnit/pt-br/dnit-alerta-para-eclusas-inoperantes-no-rio-grande-do-sul>

Bloqueio Total da BR-290 entre Porto Alegre e Eldorado do Sul devido à subida no nível da água do Rio Jacuí e Lago do Guaíba

<https://www.gov.br/dnit/pt-br/central-de-conteudos/noticias-alerta-de-servicos/dnit-alerta-para-bloqueio-total-da-br-290-rs-entre-porto-alegre-e-eldorado-do-sul>

#### FRENTES DE TRABALHO PRINCIPALMENTE NOS SEGUINTE PONTOS:

DNIT atua para liberar rodovias atingidas pelas fortes chuvas e inundações que atingem o estado

<https://www.gov.br/dnit/pt-br/central-de-conteudos/noticias-alerta-de-ser>



## DEFENSORIA PÚBLICA DA UNIÃO

- A DPU está mobilizada para realização atendimentos à população, com equipes atendendo em abrigos e verificando as necessidades da população.
- A DPU tem dois pontos para atendimento presencial em Porto Alegre, um no ginásio da brigada e outro no Centro Vida (abrigo municipal).
- O atendimento nos territórios indígenas vem sendo articulado pela DPU em conjunto com MPI, ICMBIO, IBAMA, OPAS e MDS.
- A DPU tem mantido contato permanente com o INSS e CEF para orientar e repassar informações atualizadas aos assistidos.
- A DPU está em contato com o MDS para acompanhamento das questões relacionadas aos abrigos, com especial atenção para questões de violência contra mulheres, crianças e adolescentes.
- A DPU está recebendo em suas unidades (Bagé, Pelotas, Rio Grande, Santa Maria e Uruguaiana) doações para auxiliar as vítimas.
- Canal de atendimento exclusivo para o Rio Grande do Sul – 61 – 98352-0067
- Todas as unidades da Defensoria Pública da União no RS estão atendendo, de forma presencial ou remota, conforme indicação abaixo:
  - Porto Alegre – remoto
  - Bagé – presencial
  - Canoas – presencial
  - Pelotas – remoto
  - Rio Grande – remoto
  - Santa Maria – presencial
  - Uruguaiana – presencial
- Pode haver alteração do formato de atendimento (presencial/remoto) em razão do impacto das chuvas e do grau de comprometimento das sedes, mas sem interrupção do atendimento.
- As informações das unidades podem ser acessadas através da página da Defensoria Pública da União [www.dpu.def.br](http://www.dpu.def.br) (unidades – Sul - Rio Grande do Sul)

## CAIXA ECONÔMICA FEDERAL

- ABONO SALARIAL
- Antecipação, para a partir do dia 15 MAI 2024, do pagamento do Abono Salarial aos trabalhadores com mês do nascimento entre julho e dezembro, cujos empregadores possuam domicílio no Rio Grande do Sul.
- PRODUTOS PF
  - CDC
  - Ampliação da carência para 180 dias (clientes com CDC ativo podem repactuar com carência, desde que adimplentes), clientes com contrato ativo podem renovar com carência, desde que adimplentes e taxa de juros a partir de 1,77% a.m.
- PRODUTOS GOVERNO

➤ **CRÉDITO FINISA**

**PRAZO DESEMBOLSO**

- Prorrogação por até 90 dias, sem cobrança de comissão de prorrogação.

**PRAZO UTILIZAÇÃO DO CRÉDITO**

- Prorrogação por até 90 dias do prazo originalmente contratado, sem a cobrança de tarifa de alteração contratual.

**PRIMEIRO DESEMBOLSO**

- Prorrogação do prazo por até 90 dias em relação ao prazo originalmente contratado, sem a cobrança de tarifa de alteração contratual.

**PRAZO DE COMPROVAÇÃO**

- Prorrogação do prazo por até 90 dias após o prazo de comprovação, quando for o caso, e por até 30 dias quando for desembolso único.

**TARIFA DE ALTERAÇÃO CONTRATUAL**

- Dispensa de tarifa de alteração contratual nos casos das flexibilizações realizadas por força da calamidade.

**PRESTAÇÃO EM ATRASO**

- Dispensa de encargos de multa e mora no recebimento de prestação em atraso, realizado conforme regulamentação.

**FGTS**

- 59 Municípios habilitados para saque Calamidade

**BANCO DO BRASIL**

- Monitoramento das localidades, agências e funcionários atingidos e plano de ação para apoio imediato e restabelecimento tempestivo do atendimento bancários.

**Ajuda Humanitária:**

- Campanha Nacional para doação de recursos via Fundação BB (conta corrente agência 1607-1 conta 51000-9) impulsionada através das redes sociais do BB, Fundação BB e Empresas do Conglomerado, além dos funcionários, dos atletas patrocinados e divulgação em eventos esportivos. Total de doações: R\$ 60,2 milhões.
- Apoio das Associações Atléticas do BB para ajuda humanitária, sendo AABBs recebendo pessoas e 20 AABBs acolhendo itens de primeira necessidade.

**Seguros:**

- Implementação de canal prioritário para acionamento de seguros e assistências e contato proativo com os clientes segurados.
- Priorização do fluxo e implementação de medidas simplificadoras para acionamento de assistências e

sinistros.

- Liberação de até 3x o limite contratual de assistência para serviços emergenciais e liberação, em caráter de exceção, mediante a autorização prévia, para eventos não cobertos pelo plano do cliente para atender situações emergenciais.

Cartões de Crédito:

- Transporte do saldo devedor para o mês seguinte, relativo as faturas não pagas integralmente no período da calamidade, sem incidência de encargos.
- Estorno da tarifa para pedidos de segunda via de cartão e dos encargos cobrados em faturas com atraso no pagamento durante o período de calamidade.

Meios de pagamentos:

- Isenção de tarifas dos produtos Cobrança Bancária, Pagamentos (salário, fornecedores e diversos) em lote e Débito Automático, de clientes MPE, por 60 dias (01/05/24 a 30/06/24).
- Estorno tarifas de consumo do produto Cobrança Bancária, Pagamentos em lote (salário, fornecedores e diversos) e Débito Automático, de clientes MPE, por 60 dias (01/05/24 a 30/06/24).
- Isenção de aluguel para máquinas Cielo durante o ano de 2024.

Assistência Creditícia:

- Manutenção do amparo ao crédito para pessoas físicas e jurídicas e produtores rurais.
- Implementação de carência de até seis meses para pagamento da primeira parcela na contratação do BB Crédito Consignado ou do BB Crédito Salário.
- Manutenção do acesso a linhas de crédito governamentais e próprias, além de condições diferenciadas para as MPes.
- Os produtores rurais dos municípios afetados também terão as operações prorrogadas, de acordo com a necessidade e manutenção dos encargos originais, havendo medidas simplificadoras, focadas principalmente nos financiamentos da agricultura familiar, que dispensam até mesmo a apresentação de laudos individuais. Além disso, haverá uma esteira diferenciada para o acionamento dos seguros/Proagro.

Renegociação de dívidas:

- Renegociação de dívidas com taxas diferenciadas, até 180 dias de carência e até 120 meses para pagamento;
- Pula Parcela com a prorrogação de até 3 parcelas para as linhas Reescalamento PJ, Renegociação Massifica e Renegociação Especial;
- Pula Parcela Emergencial PJ para as linhas BB Capital de Giro Digital e BB Financiamento PJ, que permite a prorrogação extraordinária das 6 próximas parcelas vincendas;
- Linhas de repactuação de dívidas (Reperfilamento PJ), com prazos de 36, 48 ou 60 meses e até 9 meses de carência para as empresas do RS;
- Pronampe: repactuação de dívidas para até 72 meses;
- Financiamento Imobiliário e Empréstimo com Garantia de Imóvel: Repactuação de 4 parcelas de capital e encargos básicos, que serão transferidas para o final do cronograma;

Setor Público:

- Esteira priorizada de análise de crédito aos municípios afetados para agilizar o processo de reconstrução da infraestrutura das cidades.
- Cartão de Pagamento Defesa Civil – orientação e priorização da emissão dos cartões.
- Disponibilização de R\$ 3,5 bilhões em limite de crédito aos municípios gaúchos, para apoio a projetos de reconstrução. Os valores são destinados à linha Programa Eficiência Municipal e contarão com até 12 anos para pagamento, carência estendida de até dois anos, e taxas diferenciadas.

### 3. Encaminhamentos da reunião do dia.

Nº	Encaminhamentos	Demandante	Responsável
1	Reunião diária às 17h	SEDEC	TODOS
2	Emissão de Relatório diário 18h	SEDEC	TODOS

### Recursos empregados - Dados consolidados

Recurso	Quantidade
Agentes coordenados pelo Centro de Operações Conjuntas do Estado-Maior	33.000
Agente civis coordenados por órgãos federais	4.500
Aeronaves	130
Embarcações	620
Veículos leves	5.100
Veículos e equipamentos pesados	2.800
Hospitais de campanha em funcionamento	8
Hospitais de campanha em mobilização	2

### Sumário de Recursos Humanos e Demandas (Órgãos)

**Relatório de Operação – Rio Grande do Sul, 15/05/2024 – 18h00**

Órgão	Secretaria/Instituto/Departamento	Qtd. Agentes Federais	Demandas
Presidência da República	Agência Brasileira de Inteligência	20	Não se aplica
	Defensoria Pública da União	n.i.	Sem demandas
	Secretaria Geral	4	Doação de gás para as cozinhas solidárias realizada com sucesso.
	Secretaria de Relações Institucionais	n.a.	Não se aplica
Ministério da Agricultura e Pecuária	Instituto Nacional de Meteorologia	7	Sem demandas
Ministério das Cidades	-	n.i.	Sem demandas
Ministério da Ciência, Tecnologia e Inovação	Instituto Nacional de Pesquisas Espaciais	10	Sem demandas
Ministério das Comunicações	Correios	310	Não informadas
	Gabinete Ministerial	n.i.	Não informadas
Ministério da Defesa	Centro Gestor e Operacional do Sistema de Proteção da Amazônia	11	Sem demandas
	Centro de Operações Conjuntas do Estado-Maior Conjunto das Forças Armadas	33.000	Demandas recebidas são direcionadas para a Defesa Civil Estadual (para estabelecimento de prioridades) e CBMRGS, com a orientação e coordenação do Comando Operacional Conjunto TAQUARI II estabelecido no 3o Regimento de Cavalaria de Guarda (RCG), em Porto Alegre/RS.
Ministério do Desenvolvimento Agrário e Agricultura Familiar	Companhia Nacional de Abastecimento	59	Total de Prefeituras que demandaram cestas até hoje: 97 municípios As prefeituras têm encaminhado as demandas por meio de modelo de ofício disponibilizado pelo MDS.
	Secretaria Executiva	6	Não informadas
Ministério dos Direitos Humanos e da Cidadania	Secretaria- Executiva	n.i.	Não informadas
	Secretaria Nacional dos Direitos da Criança e do Adolescente	n.i.	Não informadas
	Secretaria Nacional dos Direitos da Pessoa com Deficiência	n.i.	Não informadas
	Secretaria Nacional dos Direitos da Pessoa Idosa	n.i.	Não informadas
	Secretaria Nacional de Promoção e Defesa dos Direitos Humanos	n.i.	Não informadas



# Relatório de Operação – Rio Grande do Sul, 15/05/2024 – 18h00

	Secretaria Nacional dos Direitos das Pessoas LGBTQIA+	n.i.	Não informadas
	Ouvidoria Nacional	n.i.	Não informadas
Ministério da Educação	-	3034	Todos os municípios afetados - ações em andamento
Ministério da Igualdade Racial	Secretaria-Executiva	22	Sem demandas
Ministério da Integração e do Desenvolvimento Regional	Agência Nacional de Águas e Saneamento Básico	20	Não informadas
	Grupo de Apoio a Desastres	14	Demanda de reconhecimento federal, assistência humanitária e restabelecimento de serviços essenciais. Status: em andamento
Ministério do Meio Ambiente e Mudança do Clima	Instituto Brasileiro do Meio Ambiente e dos Recursos Naturais Renováveis	58	Solicitação de apoio do Ibama por parte da Defesa Civil para os resgates de 1 cão e 8 gatos em Eldorado do Sul/RS; Demanda do Ministério da Pesca para apoio do Ibama no deslocamento de água e alimentação para 30 pessoas na Ilha de Torotama em Rio Grande/RS.
	Instituto Chico Mendes de Conservação da Biodiversidade	23	Sem demandas
Ministério de Minas e Energia	Serviço Geológico do Brasil	50	Não informadas
Ministério das Mulheres	Gabinete Ministerial	n.i.	1. Construção de Protocolo para atendimento às mulheres e meninas afetadas pela calamidade; 2. Apoio para atendimento aos casos de violência contra a Mulher; 3. Apoio para atender as mulheres, adolescentes e meninas com absorventes, calcinhas e kit de higiene pessoal.
Ministério de Portos e Aeroportos	Secretaria Executiva	n.i.	Não se aplica
Ministério das Relações Exteriores	Agência Brasileira de Cooperação	n.i.	Não se aplica
Ministério da Saúde	Todas as secretarias temáticas	186	Aquisição de equipamento e material permanente para unidades básicas de saúde de diversos municípios do RS.
Ministério dos Transportes	Agência Nacional de Transportes Terrestres	30	Não se aplica
	Departamento Nacional de Infraestrutura de Transportes	609	Sem demandas
-	Banco do Brasil	n.a.	Não se aplica
-	Caixa	n.i.	Não informadas
Petrobras	-	n.i.	Não informadas

## Sumário de Equipamentos (Órgãos)

Órgão	Secretaria/Instituto/Departamento	Equipamentos empregados	Qtd.
Ministério das Comunicações	Correios	Veículos	173
		Caminhões	2464
Ministério do Desenvolvimento Agrário e Agricultura Familiar	Companhia Nacional de Abastecimento	Caminhões	5
		Caminhonetes	6
Ministério da Defesa	Centro Gestor e Operacional do Sistema de Proteção da Amazônia	Equipamentos para comunicação satelital por banda de Internet	2
		Antena multisatelital de grande porte	1
	Centro de Operações Conjuntas do Estado-Maior Conjunto das Forças Armadas	Navios/Embarcações/Motos aquáticas	416
		Embarcações Militares	208
		Viaturas sobre rodas	5100
		Aeronaves	80
		Aeronaves militares	48
		Equipamentos de engenharia	90
Ministério dos Transportes	Agência Nacional de Transportes Terrestres	Viaturas	10
	Departamento Nacional de Infraestrutura de Transportes	Veículos leves	122
		Equipamentos pesados	235
Petrobras	-	Embarcação	1
		Helicóptero	1

## Recursos empregados - Dados consolidados

Recurso	Quantidade
Agentes coordenados pelo Centro de Operações Conjuntas do Estado-Maior	33.000
Agente civis coordenados por órgãos federais	4.500
Aeronaves	130
Embarcações	620
Veículos leves	5.100
Veículos e equipamentos pesados	2.800
Hospitais de campanha em funcionamento	8
Hospitais de campanha em mobilização	2

## Sumário de Recursos Humanos

Órgão	Quantidade de Agentes Federais
<b>Presidência da República</b> (Agência Brasileira de Inteligência, Defensoria Pública da União, Secretaria Geral e Secretaria de Relações Institucionais)	24
<b>Ministério da Agricultura e Pecuária</b> (Instituto Nacional de Meteorologia)	7
<b>Ministério das Cidades</b>	n.i.
<b>Ministério da Ciência, Tecnologia e Inovação</b> (Instituto Nacional de Pesquisas Espaciais)	10
<b>Ministério das Comunicações</b> (Correios e Gabinete Ministerial)	310
<b>Ministério da Defesa</b> (Centro Gestor e Operacional do Sistema de Proteção da Amazônia e Centro de Operações Conjuntas do Estado-Maior Conjunto das Forças Armadas)	33.000
<b>Ministério do Desenvolvimento Agrário e Agricultura Familiar</b> (Companhia Nacional de Abastecimento e Secretaria Executiva)	65
<b>Ministério dos Direitos Humanos e da Cidadania</b> (Secretaria- Executiva, Secretaria Nacional dos Direitos da Criança e do Adolescente, Secretaria Nacional dos Direitos da Pessoa com Deficiência, Secretaria Nacional dos Direitos da Pessoa Idosa, Secretaria Nacional de Promoção e Defesa dos Direitos Humanos, Secretaria Nacional dos Direitos das Pessoas LGBTQIA+ e Ouvidoria Nacional)	n.i.
<b>Ministério da Educação</b>	3034
<b>Ministério da Igualdade Racial</b> (Secretaria-Executiva)	22
<b>Ministério da Integração e do Desenvolvimento Regional</b> (Grupo de Apoio a Desastres e Agência Nacional de Águas e Saneamento Básico)	34
<b>Ministério do Meio Ambiente e Mudança do Clima</b> (Instituto Brasileiro do Meio Ambiente e dos Recursos Naturais Renováveis e Instituto Chico Mendes de Conservação da Biodiversidade)	81
<b>Ministério de Minas e Energia</b> (Serviço Geológico do Brasil)	50
<b>Ministério das Mulheres</b> (Gabinete Ministerial)	n.i.
<b>Ministério de Portos e Aeroportos</b> (Secretaria Executiva)	n.i.
<b>Ministério das Relações Exteriores</b> (Agência Brasileira de Cooperação)	n.i.
<b>Ministério da Saúde</b> (Todas as secretarias temáticas)	186

<b>Ministério dos Transportes</b> (Agência Nacional de Transportes Terrestres e Departamento Nacional de Infraestrutura de Transportes)	639
<b>Banco do Brasil</b>	n.a.
<b>Petrobras</b>	n.i.

## Sumário de Equipamentos

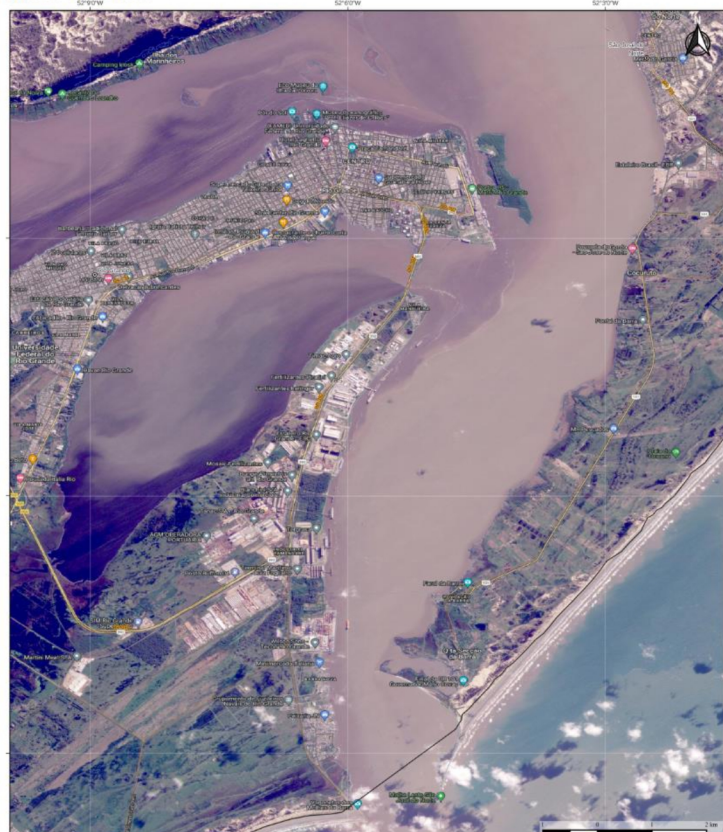
Órgão	Equipamentos empregados	Qtd.
<b>Ministério das Comunicações</b> (Correios)	Veículos	173
	Caminhões	2464
<b>Ministério do Desenvolvimento Agrário e Agricultura Familiar</b> (Companhia Nacional de Abastecimento)	Caminhões	5
	Caminhonetes	6
<b>Ministério da Defesa</b> (Centro de Operações Conjuntas do Estado-Maior Conjunto das Forças Armadas e Centro Gestor e Operacional do Sistema de Proteção da Amazônia)	Equipamentos para comunicação satelital por banda de Internet	2
	Antena multisatelital de grande porte	1
	Navios/Embarcações/Motos aquáticas	416
	Embarcações Militares	208
	Viaturas sobre rodas	5100
	Aeronaves	80
	Aeronaves militares	48
	Equipamentos de engenharia	90
	Veículos leves	132
	Equipamentos pesados	235
<b>Ministério dos Transportes</b> (Agência Nacional de Transportes Terrestres e Departamento Nacional de Infraestrutura de Transportes)		
<b>Petrobras</b>	Embarcação	1
	Helicóptero	1

## Rio Grande/RS

Flooding event in Rio Grande - RS - Brazil



Planet Scope Scene Image, Apr 24, 2024 12:51h GMT-3  
Rede MAIS/MISP, includes material © (2024) Planet Labs Inc. All rights reserved.  
Labels: © (2024) Google labels



Planet Scope Scene Image, May 14, 2024 12:47h GMT-3  
Rede MAIS/MISP, includes material © (2024) Planet Labs Inc. All rights reserved.  
Labels: © (2024) Google labels

