

# SISTEMA FEDERAL DE PROTEÇÃO E DEFESA CIVIL

---



---

## Relatório de Operação Rio Grande do Sul

**Número: 032**

---

**Data de Emissão 05/06/2024 18h30**

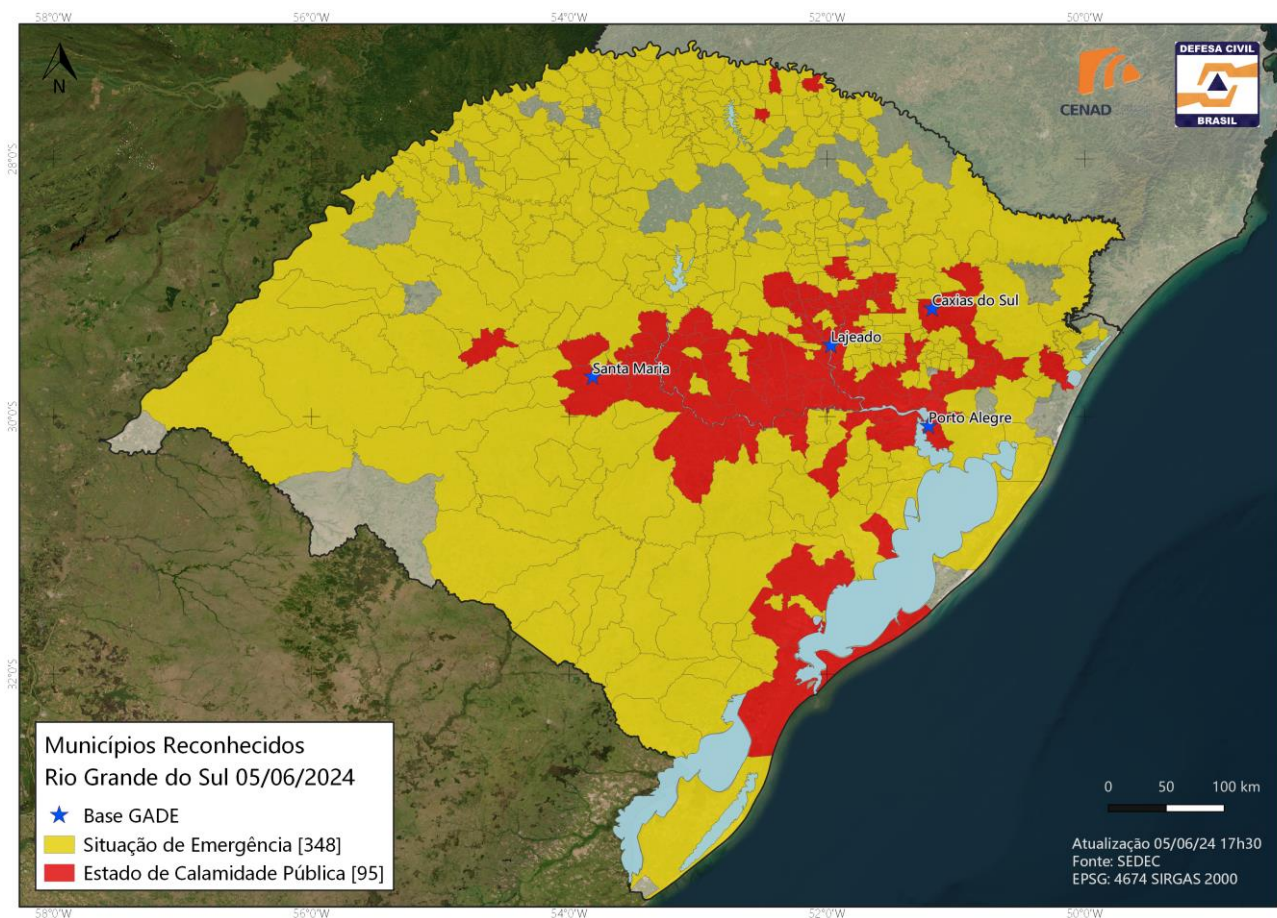
## Resumo das Ocorrências:

As fortes chuvas desde final de abril, que em alguns pontos acumularam cerca de 400 mm, vinculadas à atuação de algumas frentes frias e que de certa maneira estão atreladas a uma condição de bloqueio atmosférico, que impediu que essas frentes frias avancem além das áreas do Rio Grande do Sul.

Na primeira semana de maio, outros eventos, com volumes pluviométricos consideráveis, comprometeram ainda mais o cenário. Causando aumento da cota no Guaíba, inundando Porto Alegre e grande parte da região metropolitana. Consequentemente, houve o aumento de volume na Lagoa dos Patos, inundando também municípios da região sul do Estado.

Os volumes de chuva não foram tão expressivos nas semanas seguintes de maio, mas pela condição de saturação hídrica, seguem causando grandes transtornos ao povo do Rio Grande do Sul.

Municípios afetados: 476
<b>Danos Humanos</b>
Desabrigados: 30.442
Desalojados: 572.781
Afetados: 2.392.686
Óbitos: 172
Desaparecidos: 41
* Fonte: Defesa Civil/RS 05/06/2024 09:00h



## 1. Previsão e Monitoramento Hidroclimatológico e Análise de Risco

Para a Região Sul há previsão de chuva no sudeste e leste do RS no decorrer do dia de hoje, porém sem previsão de acumulados significativos.

No RS, a situação encontra-se estabilizada, porém ainda grave nos municípios em torno da foz da Lagoa dos Patos, devido aos elevados níveis (com alertas vigentes). Os alertas deverão ser mantidos em função das mudanças repentinas na posição dos ventos, que podem causar retorno temporário das águas em locais que já estavam secos. Em Pelotas/RS, na praia do Laranjal, o nível da Lagoa dos Patos está na cota 8,0 metros (CPRM, dado das 6h00, horário local), estável, com leve tendência de descida.

Em Porto Alegre/RS, o nível do rio Guaíba está na cota 3,33 metros (CPRM, dado das 8h15, horário local), estável, com leve tendência de descida.

### Instituto Nacional de Meteorologia (INMET):

- Monitoramento das condições meteorológicas e emissão de aviso meteorológico de tempo severo  
<https://alertas2.inmet.gov.br/47616>, <https://alertas2.inmet.gov.br/47612>,  
<https://alertas2.inmet.gov.br/47614>, <https://alertas2.inmet.gov.br/47613>  
<https://alertas2.inmet.gov.br/47618>

### Centro Nacional de Monitoramento e Alertas de Desastres Naturais (Cemaden):

- Realizada Previsão de Risco (disponível em <https://www.gov.br/cemaden/ptbr/assuntos/riscosgeohidrolgicos/15052024previsaoderiscosgeohidrolgicos>).

### Instituto Nacional de Pesquisas Espaciais (INPE):

- Mapas com imagens de satélites Carta de Desastres;
- Imagens de satélites CBERS e Amazonia 1
- Imagens de satélite meteorológico para monitoramento;
- Página web com todas as informações geradas pelo INPE:  
<https://www.gov.br/inpe/ptbr/assuntos/acoesdoinpecomrelacaoaodesastrenors/>

### Serviço Geológico do Brasil (SGB/CPRM):

O SGB/CPRM, diretamente por meio da equipe da Diretoria de Hidrologia e Gestão Territorial DHT e da Superintendência Regional de Porto Alegre SUREG/PA está trabalhando desde 29 de abril de 2024, 24h/d 7d/semana, no monitoramento da cheia no RS, por meio das seguintes atividades:

- Operação do Sistema de Alerta Hidrológico nas Bacias dos rios Caí, Taquari e Uruguai, com envio e disponibilização pública no seu site de mais de 120 boletins com previsões de níveis rios e repasse das informações para os órgãos competentes ([www.sgb.com.br/sace/cai](http://www.sgb.com.br/sace/cai), [www.sgb.com.br/sace/taquari](http://www.sgb.com.br/sace/taquari) e [www.sgb.com.br/sace/uruguai](http://www.sgb.com.br/sace/uruguai));
- Os municípios beneficiados direta ou indiretamente por estes sistemas são:
  - Uruguai: Itapiranga SC, Porto Mauá RS, Porto Lucena RS, Garruchos RS, Passo São Borja RS, Itaqui RS, Uruguaiana RS, Alegrete RS, Manoel Viana RS, Rosário do Sul RS, e Iraí RS;
  - Taquari: Santa Tereza RS, Muçum RS, Encantado RS, Roca Sales RS, Colinas RS, Arroio do

Meio RS, Estrela RS, Lajeado RS, Cruzeiro do Sul RS, Bom Retiro do Sul RS, Venâncio Aires/Porto Mariante RS, Taquari RS,

- Caí: São Sebastião do Caí RS, Montenegro RS.
- Apoio ao Governo do Estado do RS para instalação da régua e plataforma de coleta de dados automática no Guaíba para acompanhamento da evolução dos níveis na cidade de Porto Alegre.
- Inserção de diversas estações para acompanhamento da afluência ao Guaíba e evolução dos níveis na Lagoa dos Patos no link do SACE do Rio Taquari ([www.sgb.com.br/sace/taquari](http://www.sgb.com.br/sace/taquari));
- Envio de equipe de campo para manutenção das estações de monitoramento dos níveis dos rios;
- Envio de comunicado ao Comitê Coordenador Intergovernamental dos Países da Bacia do Prata da ocorrência da cheia na bacia do rio Uruguai, para ser acompanhada no site [www.sgb.com.br/sace/uruguai](http://www.sgb.com.br/sace/uruguai), que irá afetar municípios do Uruguai e Argentina;
- Disponibilização de dados do SIAGAS (Sistema de Informações de Águas Subterrâneas) que consiste num repositório de poços perfurados no Brasil e podem ser usados como fonte de abastecimento (<https://siagasweb.sgb.gov.br/layout>);
- Disponibilização de informação de áreas de risco geológico previamente mapeadas ([www.sgb.gov.br/publique/GestaoTerritorial/PrevencaoDeDesastres/SetorizacaoDeRiscosGeologicos5389.html](http://www.sgb.gov.br/publique/GestaoTerritorial/PrevencaoDeDesastres/SetorizacaoDeRiscosGeologicos5389.html));
- Participação na ativação do Disaster Charter para aquisição de imagens de satélite de alta resolução das cidades atingidas;
- Levantamento de campo por drone da área inundada em Porto Alegre.

### **Agência Nacional de Águas e Saneamento Básico (ANA):**

- Disponibilização de informações sobre as inundações em <https://www.gov.br/ana/pt-br/previsoes-e-inundacoes>.
- Disponibilização de informações hidrometeorológicas em <https://www.gov.br/ana/pt-br/assuntos/monitoramento-e-eventos-criticos/monitoramento-hidrologico>.
- Monitoramento pluviométrico e fluviométrico por meio de estações hidrológicas localizadas nas bacias dos rios Jacuí, Caí e Taquari-Antas, que influenciam no nível do rio Guaíba.
- Disponibilização de dados atualizados do Guaíba em Cais Mauá (87450004) e da Lagoa dos Patos em São Lourenço (São Lourenço - 87921000) e em Rio Grande, (Rio Grande/Regatas - 87980000).
- Boletins diários de acompanhamento da operação dos reservatórios das bacias dos rios Iguaçu e Uruguai em <https://www.gov.br/ana/pt-br/sala-de-situacao/todos-os-boletins-diarios>.
- Dados de operação dos reservatórios disponibilizados no Sistema de Acompanhamento de Reservatórios – SAR da ANA - <https://www.ana.gov.br/sar/>.
- A 4ª Reunião Extraordinária da Sala de Crise da Região Sul foi realizada em 29/05/24, disponível em <https://www.youtube.com/watch?v=iAVGC4mYpfk>. A próxima reunião da Sala de Crise da Região Sul será realizada em 05/06/24, às 10h.

## **2. Atuação do Sistema Federal de Proteção e Defesa Civil:**

### **MINISTÉRIO DA INTEGRAÇÃO E DO DESENVOLVIMENTO REGIONAL:**

- GADE (Grupo de Apoio a Desastres)

## Relatório de Operação Rio Grande do Sul, 03/06/2024 18h30

- Acompanhamento no processo da prefeitura de Três Passos.
- CENAD: evento virtual com diversos municípios promovido pela Tribunal de Contas do Estado (TCE/RS);

**O Centro Nacional de Gerenciamento de Riscos e Desastres (CENAD/SEDEC) está operando em ATENÇÃO.**

Portarias SEDEC/MIDR	Resolução	Link
Portaria nº 1.384, de 6 de maio de 2024	Estabelece os procedimentos referentes à liberação sumária de recursos federais para ações de socorro e assistência.	<a href="#">Portaria nº 1.384, de 6/5/2024</a>
Portaria nº 1.530, de 10 de maio de 2024	Autoriza a movimentação financeira, sem a utilização do Cartão de Pagamento de Defesa Civil CPDC.	<a href="#">Portaria nº 1.530, de 10/5/2024</a>
Portaria nº 1.726, de 20 de maio de 2024	Autoriza a prorrogação dos prazos de execução das transferências obrigatórias de ações de Restabelecimento para municípios do RS.	<a href="#">Portaria nº 1.726, de 20/05/2024</a>
Portaria nº 1.802, de 31 de maio de 2024	Reconhece, sumariamente, o Estado de Calamidade Pública e a Situação de Emergência.	<a href="#">Portaria nº 1.802, de 31/05/2024</a>
Portaria Nº 1966, de 05 de junho de 2024	Reconhece, individualmente, 8 municípios em SE. Reconhece, sumariamente, 17 municípios em SE.	Ainda não saiu no DOU.

SE = Situação de Emergência // ECP = Estado de Calamidade Pública

## RIO GRANDE DO SUL 2024 - CHUVAS

Atualização em 05/06/2024 18h00

INUNDAÇÕES 24-ABRIL A MAIO	PLANOS APROVADOS	APROVADO (R\$)	EMPENHADO (R\$)	PAGO (R\$)	PLANOS EM ANÁLISE	SOLICITADO (R\$)
<b>444</b>	<b>RECONHECIMENTO FEDERAL VIGENTE</b>					
ASSISTÊNCIA HUMANITÁRIA	123	127.564.499,36	121.983.727,75	121.983.727,75	11	R\$ 2.522.062,07
AH - RITO SUMÁRIO	112	26.000.000,00	25.800.000,00	25.800.000,00	0	-
AH - PROTEÇÃO ANIMAL (RITO SUMÁRIO)	49	3.870.000,00	3.690.000,00	3.195.000,00	0	-
RESTABELECIMENTO	168	89.801.595,76	73.057.608,38	69.141.759,38	195	R\$ 1.385.369.613,22
RECONSTRUÇÃO	67	189.855.055,67	97.215.578,85	-	64	R\$ 216.096.899,64
<b>TOTAL</b>	<b>519</b>	<b>R\$ 437.091.150,79</b>	<b>R\$ 321.746.914,98</b>	<b>R\$ 220.120.487,13</b>	<b>270</b>	<b>R\$ 1.603.988.574,93</b>
<b>226</b>	<b>MUNICÍPIOS ATENDIDOS</b>					

RECONHECIMENTOS VIGENTES	Aprovados				Em análise	
	PLANOS	APROVADOS (R\$)	EMPENHADOS (R\$)	PAGOS (R\$)	Planos	Total (R\$)
<b>TOTAL GERAL</b>	<b>519</b>	<b>R\$ 437.091.150,79</b>	<b>R\$ 321.746.914,98</b>	<b>R\$ 220.120.487,13</b>	<b>270</b>	<b>R\$ 1.603.988.574,93</b>
<b>444</b>	<b>RECONHECIMENTOS FEDERAIS VIGENTES</b>					

### PRESIDÊNCIA DA REPÚBLICA:

#### Casa Civil

- Articulação e acompanhamento de ações do Governo Federal.

#### ABIN Agência Brasileira de Inteligência

- Monitoramento da evolução do cenário para identificação de ameaças e vulnerabilidades com vistas ao assessoramento e consciência situacional da Presidência da República.

## **Gabinete de Segurança Institucional**

Acompanhamento da situação das infraestruturas críticas no Rio Grande do Sul e apoio na coordenação entre as agências reguladoras e operadores dos setores prioritários para a restauração dos serviços à população.

## **MINISTÉRIO DA DEFESA:**

### **Centro de Operações Conjuntas do Estado Maior Conjunto das Forças Armadas**

#### **1. Situação Geral:**

O Comando Operacional Conjunto (C Op Cj) Taquari II iniciou o planejamento para retornar à sede do Quartel General do Comando Militar do Sul, a partir de 10 de junho, deixando as instalações do 3º Regimento de Cavalaria de Guarda, em função da retomada gradual da normalidade. As tropas, atuando com os componentes terrestre, naval e aéreo, atuam com prioridade na remoção da elevada quantidade de lixo e entulho nas ruas, incluindo as ilhas da Região Metropolitana de Porto Alegre e do sul do Estado. As ações de limpeza de escolas e de unidades de saúde também são consideradas prioritárias. Até o presente momento já foram entregues limpas pelo C Op Cj 61 (sessenta e uma) escolas e 9 (nove) unidades de saúde. Além disso, dezenas de instalações estão em processo de limpeza. Apenas no município de Canoas há a demanda por limpeza de outras 50 (cinquenta) escolas.

Está em preparação a realização de uma Ação Cívico Social (ACISO), no bairro Humaitá, em Porto Alegre, com a finalidade de facilitar acesso das agências em áreas mais impactadas pelas enchentes e aproximar a população local a serviços essenciais. O evento tem previsão de ocorrer entre os dias 06 e 08 de junho de 2024. Dentre os serviços ofertados, destacam-se os atendimentos de saúde, incluindo atendimento veterinário, estandes de orientação para o cadastro de acesso a benefícios governamentais, bem como para retirada de donativos, emissão emergencial de documentos, aplicação de vacina (humana e animal), solução de problemas no Cadastro de Pessoas Físicas e distribuição de ração para animais.

O componente terrestre realiza ações de ajuda humanitária, controle de danos e limpeza de vias e instalações. Os principais esforços se concentram no entorno de Santa Maria, no Vale do Taquari, em Porto Alegre e Região Metropolitana (Canoas e Vale do Sinos) e na região Sul do Estado.

O componente naval continua atuando em Guaíba e nas ilhas de Porto Alegre, além de manter constante apoio no Sul do Estado, em especial na região de Rio Grande e São José do Norte, realizando a estiva de doações que chegam por navios comerciais no porto de Rio Grande.

O componente aéreo mantém os esforços logísticos de transporte de donativos, materiais diversos, pessoal especializado para atuarem no Rio Grande do Sul e Ressuprimento aéreo, ao passo que está coordenando a redução gradativa das aeronaves de asas rotativas na operação. Destacase a Evacuação Aero Médica (EVAM) de um bebê, no domingo, dia 02 de junho, utilizando a incubadora Babypod, equipamento usado para transportar recém-nascidos de 2 a 8 kg em um ambiente aquecido, seguro e protegido, de Candelária para São Leopoldo.

No campo ambiental, 32 militares do Exército Brasileiro e da Marinha do Brasil, tripulando cinco veículos blindados Guarani, acompanhados de técnicos da Fundação Estadual de Proteção Ambiental (Fepam), deram início, na manhã de domingo, 2 JUN, a uma operação para recolher diversos tonéis e tambores com resíduos químicos espalhados pelo Bairro Fátima, em Canoas. Até o momento foram recolhidas 750 unidades.

No que se refere à limpeza de vias urbanas, notase a grande necessidade de maquinários de engenharia para a remoção de entulhos, tendo em vista a incontável quantidade de itens descartados e/ou levados pelas enchentes durante as cheias dos rios, o que exigirá esforço conjunto, civil e militar, público e privado.

## **2. Ações Táticas em andamento:**

### **2.1 Principais ações por localidade**

ARROIO DO MEIO: resgate de pessoas e animais isolados;

CANOAS: Resgate de pessoas isoladas, operação de Hospital de Campanha com Ajuda Humanitária do Exército Argentino, operação de voos comerciais na base aérea, transporte de donativos, recolhimento de produtos químicos, remoção de entulhos, transporte de pessoas com viatura blindada Guarani, resgate de equipamento tecnológico da escola municipal, patrulha Hipomóvel;

CAXIAS DO SUL: Distribuição de donativos e refeições;

ELDORADO DO SUL: Limpeza de 04 escola e 01 UBS;

ESTRELA: Hospital de Campanha, distribuição de donativos e refeições;

GUAÍBA: Limpeza e descontaminação de agentes químicos ação CívicoSocial, desobstrução de vias e apoio na distribuição de donativos;

ILHA DA PINTADA: Desobstrução de vias;

NOVA PALMA: Reconhecimento de eixos de acesso aos distritos;

NOVO HAMBURGO: Desobstrução de vias;

MARQUES DE SOUZA: Emprego de passadeira militar;

MONTENEGRO: Distribuição de donativos e refeições;

PELOTAS: Apoio médico, alimentação e ação cívico social à população nos bairros Z3, Laranjal, Fátima, Balsa, Navegantes, Centro. Retirada de pessoas e animais em áreas de risco, transporte e coleta de entulho na zona Z3;

PASSO FUNDO: Distribuição de donativos e refeições;

PORTO ALEGRE: Coordenação com a Defesa Civil Estadual por meio do Comando Operacional Conjunto Taquari II, emprego de balsa militar, resgate de pessoas isoladas, segurança das Instalações no Arpt Internacional Salgado Filho, auxílio na operação de bombas de drenagem, ACISO na Arena do Grêmio;

RIO GRANDE: Apoio em resgates, mantimentos e atendimento de saúde, apoio a abrigo da Cruz Vermelha, apoio a depósitos de donativos da Defesa Civil e Rotary Club, apoio no desembarque de donativos da empresa MAERSK no porto de Rio Grande, apoio aos Correios no descarregamento de contêineres no Porto Novo;

SANTA CRUZ DO SUL: Evacuação e Transporte de paciente em estado grave;

SANTA MARIA: Emprego de ponte militar;

SÃO LEOPOLDO: Transporte de pessoal e limpeza de escolas;

SININBU: Estação de tratamento de água; e

SARANDI: Limpeza de 02 Escolas e recolhimento de entulho.

**2.2 Apoio a Comunidade Indígenas:**

- Barra do Ribeiro (Yvy Poty e Acampamento BR 290): entrega de roupas, água, cobertas, alimentos e donativos;
- São Francisco de Paula (Konglui): entrega de roupas, cobertas, alimentos e donativos;
- Capela de Santana (Goj Kusug): entrega de água potável e donativos; e
- Cachoeira do Sul (Araçaty): entrega de roupas, água, cobertas, alimentos e donativos.

**2.3 Ações táticas de caráter geral**

- Ações CívicoSociais (ACISO) em escolas e unidades de saúde;
- Ações de resgate por meio aéreo, terrestre e fluvial;
- Apoio em comunicações;
- Coordenação com agências de transporte aéreo, marítimo, terrestre e ferroviário de pessoal, material e donativos. A Força Logística de Ajuda Humanitária está em coordenação com a Empresa Brasileira de Correios e Telégrafos (ECT), empresas aéreas (TAM, VoeGol, AZUL e VoePASS), empresa MAERSK/Aliança e a empresa ferroviária BRADO LOG para incrementar o esforço logístico no recebimento e no dinamismo da distribuição das doações;
- Coordenação com forças militares estrangeiras (Argentina, Bolívia, Canadá, Chile, Costa Rica, Emirados Árabes, Espanha, EUA, Israel, Itália, Japão, Paraguai, Portugal, Uruguai);
- Descarregamento de contêineres;
- Desobstrução de vias e retirada de entulho;
- Guarda de provas do Enem;
- Identificação e recolhimento de agentes químicos;
- Montagem de Pontos de Triagem de abrigos emergenciais;
- Patrulhamento em áreas de infraestruturas críticas essenciais para o cumprimento da missão cujo funcionamento tenham importância essencial para a população atingida;
- Reconhecimento de Itinerário/Engenharia/Locais de apoio à defesa civil;
- Reestabelecimento de serviços essenciais;
- Ressuprimento aéreo;
- Transporte Aéreo, fluvial e terrestre desalojados/desabrigados/população em risco;
- Transporte Aéreo/Terrestre de pacientes;
- Transporte de profissionais de saúde e de bombeiros; e
- Transporte aéreo logístico.

**3. Ações de engenharia:**

- 13 pontos de travessia em operação;
- 02 pontos em preparação; e
- 33.256 m3 de entulho removido.

**4. Ações de Apoio Logístico**

- EMBARCAÇÕES MILITARES = 48 embarcações Militares
- VIATURAS SOBRE RODAS = 542 viaturas
- VIATURAS BLINDADAS = 27 viaturas
- AERONAVES ASAS ROTATIVAS = 07 aeronaves
- AERONAVES ASA FIXA = 10 aeronaves

- EQUIPAMENTOS DE ENGENHARIA = 104 equipamentos de engenharia
- MILITARES MOBILIZADOS = 11.444 militares
- TRANSPORTE DE DOAÇÕES = 1459 Toneladas
- 4.1 Apoio de tropas de países amigos:
- Argentina: Equipe de purificação de água no H Camp em Canoas, com 08 militares;
- Bolívia: Doação de 40 toneladas de mantimentos;
- Emirados Árabes: Doação de 64 toneladas de mantimentos, previsão de chegada 02 JUN;
- EUA: A Marinha de Guerra dos EUA realizou um transbordo aeromóvel de doações (cerca de 15 ton) do navio aeródromo norte-americano U.S.S. George Washington para o navio aeródromo multipropósito brasileiro Atlântico em 27 MAI;
- Japão: Doação de 75 purificadores para ajudar no fornecimento de água potável; e
- Paraguai: Previsão de apoio com aeronaves e equipes de saúde.
- Obs:
- 1) A atuação do Uruguai com apoio com 03 (três) botes, 02 (dois) drones e 01 (um) helicóptero foi finalizada em 20 MAI 2024; e
- 2) O apoio de 01 (uma) aeronave de asa fixa (DHC-6), com 06 militares do Chile, encerrou suas atividades em 29 MAI, após mais de 30 horas de voo, 20 estudantes evacuados, 14 toneladas transportadas e 13 missões completadas em pouco mais de duas semanas.

#### **5. Esforço Aéreo Total (horas de voo)**

Força Aérea Brasileira: 1.867:04

Marinha do Brasil: 404:47

Exército Brasileiro: 607:56

TOTAL: 2.879:47

#### **6. Hospitais de Campanha**

1 MB 1 Rio Grande Em operação;

2 EB 1 Estrela Em operação;

3 EB 2 São Leopoldo Em operação;

4 EB 3 Eldorado do Sul Em operação;

5 EB 4 Guaíba Em operação;

6 EB 5 Porto Alegre Em operação;

7 FAB 1 Canoas (Nossa Sra das Graças) Em operação;

8 FAB 2 Canoas (Base Aérea) Em operação;

9 FN SUS 1 Porto Alegre Em operação

10 FN SUS 2 Ulbra-Canoas Em operação;

11 FN SUS 3 São Leopoldo Em operação; e

12 FN SUS 4 Novo Hamburgo Em operação.

Total de atendimentos nos H Camp até 05 JUN 2024: 21.930 pessoas

### **Censipam**

- O Censipam/MD emprega 1 Coordenador e 8 analistas no trabalho de coleta de imagens e elaboração de mapas para apoiar as ações governamentais, tendo produzido mais de 80 mapas e outros trabalhos para apoiar a Defesa Civil.

- Também emprega um Meteorologista e um Hidrologista para elaborar boletins para os respectivos setores.
- Empresta dois equipamentos para comunicação satelital por banda de internet.
- Utiliza uma estação multisatelital de grande porte, situada em Formosa/GO, para recepção de imagens, que são ainda utilizadas pela FAB.
- Mantém em condições de apoiar com mais especialistas em meteorologia e em hidrologia, drones e operadores, além de fornecer mais equipamentos de comunicação satelital por banda de Internet. Pode, ainda, disponibilizar aplicativo, por celular, para registros de imagens e elaboração de relatórios georeferenciados.
- Total: 11 servidores empenhados remotamente de Brasília, Belém e Manaus.
- Uma estação multisatelital de grande porte, dois equipamentos de comunicação satelital por banda de Internet e recursos computacionais.

## **MINISTÉRIO DA SAÚDE:**

### Principais Pontos

1. Aporte de Recursos Financeiros;
2. Infraestrutura e atendimentos;
3. Força de Trabalho;
4. Medicamentos e insumos;
5. Doações;
6. Materiais normativos e técnicos e aplicativos;
7. Anexo: Detalhamentos

#### 1. Aporte de Recursos Financeiros

- MP Nº 1.218, de 11/05, aprovou R\$ 931.815.310 em Créditos Extraordinários, detalhados a seguir:
    - o Total de Custeio R\$ 792.70.310, sendo para as seguintes ações de saúde:

Vigilância Sanitária	R\$ 26,6 milhões
Atenção Primária	R\$ 107,8 milhões
Assistência Farmacêutica	R\$ 62 milhões
Farmácia Popular	R\$ 27,8 milhões
Média e Alta Complexidade	R\$ 329 milhões
Força Nacional do SUS	R\$ 6 milhões
Saúde Indígena	R\$ 21,4 milhões
Grupo Hospitalar Conceição (GHC)	R\$ 115 milhões
    - o Total de Investimento: 139.107.000
  - Os recursos para o GHC permitirão a contratação temporária de 890 profissionais e abertura de mais 115 leitos.
- |                             |                               |                   |
|-----------------------------|-------------------------------|-------------------|
| Vigilância Sanitária        | Reconstrução da rede de frios | R\$ 133,4 milhões |
| Computadores e equipamentos |                               | R\$ 5,7 milhões   |

❓ Foi solicitado novo crédito extraordinário de R\$ 420.650.000 para o MS para ações de estruturação emergencial das unidades SUS.

o Valor Solicitado para Atenção Primária: R\$ 129,65 milhões

Reformas de Unidades R\$ 84,15 milhões

Equipamentos R\$ 45,5 milhões

o Valor Solicitado para Atenção Especializada: R\$ 291 milhões

Reformas de Unidades R\$ 173 milhões

Equipamentos R\$ 118 milhões

• Os recursos solicitados podem ser divididos em dois grupos de natureza de despesa (GND):

o GND 3 Despesas Correntes (“custeio”) R\$ 257,15 milhões

R\$ 84,15 milhões para Atenção Primária

R\$ 173 milhões para Atenção Especializada

o GND 4 Despesas de Capital (“investimento”) R\$ 163,5 milhões

R\$ 45,5 milhões para Atenção Primária

R\$ 118 milhões para Atenção Especializada

## 2. Estruturas de Atendimento

Hospitais de Campanha: 13 unidades federais. Total de leitos: 229 leitos.

Atendimentos realizados: 21.913 até o dia 05/06.

Monitoramento de Principais Doenças e Agravos

Leptospirose:

Casos confirmados: 243

Casos descartados: 542

Em investigação: 922

Óbitos confirmados: 13

Hepatite A: 12 casos notificados

Tétano

Raiva

Tuberculose

Saúde Mental

## Relatório de Operação Rio Grande do Sul, 03/06/2024 18h30

ATENÇÃO À SAÚDE EM HOSPITAIS DE CAMPANHA FEDERAIS			
HCAMP	Região	Nº de leitos	Nº de atendimentos*
EB	Estrela	40	1.406
EB	Eldorado	20	691
SUS	Canoas	29	3.942
MB	Guaíba	40**	2938
EB	São Leopoldo	20	2.282
FAB	Nsa das Graças	12	2.624
SUS	Hosp Conceição-UPA Zona Norte	13	2.071
SUS	São Leopoldo	10	760
EB	Porto Alegre (Bom Jesus)	21	1026
EB	Guaíba	36	1067
FAB	Baco-ASSGAPA-Canoas	25	2026
MB	Rio Grande	40	302
SUS	Novo Hamburgo	3	778
Total		229	21.913

### 3. Força de Trabalho:

- 186 profissionais do MS mobilizados no RS.
- 71.345 profissionais cadastrados no Banco da Força Nacional de Saúde. Banco em tratamento para nova seleção de voluntários para a próxima turma de profissionais que irão para campo.

APOIO FEDERAL DESCENTRALIZADO À RESPOSTA LOCAL		
Secretaria de Origem	Área de Atuação	Total
SVSA	Gestão	2
	Técnicos vigidesastres, Renaveh, PNI e Episus	12
	Comunicação	2
SAPS	Apoio	11
SECTICS	Apoio	1
SESAI	Gestão	3
	DEAMB	1
	SESANI (Serviço de Edificações e Saneamento Indígena)	10
ASCOM	Comunicação de risco	1
TOTAL		43
ASSISTÊNCIA EM SAÚDE		
ESTABELECIMENTO/TIPO DE CUIDADO	Equipes	Profissionais
HCAMP Canoas		25
HCAMP Porto Alegre		15
HCAMP São Leopoldo		15
HCAMP Novo Hamburgo		20
Equipes Volantes		29
Posto 8 Canoas		12
Saúde Indígena	2	5
Aeromédico	1	3
Equipe psicossocial	1	5
Gestão de Equipes		14
TOTAL		143
TOTAL GERAL		186

4. Medicamentos e Insumos:

Kits Emergenciais:

- o Entregues: 135 kits;
- o Em fase de aquisição/transporte: 100 kits.

Cada kit é composto por 32 tipos de medicamentos e 16 tipos de insumos, como luvas, seringas, ataduras e outros, e possui com capacidade de atendimento de 300.000 pessoas por 15 dias.

Medicamentos:

- o Entregues 8 milhões de itens (totalizando R\$ 46 milhões) contendo:
  - Insulina NPH e regular (equivalente ao consumo de 2 meses);
  - Itens para saúde da mulher (equivalente a 1 trimestre);
  - 138 tipos de medicamentos do componente especializado (altocusto) e componente estratégicos (equivalente a 1 mês de consumo do RS).
  - 86.315 ampolas para intubação orotraqueal.
- Suprimento de oxigênio:
  - o Monitoramento da situação de distribuição. Havendo dificuldade, o Ministério da Saúde atua para o envio de apoio, mas não foi reportada nenhuma escassez.
  - o 8 técnicos da Messer Gases do Brasil estão sendo deslocados como reforço para reestabelecer a capacidade de produção da planta de Canoas (RS), que hoje opera com apenas 30%.

Soros e Imunoglobulina:

- o 600 doses de imunoglobulina;
- o 1.140 frascos dos seguintes Soros
  - ANTIELAPÍDICO (BIVALENTE)
  - ANTIBOTROPICO (PENTAVALENTE)
  - ANTICROTALICO
  - ANTILONOMIA
  - ANTIRABICO HUMANO
  - ANTITETANICO

Vacinas:

- o Vacinação nos abrigos: 21.239 pessoas vacinadas contra influenza.
- o Entregues:
  - 5 mil doses Hepatite A pediátrica e 1.500 doses de Hepatite A;
  - 15 mil doses de Raiva vero
  - 80 mil doses de DT
  - 134.500 mil doses contra covid.
  - 775.600 doses de rotina.
- o Em fase de aquisição/transporte:
  - 8 mil doses de Vacina contra Raiva
  - 600 mil doses de vacina de rotina.
- Testes e insumos laboratoriais:
  - Entregues 75.725 testes Covid19.
  - Entregues 5.000 reações de teste de leptospirose e Hepatite A em tempo real;
  - Em andamento aquisição dos kits de sorologia para Hepatite A e E;

Em andamento aquisição kits PCR em tempo real para Rotavírus e Norovírus;

Leite humano:

- o Em fase de aquisição/transporte: para suprir o abastecimento de leitos de UTI neonatal.

Água para consumo humano:

- o Funasa enviará 4 unidades móveis para promoção da qualidade da água para consumo humano, e definido que as unidades irão para: Encantado, Nova Prata, Barra do Ribeira e Taquari. Cada unidade tem capacidade de produzir 5.000 litros por dia, atendendo cerca de 250 pessoas por dia.
- o Serão entregues 10.000 testes de reação de padrão da água

#### 5. Doações:

- o 423 mil absorventes já foram entregues;
- 225 mil absorventes serão encaminhados em breve;
- o 61.888 pacotes de toalhas umedecidas já entregues;
- o 116 mil fraldas infantis entregues;
- o 3 mil fraldas geriátricas entregues;
- Cerca de outros 900 mil itens de consumo hospitalar também já foram doados, entre eles:
- o Equipamento para nutrição enteral hidratação;
- o Termômetros;
- o Cânula de alto fluxo pediátrica
- o Colchão pediátrico;
- o Cateter de oxigênio tipo óculos 8 infantil;
- o Agulhas de todos os tamanhos;
- o Equipo micro c/ bureta de 150ml.
- Serão doados 180 mil repelentes da Johnson & Johnson.
- Em análise novas ofertas internacionais de doação de dispositivos médicos.

#### 6. Materiais normativos e técnicos e aplicativos:

- Publicada Portaria GM Nº 3795, de 10 de maio de 2024, que flexibiliza, em caráter excepcional e temporário, as regras para dispensação de medicamentos do Programa Farmácia Popular do Brasil no estado do Rio Grande do Sul. A medida desburocratiza o acesso aos medicamentos e assegura a continuidade do tratamento de pessoas com condições crônicas como hipertensão e diabetes.
- Publicada Nota Técnica Conjunta nº 59/2024, diante da calamidade decorrente das enchentes e inundações, incluindo as recomendações para vacinação da população em situação de abrigo, profissionais da assistência e voluntários em atuação no Rio Grande do Sul. A Nota aborda, dentre outras questões, as vacinas prioritizadas Influenza, Covid, Tétano (dt, dtp, dtpa e pentavalente), Hepatite A e raivabloqueio vacinal em casos de surtos, estratégia de vacinação em gestantes, e profilaxia pré-exposição raiva humana.
- Publicadas 2 Notas Técnicas que orientam continuidade de testagem de IST e continuidade do acesso aos antirretrovirais e antivirais de hepatite.
- Publicadas as Notas Técnicas nº 11 e 48 da SESAI orientando a priorização da assistência em saúde e a alocação de soluções alternativas de tratamento de água intradomiciliar, respectivamente.
- Será produzida nota técnica sobre profilaxia pré-exposição à raiva para profissionais que têm realizado o resgate de animais.

- Em preparação material orientativo para manejo de PEP e uma nota para situações de violência sexual.
- Em articulação junto ao MDS, excepcionalidade no acompanhamento das condicionalidades de saúde do Programa Bolsa Família pelo estado do Rio Grande do Sul.
- Em encaminhamento para assinatura nota técnica para orientar a flexibilização de processos de prescrição, dispensação, notificação e outras questões que facilitem o manejo e seguimento do cuidado da tuberculose.
- Serão enviados 1.000 cartazes de orientação ao manejo de dda, e 500 cartazes de orientação ao manejo de leptospirose, além de ofícios e outros materiais de orientação à população.
- Serão enviadas 10 mil novas cadernetas de vacinação
- Será realizado diagnóstico da capacidade instalada para a realização de hemodiálise frente ao risco de consequência de casos de leptospirose.
- Em preparação estudo de disponibilização de modelos de unidades básicas de saúde adaptadas e resilientes para circunstância de desastres.
- Foi relatada participação do MS em grupo junto à Casa Civil para orientação de ações de apoio aos voluntários que estão realizando resgate de animais.
- Médicos Mais Médicos: Publicação de Nota Técnica flexibilizando atuação Médicos do Mais Médicos para casos de urgência e emergência em 07/05, e em negociação realocação temporária de médicos para áreas afetadas.
- Está em andamento a utilização da estratégia EWARS para levantamento de situação de saúde da população que está em abrigos.
- Cuidados em saúde mental: O Ministério da Saúde lançou uma série de vídeos e cartilhas, atualizados diariamente, oferecendo apoio e assistência às vítimas das enchentes no RS e aos profissionais da linha de frente. Os conteúdos estão disponíveis no site do Programa de Formação em Emergências em Saúde Pública (Profesp): <https://bit.ly/SaudeMentalDesastres>.
- Disponibilização de aplicativo de diagnóstico situacional:  
<https://www.google.com/maps/d/viewer?hl=ptBR&mid=1nU7XQpIRupLZTYtLhivOeFSFKLeYYPs&ll=30.04572545246145%2C51.131880975175704&z=8>
- Estão sendo ajustados os registros de notificações de agravos de interesse, a serem consolidados em painel de âmbito nacional, que vem sendo consolidado pelo Centro Nacional de Inteligência Epidemiológica. Esses dados contribuirão para melhor compreensão do cenário da esp.
- Atendimento e aplicação do piloto do Ewars para a Aba “saúde Indígena do DAL” com a equipe FNS na aldeia Kaingang Por Fi Ga São Leopoldo/RS;
- Realizada a produção de material de mídia sobre atuação FN/SUS SESA/DSEI junto à ASCOM e comando do COE, Diretor Márcio Garcia;
- Articulação com Cruz Vermelha para possibilidade de realizar exames, ultrassom nas aldeias do Polo Base Barra do Ribeiro, devido 12 gestantes de risco que necessitam destes exames urgentemente;
- Verificado quantitativo de medicamentos com farmacêutica do DSEI para possível recebimento da Cruz Vermelha;
- Contato com equipe operação para ajustes sobre a permanência da equipe de Barra do Ribeiro;
- Verificado a possibilidade do Helicóptero para segunda-feira para deslocamento da equipe;
- Apresentação para a gerência de participação social e diversidade referente a estrutura do DSEI, fortalecimento da parceria, e possibilidade de habilitação do IAEPI;
- Ajustes do mapa DSE/Municípios/aldeias;

- Reunião GT da água com Unicef para destinação das aldeias que vão receber os filtros domiciliares Sawyer Bucket.
- A equipe de Saúde Indígena informou que, no dia 5 de junho, realizará missão junto com a Força Nacional do SUS na região de Pelotas, além de diversas outras ações propostas e descritas abaixo.

Revisão dos indicadores e painel do DAL EWARS junto a OPAS;

Orientação para equipe de Barra do Ribeiro com a OPAS sobre EWARS;

Organização dos insumos e matérias para a missão em Bagé com a MSF;

Adequação cronograma da FNS;

Agenda com diretor geral GHC IAEPI;

Inserção da ação insumos e MMH na matriz de responsabilidade;

Levantamento das demandas e fortalecimento da rede de regulação e referência;

Tratativas com EMATER sobre projeto para os Guaranis com GT água;

Entrega dos filtros domiciliares na aldeia Guajavi iCarola/ Charqueadas.

#### **ANVISA:**

(sem atualização em 05/06)

Ação internacional do aeroporto de Canoas e internalização de doação internacional de insumos da Itália (equipamentos médicos e medicamentos).

Ação conjunta para liberação de 31 caminhões, o comboio está transportando 314 toneladas de doações, que incluem 6.500 colchões, 1.000 cobertores, 25 mil mantas, 500 kits de higiene, 5 mil sacos de lixo, 7.500 detergentes de 5 litros cada, 16 mil roupas de frio para crianças e adultos, e 120 mil garrafas de 2 litros de água mineral.

Atuação de fiscalização junto com autoridades locais para o recebimento, segregação e destinação para depósito do MS ou Defesa Civil, para avaliação em seguida.

### **MINISTÉRIO DO DESENVOLV. E ASSISTÊNCIA SOCIAL, FAMÍLIA E COMBATE À FOME:**

#### **Secretaria Nacional de Segurança Alimentar e Nutricional (SESAN)**

Informações gerais sobre a Ação de Distribuição de Alimentos para atendimento à emergência decorrente das enchentes no Rio Grande do Sul

- Entregues 52 mil cestas de alimentos (mais de 1.100 toneladas de alimentos) R\$ 8,4 milhões
- Descentralização para a Conab de R\$ 22,2 milhões para aquisição de pelo menos mais 95 mil cestas de alimentos Já adquiridas 45 mil, em fase de entrega.

- Descentralizado para a Conab R\$ 20 milhões para aquisição de alimentos da agricultura familiar para doação ao estado do Rio Grande do Sul

Status de destinação das cestas de alimentos em 05/06:

Total de cestas de alimentos distribuídas para atendimento à emergência/RS até hoje: 69.763 (1.500 ton)

- 32.227 cestas de alimentos entregues para 19 municípios.
- 19.994 cestas de alimentos para atendimento em 466 cozinhas emergenciais, incluindo entidades gestoras que atendem outras cozinhas menores.
- 12.742 cestas de alimentos já entregues para indígenas, quilombolas, pescadores artesanais e ciganos
- 4.800 cestas de alimentos entregues para a Defesa Civil Estadual para atendimento à região do Vale do Taquari

### **Secretaria Nacional de Assistência Social (SNAS)**

**30 de abril de 2024** - Apoio Técnico aos municípios do Estado do Rio Grande do Sul.

**04 de maio de 2024** - O Secretário Nacional de Assistência Social André Quintão, compôs a comitiva que instalou o escritório permanente que funcionou como base ágil de comunicação entre Governo Federal e municípios atingidos.

**05 de maio de 2024** - O Ministro Wellington Dias integrou a comitiva que visitou o Estado do Rio Grande do Sul, que formulou estratégias para dar solução de forma ágil e eficiente a situação de calamidade, integrada com o Governo do Estado, municípios e setor privado.

#### **06 de maio de 2024:**

- Foi antecipado o repasse de recurso referente aos serviços socioassistenciais do SUAS, proteção social básica (PSB) e da proteção social especial (PSE) do mês de abril e adiantamento do pagamento da folha de maio no valor de 18,6 milhões.
- A SNAS está em articulação com algumas agências: Organização Internacional para Migrações (OIM), Alto Comissariado das Nações Unidas para Refugiados (ACNUR), Aldeias SOS e Agência Adventista de Desenvolvimento e Recursos Assistenciais (Adra), com organizações da sociedade civil e ONU, para trabalhar de forma cooperativa.

#### **07 de maio de 2024:**

- Mapeamento dos alojamentos provisórios, para informações tanto quantitativo de pessoas abrigadas e abrigamento existentes.

#### **09 de maio de 2024:**

- Realização de apoio técnico aos municípios atingidos.
- Início da coleta e mapeamento dos abrigos/alojamentos provisórios emergenciais em todo o estado.

- Antecipação do pagamento do benefício do Programa Bolsa Família para todos os municípios do Rio Grande do Sul, não somente aqueles com decretação da calamidade/emergência.
- Articulação com a Caixa Econômica Federal para facilitar o acesso aos recursos para aqueles que perderam o cartão e documentação pessoal
- SNAS finalizando portaria que autorizará a flexibilização de recursos do cofinanciamento federal mensal do SUAS aos municípios (blocos de proteção social básica e especial) para uso em ações de resposta à emergência
- Ouvidoria do MDS:
  - tratativas com a SNAS e SENARC para atualizar a base de conhecimento, utilizada pelo Disque Social 121, com as informações necessárias para atendimentos oriundos do Rio Grande do Sul;
  - adoção de providências para envio diário de relatórios sobre as informações mais buscadas no Disque Social 121;
  - todos os atendimentos recepcionados do RS serão registrados no sistema Fala.br e terão prioridade no atendimento, independente da natureza da manifestação.
- Reunião MDS e SEDES/RS, com apoio do CONGEMAS e da FAMURS com todos os municípios para socializar as ações e intervenções do MDS:

**10 de maio de 2024:**

- SNAS/MDS e Conselho Regional de Psicologia do RS: início das tratativas para construção de ações conjuntas e entre no âmbito da situação de emergência no RS;
- SNAS/MDS e Central de Relacionamento da Ouvidoria do MDS: apresentação e entrega de Painel Power BI com atendimentos oriundos de municípios do Rio Grande do Sul referentes a informações e esclarecimento de dúvidas sobre as ações, programas e sistemas do MDS;
- SNAS/MDS e DPU: aproximação institucional para planejar ações integradas, direcionadas às demandas dos abrigos e alojamentos provisórios;
- SNAS/MDS e Gabinete do Ministério das Mulheres para discussão de propostas de ações de apoio colaborativo em conjunto com a Secretaria de Políticas para as Mulheres do RS direcionado às demandas da situação de emergência no RS;
- Aplicação de formulário para mapeamento de abrigos/acolhimentos provisórios: SEDES-RS, equipe de campo do MDS, OIM, Unicef, Defesa Civil Nacional e Estadual;
- Elaboração e divulgação pela SNAS/MDS de Informativos Operação Rio Grande do Sul: pontos de atenção para a atuação da proteção social básica aos povos indígenas, da equipe do SCFV, orientações para a proteção social básica nos municípios atingidos pelas enchentes no Rio Grande do Sul, orientações sobre a utilização dos recursos da medida provisória Nº 1.188/2023 e uso dos recursos da proteção social básica e das programações do SIGTV no enfrentamento a emergências, cofinanciamento federal do SUAS para alojamentos provisórios em emergências;
- Produção de Informativo com regras de convivência dentro de acolhimentos provisórios;
- Construção de Informativo com recomendações para acolhimento provisório de crianças e adolescentes desacompanhadas em local único;
- GT Donativos e Solidariedade RS – MDS e SG/PR;
- Força de Proteção do Sistema Único de Assistência Social – FORSUAS para atuação nas ações de

preparação, resposta e recuperação das situações de emergências em assistência social:

- Encaminhamento de Decreto do FORSUAS para a Casa Civil;
- Solicitação de recursos de crédito extraordinário;

**13 de maio de 2024:**

- Aprovação de crédito extraordinário para o Rio Grande do Sul, sendo os recursos destinados à atuação dos ministérios, entre eles o MDS, no atendimento às ações emergenciais. No caso do MDS, destinam-se basicamente para: auxílio aos desabrigados, estruturar equipes que irão atuar em campo e pagamento de mais de uma parcela para a proteção básica e especial;
- Produção e publicação de Recomendações Para Alojamento Provisório de Crianças e Adolescentes Desacompanhados na Situação de Emergência no Rio Grande do Sul;
- Povos indígenas: acompanhamento em municípios em conjunto com entidades da sociedade civil para realização de mapeamento colaborativo, contato com a FUNAI, com o objetivo de aproximar a ponta e o governo federal, consolidar os dados de forma unificada, buscar dados mais atualizados possíveis;
- Elaboração de formulário para mapeamento de unidades do SUAS, visando planejar sua recuperação com apoio do estado do RS.

**14 de maio de 2024:**

- Elaboração de notas técnicas sobre regras de convivência nos alojamentos provisórios/abrigos;
- Mapeamento dos alojamentos provisórios/abrigos em andamento, envolvendo SEDES-RS, equipe de campo do MDS, OIM, Unicef, Defesa Civil Nacional e Estadual;
- Mapeamento das unidades do SUAS afetadas pela Coordenação-Geral de Planejamento, Vigilância Socioassistencial e Gestão da Informação, do Departamento de Gestão do SUAS/SNAS/MDS, por meio de formulário enviado às equipes de referência para fins de averiguação das situações de cada uma das unidades, como falta de equipamentos e entre outros;
- Apoio Técnico ao estado e aos municípios para Atendimento a Povos Indígenas no contexto das enchentes no estado, dia 14/05/2024, às 15h30, com escuta sobre as necessidades com técnicos da SNAS, demais órgãos governamentais e o conjunto de lideranças e entidades que prestam apoio aos indígenas;
- Diálogo entre Coordenação-Geral de Gestão do Trabalho e Educação Permanente do Departamento de Gestão do SUAS/SNAS/MDS com Coordenação de Saúde Mental do estado do RS, Conselho Regional de Psicologia do RS (CRP-RS) e Conselho Regional de Serviço Social (CRESS-RS), PUCRS para parceria no âmbito da situação de emergência do estado do RS;

**15 de maio de 2024:**

- 24ª Reunião Ordinária da Comissão Intergestores Tripartite do SUAS – CIT: Apresentação da Força de Proteção do Sistema Único de Assistência Social -FORSUAS

**20 de maio de 2024:**

- Produção de 02 Informativos Operação RS: Contribuições do SCFV na situação de calamidade do RS

(audiovisual); Portaria MDS Nº 985, de 17 de maio de 2024, que estabelece medidas emergenciais para a gestão e operação do Programa Bolsa Família e do Cadastro Único para Programas Sociais do Governo Federal, destinadas aos municípios e ao Estado do Rio Grande do Sul - RS, em decorrência do Estado de Calamidade Pública ou de situação de emergência.

**21 de maio de 2024:**

- Aplicação de Formulário para Mapeamento das Condições Físicas de Unidades do SUAS no RS, construído pela Coordenação-Geral de Planejamento, Vigilância Socioassistencial e Gestão da Informação, do Departamento de Gestão do SUAS com a Rede SUAS, Departamento da Rede Socioassistencial Privada da SNAS/MDS e Vigilância Socioassistencial do Departamento de Assistência Social, da SEDES/RS. Total de Unidades do SUAS mapeadas até o momento: 166.

**22 de maio de 2024:**

- Reunião de Coordenação Interagencial com Secretaria Nacional de Assistência Social/MDS, Secretaria de Desenvolvimento Social do Rio Grande do Sul (SEDES-RS), agências internacionais e organizações da sociedade civil que estão atuando junto aos alojamentos provisórios para fins de cooperação em resposta à emergência do Rio Grande do Sul.

**23 de maio de 2024:**

- Reunião das Ouvidorias do MDR – Ministério da Integração e do Desenvolvimento Regional e MDS – Ministério do Desenvolvimento e Assistência Social, Família e Combate à Fome para saber como informar o auxílio reconstrução a população.

**24 de maio de 2024:**

- Portaria MDS Nº 988, de 23 de maio de 2024 que autoriza o uso dos saldos remanescentes dos Blocos de Financiamento da Proteção Social Básica e Especial e das Programações de Incremento Temporário (GND 3), repassadas por intermédio do Sistema de Gestão de Transferência Voluntária - SIGTV, para execução direta pelo poder público, para atendimento a situação de calamidade e emergência nos municípios do estado do Rio Grande do Sul.
- Reunião de alinhamento da Secretaria de Estado do RS entre as áreas de saúde e assistência social para o planejamento das ações de saúde mental e atenção psicossocial nos alojamentos do RS.
- Reunião de apoio técnico com 91 gestores do SUAS para alinhamento sobre o auxílio reconstrução.
- Reunião com a Casa Civil para elaboração de materiais sobre o auxílio reconstrução para os usuários.

**27 de maio de 2024**

- Auxílio reconstrução: Informativo do MDS sobre o envio de dados de famílias desalojadas ou desabrigadas - orientação para a rede socioassistencial.
- Live de apoio técnico RS: Portaria nº 988 de 2024 que autoriza o uso dos saldos remanescentes dos Blocos de Financiamento da Proteção Social Básica e Especial e das Programações de Incremento Temporário (GND 3), repassadas por intermédio do Sistema de Gestão de Transferência Voluntária -

SIGTV, para execução direta pelo poder público, para atendimento a situação de calamidade e emergência nos municípios do estado do Rio Grande do Sul.

- cofinanciamento federal, gestão de abrigo e cadastro de famílias e indivíduos desabrigados e desalojados.

**29 de maio de 2024**

- Publicação da portaria MDS nº 991, de 28 de maio de 2024, que dispõe da estratégia coordenada de ações em emergência da assistência social no Estado do Rio Grande do Sul, denominada Força de Proteção do Sistema Único de Assistência Social no Rio Grande do Sul – (FORSUAS/RS).
- Sessão para tirar dúvidas das prefeituras sobre o auxílio reconstrução.
- A SNAS/MDS conta hoje (29/05) com 14 técnicos “in loco” no Estado, composta por especialistas, servidores e colaboradores do MDS, com o objetivo de orientar os municípios na solicitação, utilização e prestação de contas do cofinanciamento federal, gestão de abrigo e cadastro de famílias e indivíduos desabrigados e desalojados.

**03 de junho 2024**

- A SNAS/MDS conta hoje (03/06) com 9 técnicos “in loco” no Estado, composta por especialistas, servidores e colaboradores do MDS, com o objetivo de orientar os municípios na solicitação, utilização e prestação de contas do cofinanciamento federal, gestão de abrigo e cadastro de famílias e indivíduos desabrigados e desalojados.

**04 de junho de 2024**

- A SNAS/MDS conta hoje (04/06) com 9 técnicos “in loco” no Estado, composta por especialistas, servidores e colaboradores do MDS, com o objetivo de orientar os municípios na solicitação, utilização e prestação de contas do cofinanciamento federal, gestão de abrigo e cadastro de famílias e indivíduos desabrigados e desalojados.

**05 de junho de 2024**

- A SNAS/MDS conta hoje (05/06) com 10 técnicos “in loco” no Estado, composta por especialistas, servidores e colaboradores do MDS, com o objetivo de orientar os municípios na solicitação, utilização e prestação de contas do cofinanciamento federal, gestão de abrigo e cadastro de famílias e indivíduos desabrigados e desalojados.

Realização de apoio técnico aos municípios (Técnicos, gestores e prefeitos), realizada às segundas-feiras, quartas-feiras e sextas-feiras, para sanar dúvidas com relação a solicitação, utilização e prestação do cofinanciamento federal.

Desde o início da emergência, está sendo realizado, por meio do Gabinete de Crise, o recrutamento, preparação e coordenação de equipe técnica para atuação in loco, com vistas a apoiar os governos estadual e municipais na gestão dos alojamentos provisórios, além do atendimento no escritório do Governo federal em Porto Alegre, conforme demonstrado a seguir.

## Relatório de Operação Rio Grande do Sul, 03/06/2024 18h30

Profissionais Atuando em Campo	
Período	Total
04/05/2024	1
05/05/2024	2
06/05/2024	3
07/05/2024	2
De 8 a 12/05/2024	6
13/05/2024	14
14/05/2024	13
15/05/2024	17
16/05/2024	21
17/05/2024	19
18/05/2024	18
19/05/2024	17
De 20 a 21/05/2024	19
22/05/2024	23
De 23 a 24/05/2024	19
De 25 a 26/05/2024	6
27/05/2024	12
28/05/2024	13
29/05/2024	14
30/05/2024	13
31/05/2024	13
01/06/2024	13
02/06/2024	9
03/06/2024	9
04/06/2024	9
05/06/2024	10

Municípios que já solicitaram o cofinanciamento federal para manutenção dos alojamentos provisórios, conforme PDF [PAGOS PVAC - 05\_06\_2024].

# Relatório de Operação Rio Grande do Sul, 03/06/2024 18h30

RESUMO DOS PAGOS PVAC					TOTAL DE PESSOAS ACOLHIDAS	TOTAL PAGO	ATUALIZADO EM 05/06/2024
					124.350	R\$ 24.117.733,11	
SEQ.	UF	MUNICÍPIO	PORTE	POPULAÇÃO	Nº PESSOAS ACOLHIDAS	VALOR PAGO	STATUS
1	RS	AGUDO	PEQUENO PORTE I	16722	66	R\$ 20.000,00	PAGO
2	RS	ALEGRETE	MÉDIO PORTE	77653	212	R\$ 88.000,00	PAGO
3	RS	ALVORADA	GRANDE PORTE	195673	1445	R\$ 340.000,00	PAGO
4	RS	ANTA GORDA	PEQUENO PORTE I	6073	153	R\$ 60.000,00	PAGO
5	RS	ANTÔNIO PRADO	PEQUENO PORTE I	12833	62	R\$ 20.000,00	PAGO
6	RS	ARAMBARÉ	PEQUENO PORTE I	3693	100	R\$ 40.000,00	PAGO
7	RS	ARROIO DO MEIO	PEQUENO PORTE I	18783	2582	R\$ 740.000,00	PAGO
8	RS	ARROIO DOS RATOS	PEQUENO PORTE I	13606	60	R\$ 20.000,00	PAGO
9	RS	BARÃO DO TRIUNFO	PEQUENO PORTE I	7018	75	R\$ 20.000,00	PAGO
10	RS	BENTO GONÇALVES	GRANDE PORTE	107278	104	R\$ 40.000,00	PAGO
11	RS	BOM RETIRO DO SUL	PEQUENO PORTE I	11472	103	R\$ 40.000,00	PAGO
12	RS	CACEQUI	PEQUENO PORTE I	13676	123	R\$ 40.000,00	PAGO
13	RS	CACHOEIRINHA	GRANDE PORTE	118278	2153	R\$ 546.000,00	PAGO
14	RS	CAMAQUÁ	MÉDIO PORTE	62764	104	R\$ 40.000,00	PAGO
15	RS	CAMPO BOM	MÉDIO PORTE	60074	385	R\$ 140.000,00	PAGO
16	RS	CANDELÁRIA	PEQUENO PORTE II	30171	1191	R\$ 346.500,00	PAGO
17	RS	CANELA	PEQUENO PORTE II	39229	243	R\$ 80.000,00	PAGO
18	RS	CANOAS	GRANDE PORTE	323827	22517	R\$ 2.495.000,00	PAGO
19	RS	CAPELA DE SANTANA	PEQUENO PORTE I	11612	61	R\$ 20.000,00	PAGO
20	RS	CAPITÃO	PEQUENO PORTE I	2636	59	R\$ 20.000,00	PAGO
21	RS	CAXIAS DO SUL	GRANDE PORTE	435564	214	R\$ 80.000,00	PAGO
22	RS	CERRO BRANCO	PEQUENO PORTE I	4454	95	R\$ 20.000,00	PAGO
23	RS	CERRO GRANDE DO SUL	PEQUENO PORTE I	10268	103	R\$ 40.000,00	PAGO
24	RS	CHARQUEADAS	PEQUENO PORTE II	35320	1115	R\$ 310.000,00	PAGO
25	RS	COLINAS	PEQUENO PORTE I	2420	200	R\$ 80.000,00	PAGO
26	RS	CONSTANTINA	PEQUENO PORTE I	9752	72	R\$ 20.000,00	PAGO
27	RS	CRISTAL	PEQUENO PORTE I	7280	85	R\$ 20.000,00	PAGO
28	RS	CRUZEIRO DO SUL	PEQUENO PORTE I	12320	1099	R\$ 305.000,00	PAGO
29	RS	DOUTOR RICARDO	PEQUENO PORTE I	2030	77	R\$ 20.000,00	PAGO
30	RS	ELDORADO DO SUL	PEQUENO PORTE II	34343	15690	R\$ 2.150.000,00	PAGO
31	RS	ENCANTADO	PEQUENO PORTE II	20510	1007	R\$ 312.000,00	PAGO
32	RS	ESTÂNCIA VELHA	PEQUENO PORTE II	42574	800	R\$ 260.000,00	PAGO
33	RS	ESTEIO	MÉDIO PORTE	80755	1195	R\$ 430.000,00	PAGO
34	RS	ESTRELA	PEQUENO PORTE II	30619	1100	R\$ 310.000,00	PAGO
35	RS	FAXINAL DO SOTURNO	PEQUENO PORTE I	6672	179	R\$ 60.000,00	PAGO
36	RS	GENERAL CÂMARA	PEQUENO PORTE I	8447	1000	R\$ 360.000,00	PAGO
37	RS	GRAMADO	PEQUENO PORTE II	32273	583	R\$ 220.000,00	PAGO
38	RS	GRAMADO XAVIER	PEQUENO PORTE I	3970	226	R\$ 88.000,00	PAGO
39	RS	GRAVATAÍ	GRANDE PORTE	255660	3014	R\$ 689.733,11	PAGO
40	RS	GUAIBA	MÉDIO PORTE	95204	6000	R\$ 800.000,00	PAGO
41	RS	ITAQUI	PEQUENO PORTE II	38159	150	R\$ 60.000,00	PAGO
42	RS	ITATI	PEQUENO PORTE I	2584	86	R\$ 20.000,00	PAGO
43	RS	JAGUARI	PEQUENO PORTE I	11473	106	R\$ 40.000,00	PAGO
44	RS	LAJEADO	MÉDIO PORTE	71445	1326	R\$ 330.000,00	PAGO
45	RS	MARIANA PIMENTEL	PEQUENO PORTE I	3768	321	R\$ 120.000,00	PAGO
46	RS	MARQUES DE SOUZA	PEQUENO PORTE I	4068	300	R\$ 120.000,00	PAGO
47	RS	MONTENEGRO	MÉDIO PORTE	59415	520	R\$ 200.000,00	PAGO
48	RS	MORRO REUTER	PEQUENO PORTE I	5676	70	R\$ 20.000,00	PAGO
49	RS	MUCUM	PEQUENO PORTE I	4791	896	R\$ 324.000,00	PAGO
50	RS	NOVA BRÉSCIA	PEQUENO PORTE I	3184	69	R\$ 20.000,00	PAGO
51	RS	NOVA PALMA	PEQUENO PORTE I	6342	170	R\$ 60.000,00	PAGO
52	RS	NOVA SANTA RITA	PEQUENO PORTE II	22716	3740	R\$ 1.010.000,00	PAGO
53	RS	NOVO HAMBURGO	GRANDE PORTE	238940	5043	R\$ 900.000,00	PAGO
54	RS	PALMARES DO SUL	PEQUENO PORTE I	10969	100	R\$ 40.000,00	PAGO
55	RS	PANTANO GRANDE	PEQUENO PORTE I	9895	59	R\$ 20.000,00	PAGO
56	RS	PARAISO DO SUL	PEQUENO PORTE I	7336	98	R\$ 22.000,00	PAGO
57	RS	PARECI NOVO	PEQUENO PORTE I	3511	503	R\$ 240.000,00	PAGO
58	RS	PAROBÉ	MÉDIO PORTE	51502	598	R\$ 231.000,00	PAGO
59	RS	PELOTAS	GRANDE PORTE	328275	1037	R\$ 360.000,00	PAGO
60	RS	PORTÃO	PEQUENO PORTE II	30920	551	R\$ 210.000,00	PAGO
61	RS	PORTO ALEGRE	METRÓPOLE	1409351	16416	R\$ 1.974.000,00	PAGO
62	RS	PUTINGA	PEQUENO PORTE I	4141	250	R\$ 100.000,00	PAGO
63	RS	QUARAI	PEQUENO PORTE II	23021	57	R\$ 20.000,00	PAGO
64	RS	RESTINGA SÊCA	PEQUENO PORTE I	15849	236	R\$ 60.000,00	PAGO
65	RS	RIO GRANDE	GRANDE PORTE	197228	446	R\$ 160.000,00	PAGO
66	RS	RIO PARDO	PEQUENO PORTE II	37591	610	R\$ 220.000,00	PAGO
67	RS	ROCA SALES	PEQUENO PORTE I	10284	841	R\$ 338.000,00	PAGO
68	RS	SANTA CRUZ DO SUL	GRANDE PORTE	118374	587	R\$ 220.000,00	PAGO
69	RS	SANTA MARIA	GRANDE PORTE	261031	136	R\$ 40.000,00	PAGO
70	RS	SANTO ANTÔNIO DA PATRULHA	PEQUENO PORTE II	39685	186	R\$ 60.000,00	PAGO
71	RS	SÃO BORJA	MÉDIO PORTE	61671	215	R\$ 80.000,00	PAGO
72	RS	SÃO JERÔNIMO	PEQUENO PORTE II	22134	448	R\$ 160.000,00	PAGO
73	RS	SÃO JOÃO DO POLÉSINE	PEQUENO PORTE I	2635	155	R\$ 60.000,00	PAGO
74	RS	SÃO JOSÉ DO HORTÊNCIO	PEQUENO PORTE I	4094	145	R\$ 40.000,00	PAGO
75	RS	SÃO LEOPOLDO	GRANDE PORTE	214087	14093	R\$ 1.805.000,00	PAGO
76	RS	SÃO LOURENÇO DO SUL	PEQUENO PORTE II	43111	208	R\$ 80.000,00	PAGO
77	RS	SÃO MARTINHO DA SERRA	PEQUENO PORTE I	3201	118	R\$ 40.000,00	PAGO
78	RS	SÃO SEBASTIAO DO CAI	PEQUENO PORTE II	21932	705	R\$ 260.000,00	PAGO
79	RS	SÃO SEPÉ	PEQUENO PORTE II	23798	119	R\$ 48.000,00	PAGO
80	RS	SAPUCAIA DO SUL	GRANDE PORTE	130957	2285	R\$ 590.000,00	PAGO
81	RS	SENTINELA DO SUL	PEQUENO PORTE I	5198	350	R\$ 140.000,00	PAGO
82	RS	SERAFINA CORRÊA	PEQUENO PORTE I	14253	289	R\$ 100.000,00	PAGO
83	RS	SOBRADINHO	PEQUENO PORTE I	14283	190	R\$ 60.000,00	PAGO
84	RS	TAPES	PEQUENO PORTE I	16629	50	R\$ 20.000,00	PAGO
85	RS	TAQUARÁ	MÉDIO PORTE	54643	688	R\$ 260.000,00	PAGO
86	RS	TAQUARI	PEQUENO PORTE II	26092	153	R\$ 60.000,00	PAGO
87	RS	TRÊS COROAS	PEQUENO PORTE II	23848	669	R\$ 230.000,00	PAGO
88	RS	TRIUNFO	PEQUENO PORTE II	25793	1057	R\$ 335.500,00	PAGO
89	RS	URUGUAIANA	GRANDE PORTE	125435	300	R\$ 120.000,00	PAGO
90	RS	VENÂNCIO AIRES	MÉDIO PORTE	65946	356	R\$ 140.000,00	PAGO
91	RS	VERANÓPOLIS	PEQUENO PORTE II	22810	150	R\$ 60.000,00	PAGO
92	RS	VESPASIANO CORRÊA	PEQUENO PORTE I	1974	65	R\$ 20.000,00	PAGO
93	RS	VIAMÃO	GRANDE PORTE	239384	382	R\$ 140.000,00	PAGO

## **MINISTÉRIO DA IGUALDADE RACIAL:**

(sem atualização em 05/06)

O Ministério da Igualdade Racial tem como ação constante o mapeamento e monitoramento de comunidades quilombolas, povos e comunidades tradicionais de matriz africana, povos de terreiros e ciganos atingidos direta e indiretamente pelos impactos do evento climático extremo no Estado do Rio Grande do Sul.

Nesse sentido, as ações mais recentes foram as seguintes:

1. Ação em conjunto com o Ministério do Desenvolvimento e Assistência Social, Família e Combate à Fome (MDS) e com o Instituto Nacional de Colonização e Reforma Agrária do Rio Grande do Sul para entrega de cestas (INCRA/RS), com a seguinte totalidade, a contar da data de início:

1. 1. Entrega de 2.872 cestas de alimentos às comunidades quilombolas que se encontram nos municípios de Porto Alegre, Canoas, Cruzeiro do Sul, Arroio do Meio, Lajeado e Capivari do Sul, São Lourenço do Sul e Encruzilhada do Sul;

1.2. Entrega de 280 cestas de alimentos às famílias ciganas que se encontram nos municípios de Ijuí, Nonoai, Seberi, Erechim e Sertão (migrados de São Valério), São Leopoldo, Pelotas e Sapiranga.

## **MINISTÉRIO DO MEIO AMBIENTE E MUDANÇA DO CLIMA:**

### **IBAMA**

Ações de Gestão no Posto de Comando do IBAMA:

- Reunião presencial diária entre as Seções de Planejamento, Logística, Operações, e Comando do Incidente, para apresentação de demandas, rever objetivos e estabelecer ações para o próximo no período operacional (período de realização das atividades).

Equipes operacionais:

- Apoio ao Plano Estadual de Ações de Resposta a Fauna: Desastre Rio Grande do Sul 2024:
  - Resgate de uma coruja em Canoas/RS;
  - Vistoria de 9 abrigos com grupo integrado do IBAMA-SEMA-GRAD, sendo 1 abrigo ainda não havia se cadastrado no formulário da SEMA e 6 já haviam desmobilizados;
  - Divulgação do telefone do CETAS aos interessados: comunidades atingidas e órgãos de apoio.
- Mapeamento das áreas de risco diretamente afetadas pela inundações com o uso de aeronaves remotamente pilotadas de alta resolução (RPA/Drones Matrice 300 RTK e Mavic Enterprise) ação contínua;
- Apoio na clínica veterinária “Toca dos Bichos”, parceiro do Centro de Triagem de Animais Silvestres (CETAS), no trato dos animais resgatados, realizando serviço de alimentação, limpeza e demais serviços relacionados a manutenção dos animais ali instalados;
- Equipe de distribuição de suprimentos Entrega de suprimentos para os povos tradicionais Guarani Kapi’i Ovy e Kaingang Gyro, transporte de mudas de essências nativas para recuperação de áreas e implantação de arboreto em Aldeia e apoio no tratamento dos animais das aldeias.
- AÇÕES DE GESTÃO, INTERAÇÃO INTERINSTITUCIONAL E DIVULGAÇÃO REALIZADAS:
  - Reunião no Comando Integrada da Operação Taquari II com a presença de membros do comando

- do incidente instaurado pelo IBAMA;
  - Divulgação das ações de resposta do IBAMA na emergência climática no Rio Grande do Sul por meio de redes de comunicação interna (ibamanet interna) e externa como, Portal, Facebook, Instagram, Tiktok, LinkedIn, e outras redes de comunicação externas.
- No período de 04/06/2024 e 05/06/2024, foram mensurados os seguintes resultados:
- Animais silvestres resgatados: 1098 (O número total de animais silvestres resgatados é de 1098, sendo mil peixes resgatados em uma única ação, e considerando os 118 animais resgatados que estavam alojados no CETAS no início da emergência climática e os 98 animais resgatados em campo por busca ativa e acionamento do CETAS.)
  - Fauna doméstica/domesticada resgatada: 116
  - Pessoas resgatadas: 29
  - Comunidades isoladas atendidas, com distribuição de cestas básicas, água, colchões, barracões da Defesa Civil, cobertores, roupas, produtos de higiene, medicamentos etc.: 24 comunidades indígenas/quilombolas (mais de 200 famílias)

### **MINISTÉRIO DOS DIREITOS HUMANOS E DA CIDADANIA:**

- Visita, em Comitativa com outros órgãos de governo, a espaços de abrigamento em Porto Alegre, Estrela, Cruzeiro do Sul e Encantado;
- Reunião com lideranças migrantes no Abrigo Centro Vida (Porto Alegre)
- Dados atualizados do Disque 100 na data de hoje (05) apresentam o total de 115 registros, sendo 40 de pessoas desaparecidas, dentre elas 6 crianças/adolescentes; 3 de violência contra a pessoa idosa; e 72 em situação de vulnerabilidade em consequência do desastre, sendo que 23 são pessoas em restrição de liberdade e 49 são famílias e comunidades, com encaminhamentos para a Defesa Civil do RS.

### **MINISTÉRIO DO DESENVOLVIMENTO AGRÁRIO E AGRICULTURA FAMILIAR**

(sem atualização em 05/06)

Início das operações da linha de crédito emergencial com desconto de 30% para os agricultores familiares e atingidos no RS

O Governo anunciou um acréscimo de R\$ 600 milhões ao Fundo Garantidor de Operações (FGO) para cobrir operações de crédito do Pronaf contraídas por agricultores familiares no Rio Grande do Sul, afetados pela tragédia climática. A linha emergencial do Pronaf deve alavancar R\$ 4 bilhões para a reconstrução da agricultura familiar no RS, oferecendo até 10 anos para pagamento, 3 anos de carência e um desconto (rebate) de 30% no valor contratado, limitado a R\$ 25 mil em municípios em calamidade pública e R\$ 20 mil em municípios em emergência.

As operações da linha de crédito começaram no dia 29/05 com os sete agentes financeiros que receberam limites equalizados específicos para a Linha Emergencial (BB, CEF, Sicredi, Sicoob, Cresol, Banrisul, BRDE). No primeiro dia a demanda foi de R\$ 35 milhões em 215 propostas.

O Governo Federal anunciou um acréscimo de R\$ 600 milhões ao Fundo Garantidor de Operações (FGO) para cobrir operações de crédito do Pronaf contraídas por agricultores familiares no Rio Grande do Sul, afetados pela tragédia climática. A linha emergencial do Pronaf no estado deve alavancar R\$ 4 bilhões para a reconstrução da agricultura familiar, oferecendo até 10 anos para pagamento, 3 anos de carência e um desconto (rebate) de 30% no valor contratado, limitado a R\$ 25 mil em municípios em calamidade e R\$ 20 mil em municípios em emergência.

Publicação de duas medidas provisórias para apoio aos agricultores familiares por meio de incentivos financeiros e linhas de crédito emergencial:

a) A Medida Provisória nº 1.218, de 11 de maio de 2024, destina R\$600 milhões para o rebate em operações no âmbito do Programa Nacional de Fortalecimento da Agricultura Familiar (Pronaf).

b) A Medida Provisória nº 1.216, de 9 de maio de 2024, autoriza a criação de uma linha de crédito emergencial no âmbito do Pronaf, com concessão de rebate aos agricultores familiares afetados pelas enchentes, garantindo juros zero para os beneficiários.

c) Publicação de portaria que destina R\$600 milhões de subvenção econômica sob a forma de desconto para financiamentos de crédito rural do Pronaf. Esta portaria autoriza a concessão de um desconto de 30% sobre o valor financiado, limitado a R\$ 25 mil por beneficiário/unidade de produção familiar.

### **Importação de arroz (Conab)**

Publicação do Aviso de Leilão de compra de arroz beneficiado polido nº 47/2024 para aquisição de 300.000.000 kg de arroz beneficiado Tipo 1, safra 2023/2024, via leilão eletrônico em 06/06/2024, com entrega até 08/09/2024, destinado a enfrentar a crise climática no Rio Grande do Sul, ao preço final de R\$ 4,00/kg para o consumidor.

Publicação da Portaria Interministerial que estabelece diretrizes para a importação pela Conab de até 300 mil toneladas de arroz beneficiado. A importação se dará via leilão público por intermédio da interligação de bolsas de mercadorias e a distribuição em regiões metropolitanas, vendendo o arroz com desconto aos varejistas. O preço final para o consumidor será de R\$ 4,00 por kg.

Até o momento foram destinados mais de R\$ 7,3 bilhões para a compra de até 1 milhão de toneladas de arroz para enfrentar a crise climática no Rio Grande do Sul. Com R\$ 1,9 bilhões para Subvenção Econômica.

Essas ações foram viabilizadas pelas seguintes medidas provisórias:

a) MP nº 1.225, de 24 de maio de 2024: Liberação de R\$ 6,9 bilhões para a compra de até 1 milhão de toneladas de arroz para enfrentar a crise climática no Rio Grande do Sul, com preço final ao consumidor de R\$ 4,00 por kg.

b) MP nº 1.224, de 24 de maio de 2024: Ampliação dos destinatários para a venda do arroz incluindo mercados de vizinhança, supermercados, hipermercados, atacarejos e outros estabelecimentos comerciais, incluindo equipamentos públicos de abastecimento com ampla rede de pontos de venda nas regiões metropolitanas.

c) MP nº 1.218, de 11 de maio de 2024: Destinação de R\$ 416,14 milhões para a aquisição de arroz.

d) MP nº 1.217, de 9 de maio de 2024: Autorização para importar arroz beneficiado ou em casca para mitigar as consequências dos eventos climáticos extremos no Estado do Rio Grande do Sul.

### **Entrega de cestas (Conab e MDS)**

Destinação de R\$ 30.664.530,00 para a aquisição de 147 mil cestas de alimentos (MP nº 1.218, de 11 de maio de 2024).

Destinação de R\$ 30.664.530,00 para a aquisição de 147 mil cestas de alimentos (MP nº 1.218, de 11 de maio de 2024).

Até 03/06, total de cestas distribuídas: 65.241 (1.402,7 ton)

30.227 cestas de alimentos entregues para 19 municípios.

18.291 cestas de alimentos para atendimento em 424 cozinhas emergenciais, incluindo entidades gestoras que atendem outras cozinhas menores.

11.923 cestas de alimentos já entregues pelo INCRA para indígenas, quilombolas, pescadores artesanais e ciganos

4.800 cestas de alimentos entregues para a Defesa Civil Estadual para atendimento à região do Vale do Taquari

Destinação de R\$ 20.000.000 para aquisição de cestas de alimentos com produtos da agricultura familiar, por meio do Programa de Aquisição de Alimentos, para distribuição às cozinhas e famílias afetadas.

### **Doações Ceagesp e CeasaMinas**

As empresas vinculadas do MDA, Ceasa Minas e Ceagesp, estão promovendo campanhas para doação de produtos, já resultando em doações significativas de água mineral, alimentos e roupas. Já foram arrecadados até o momento e parte já destinado ao RS:

CEASAMINAS:

Total de 21 toneladas de itens doados

15 toneladas de alimentos não perecíveis (cesta básica), 39.261 litros de água potável e 6 toneladas de outros itens (cobertores, colchões, material de limpeza e higiene)

No dia 15 de maio, 17 toneladas foram transportadas do entreposto de Uberlândia para Porto Alegre pelo concessionário Vieira Tannus, sendo entregues diretamente à Associação dos Pais e Amigos Anchiitanos.

No dia 23 de maio, 4 toneladas de donativos foram transportadas do entreposto de Contagem para Canoas, em parceria com o Servas (Serviço Autônomo de Assistência Social). Os itens foram entregues à Defesa Civil, que os transportou até o município Doutor Ricardo e Canoas/RS.

CEAGESP:

Total de 35 toneladas de itens doados

Água, produtos de limpeza e higiene pessoal, roupas e alimentos não perecíveis foram transportados de carreta até o aeroporto de Guarulhos, seguindo de lá para Canoas via transporte aéreo.

Os alimentos in natura seguiram em carreta com transporte refrigerado até a Base Aérea de Canoas/RS.

Os produtos foram destinados a um centro de distribuição em Canoas, que atende 92 abrigos e os desabrigados em acolhimento familiar.

**Crédito rural: Suspensão da dívida, seguro agrícola e prorrogação**

Suspensão das dívidas: os agricultores atingidos terão as parcelas do vencidas e vincendas do crédito rural para custeio, investimento ou comercialização, com vencimento entre 01/05 até 14/08, automaticamente prorrogadas para ter 15/08/2024 (Resolução CMN nº 5.132 de 10/5/2024).

Proagro (seguro agrícola): todos os agricultores familiares que acessaram o Pronaf de custeio agrícola e enfrentaram perdas têm direito a acionar o seguro, o qual oferece cobertura de até 100% das perdas, com a garantia de renda mínima.

Prorrogações: no Pronaf, até 100% do valor das parcelas devidas no ano, referente a operações de custeio, podem ser prorrogadas para até 36 meses. Já as parcelas devidas de operações de investimento podem ter até 100% do seu valor redistribuído nas parcelas restantes, ou ser prorrogado até um ano após a data prevista para o vencimento vigente do contrato.

Prorrogações para culturas de soja, milho e bovinocultura de leite: medida adicional lançada no ano de 2024 diz respeito a condições diferenciadas de prorrogação das parcelas de investimento do Pronaf com parcelas vencidas ou vincendas no período de 2 de janeiro a 30 de dezembro de 2024 (Resolução CMN nº 5.123 de 28/3/2024).

**Prorrogação das Declarações de Aptidão ao Pronaf, documento de identificação do agricultor familiar, para facilitar o acesso ao crédito e demais políticas públicas.**

Prorrogação de seis meses no prazo de validade das Declarações de Aptidão ao Programa Nacional de Fortalecimento da Agricultura Familiar DAP Ativas, que tenham seu vencimento entre 1º de maio de 2024 e 31 de outubro de 2024, no estado do Rio Grande do Sul (Portaria MDA nº 13, de 13 de maio de 2024).

Cerca de 115 mil DAPs serão prorrogadas no estado do Rio Grande do Sul

### **CONAB**

(sem atualização em 05/06)

Aquisição de 45.000 cestas de alimentos, por meio de Plano de Trabalho assinado com o MDS/SESAN, com recursos da MP nº 1.218, de 11/05/2024, até o presente momento 24.160 cestas foram recebidas na Unidade Armazenadora de CanoasRS, das quais, 13.688 já foram distribuídas aos Povos e Comunidades Tradicionais, bem como Cozinhas Emergenciais.

Até a presente data, foram doados 245.870 kg de leite em pó, adquiridos da agricultura familiar, no segundo semestre de 2023, através do Programa de Doação de Alimentos PAA.

### **MINISTÉRIO DA CULTURA:**

- Linha de Crédito Emergencial do Fundo Setorial Audiovisual (FSA) para empresas gaúchas do setor audiovisual. Liberação inicial de R\$75 milhões de reais dos recursos do FSA.
- Suspensão das cobranças dos financiamentos pelo FSA por até 12 (doze) meses, a contar do início da calamidade.

Detalhes e operacionalização serão divulgados por meio de Resolução do Comitê Gestor do FSA, a ser publicada nos próximos dias.

- página SOS Bibliotecas Rio Grande do Sul: Canal de orientação sobre recuperação de acervos atingidos por enchentes no Rio Grande do Sul promovido pela Fundação Biblioteca Nacional (FBN), contendo vídeos sobre biossegurança e sobre técnicas de recuperação de acervos danificados, como documentos, livros e fotos (sejam pessoais ou pertencentes a instituições). As instruções levam em conta alternativas para os casos de carência de materiais. Na página, há um formulário para a coleta de dúvidas, que serão respondidas individualmente. link: <https://www.gov.br/bn/ptbr/centraldeconteudos/sosbibliotecas2/sosbibliotecas1>
- Fornecimento de material técnico orientador para as ações relacionados à Gestão de Risco em Museus, pelo IBRAM.
- Além da constante campanha de arrecadação de doativos para atingidos pela calamidade em em todas as unidades do Sistema MinC (68 pontos de coleta), está em curso a campanha de arrecadação de materiais para recuperação de acervos, tanto pela Fundação Biblioteca Nacional (FBN), como pelo Instituto Brasileiro de Museus (IBRAM). O material doado será direcionado, conforme a demanda local, para equipes que estão em campo trabalhando na recuperação de acervos e arquivos.

No âmbito do Patrimônio Material, Arqueológico, Acervos e Arquivos:

- Comitê de Governança (em etapa de proposição) envolvendo Ministério da Cultura, Ministério da Gestão e Inovação (Arquivo Nacional), Ministério da Educação (Universidades), Governo do Estado do RS, Instituto Brasileiro de Museus (IBRAM), Instituto do Patrimônio Histórico e Artístico Nacional (IPHAN) e UNESCO, o qual terá a atribuição de coordenar os trabalhos de mapeamento de danos e proposição de soluções de reconstrução, tendo como base o trabalho desenvolvido pelos três grupos de trabalho (em processo de formalização):

**1. GT de patrimônio histórico, sob a coordenação do IPHAN. Composição:**

IPHAE

MPRS

Faculdade de Arquitetura UFRGS

PósGraduação em Arquitetura e Urbanismo UFRGS

PósGraduação em Planejamento Urbano e Regional UFRGS

Curso de Graduação em Museologia UFRGS

PósGraduação em Museologia e Patrimônio UFRGS

Curso de Conservação e Restauro UFPEL

Curso de Arquitetura e Urbanismo UFPEL

Curso de Arquitetura e Urbanismo UFSM

Curso de Arquitetura e Urbanismo PUC/RS

Curso de Arquitetura e Urbanismo UNISINOS

Curso de Arquitetura e Urbanismo UCS

Curso de Arquitetura e Urbanismo UFFS

Curso de Arquitetura e Urbanismo UNIVATES

Coordenação do Colegiado de Memória e Patrimônio RS

Instituto de Arquitetos do Brasil Departamento RS

Instituto Histórico Geográfico do RS

ICOMOS

Fórum Brasileiro em Defesa do Patrimônio Cultural

Conselho de Arquitetura e Urbanismo RS

UNESCO

Prefeituras Municipais de Porto Alegre, Pelotas, Santa Tereza e General Câmara

**2. GT de Arqueologia, sob a coordenação do IPHAN. Composição:**

Instituições de Guarda e Pesquisa cadastradas junto ao IPHAN

Curso de Arqueologia da UFPEL

Curso de Arqueologia da FURG

Laboratório de Arqueologia da Univates

Sociedade de Arqueologia Brasileira

**3. GT de Acervos, sob a coordenação do IBRAM. Composição:**

Ibram

SEM

ICOM

Curso de Museologia UFRGS

Curso de Museologia UFPEL

Curso de Mestrado em Museologia e Patrimônio/UFRGS

Curso de Conservação e Restauro/UFPEL

COREM

COFEM

Colegiado de Museus

ACCOR RS

**4. GT de Arquivos, sob a coordenação do Arquivo Nacional (MGI):**

Arquivo Nacional

Arquivo Público do Estado do Rio Grande do Sul

Arquivo Central da UFSM

Arquivo Central da FURG

IBCIT

Curso de Arquivologia da UFSM

Curso de Arquivologia da FURG

Curso de Arquivologia da UFRGS

Associação de Arquivistas do Rio Grande do Sul

- Diálogos com os setores culturais:
- O Sistema MinC está realizando rodadas de diálogos com agentes culturais, artistas, espaços, Organizações da Sociedade Civil e empresas com atuação na cultura, pontos de cultura, produtores, trabalhadores e fazedoras e fazedores de cultura, das mais diversas setoriais como teatro, dança, circo, livro e leitura, carnaval, povos e comunidades tradicionais, museus, hip hop, artes visuais, dentre outros.
- Mapeamento de danos a espaços e equipamentos culturais, inclusive bibliotecas públicas e comunitárias, em diálogo com as redes e gestores locais.
- Diálogo com o Governo do Estado do RS, por meio da Secretaria de Estado da Cultura (SEDAC), para unificação da base de dados e construção de proposta de política pública que não gere sobreposições e nem deixa lacunas no setor cultural.
- Fundação Cultural Palmares está dedicada a realizar diagnóstico primário dos impactos na cultura quilombola e seus espaços culturais (produção da agricultura tradicional, na economia criativa e circular e sua recuperação de acervos e artesanatos, agroindústria artesanal), bem como está construindo políticas públicas endereçadas ao RS.
- Prorrogação de prazos por 90 dias de processos administrativos referentes a demandas por estudos e informações solicitadas pelo IPHAN, a empreendimentos ou atividades e processos novos serão analisados como prioridade.
- Prioridade na tramitação, análise e formalização de ações e projetos que envolvam beneficiários do RS, inclusive nas emendas parlamentares. No âmbito do IPHAN, há prioridade ao RS na assinatura dos Termos de Compromisso do Novo PAC, visando a fornecer recursos e apoio técnico para as iniciativas de recuperação e reconstrução.
- Pagamento prioritário de R\$ 6,8 milhões a contemplados do Rio Grande do Sul em editais do Ministério da Cultura, sendo:
  - R\$1,86 milhão via Edital Sérgio Mamberti/Política Nacional Cultura Viva: São 62 premiados
  - considerados aptos que foram priorizados, cada um recebeu R\$ 30 mil, conforme previsão do edital;
  - R\$2,2 milhões via Edital de Fomento a Pontos de Cultura/Política Nacional Cultura Viva;

Nove bibliotecas do estado contempladas no edital Pontos de Leitura, em reconhecimento a ações de fortalecimento da prática leitora no Brasil, receberão R\$ 265 mil.

Edital de Escolas Livres de Formação em Arte e Cultura destinou aos projetos de organizações da sociedade civil (OSCs), que atuam com processos de formação no campo artístico-cultural selecionados no estado, três termos de fomento, no valor de R\$750 mil.

Os editais Rede das Artes 2023 Programa de Difusão Nacional, da Fundação Nacional das Artes (Funarte), totalizando R\$1,23 milhões para 9 beneficiários do Rio Grande do Sul.

- Por meio do Edital do Programa Nacional do Patrimônio Imaterial, o IPHAN destinará R\$575 mil para projetos para salvaguarda do patrimônio cultural imaterial.
- Ampliação de prazo para o RS em editais abertos:  
Edital de Agentes Territoriais de Cultura para a Região, chamamento público dos Institutos Federais Parceiros do MinC para selecionar agentes territoriais de cultura, que irão desenvolver, em suas localidades, atividades de promoção do acesso à Cultura prorrogado até 10 de junho;  
Prêmio Orlando Senna ao CurtaMetragem Brasileiro, destinado à curtametragens resultantes de Trabalhos de Conclusão de Curso (TCCs) de cursos de graduação de audiovisual, cinema, animação, artes digitais, rádio e TV, comunicação social e publicidade e propaganda prorrogado até 16 de julho;  
Suspensão dos prazos para o Estado do Rio Grande do Sul e seus municípios para envio do Plano Anual de Aplicação de Recursos (PAAR) no âmbito da PNAB (Lei nº 14.399, de 08 de julho de 2022 e § 2º do art. 1º da Portaria MinC nº 119, de 28 de março de 2024 e para instituir conselho, plano e fundo de cultura, de que trata o Termo de Adesão à LPG (Lei Complementar nº 195, de 8 de julho de 2022). Portaria MinC nº 128, de 10 de maio de 2024, publicada no DOU em 13.05.2024.  
Suspensão de prazos para cumprimento de diligências e de obrigações, no âmbito da ANCINE e do Edital Ruth de Souza, em favor de agentes domiciliados ou situados no Rio Grande do Sul. Portaria Ancine n. 647E, publicada no DOU em 13.05.2024  
Prorrogação de prazo (90 dias) no Edital Ruth de Souza para a reunião de condições de contratação de projetos selecionados no âmbito do Fundo Setorial do Audiovisual FSA (Portaria Ancine Nº 647 de 10 de maio de 2024);  
Comprovando o vínculo com a calamidade, projetos de audiovisual cujo proponente ou desenvolvimento do objeto envolvam o Rio Grande do Sul, poderão requerer prorrogação excepcional do projeto.

## **MINISTÉRIO DAS MINAS E ENERGIA:**

### Energia Elétrica

- Nas últimas 48 horas 4 mil clientes foram religados.
- Desde o início dos eventos, 554 mil clientes tiveram energia elétrica reestabelecida, porém 7 mil continuam sem energia em sua maioria por questões de segurança.
- Atualmente, Porto Alegre apresenta 597 clientes sem energia elétrica.
- A CEEE-Equatorial tem dado atenção especial ao centro de Porto Alegre, onde a rede é subterrânea e os religamentos precisam ser efetuados à medida que o nível de alagamento recua.

Fornecimento de gás natural e de combustíveis normalizados em todo o Estado;

Instalação de 3 bombas da Petrobras, na região metropolitana, para auxílio da retirada de água em locais com difícil acesso;

Distribuição de botijões em 127 cozinhas solidárias até 04/06.

Normalização dos teores de mistura de etanol na gasolina e de biodiesel, no diesel S10 e S500;

**PETROBRAS SA:**

PETROBRAS SA

Atualizações 04/06/24

- Fornecimento de 1.827 mil litros de água potável para abrigos e Defesa Civil até o dia 31/05.
- Fornecimento de combustível: 8.861 litros de gasolina e 1.259 litros de diesel para veículos de resgate e atendimento humanitário nos municípios de Esteio e Canoas até o dia 31/05, conforme aprovação do BST em 07/05. Também foi concluída a doação de Jet A para as aeronaves da FAB utilizadas na região foram doados 69.943 litros até dia 31/05.
- Aprovado, em reunião da diretoria executiva, orçamento adicional de R\$ 20 milhões para atendimento humanitário no RS, entre elas o atendimento a demanda de limpeza das casas atingidas em Canoas, da prefeitura de Canoas apresentada em reunião entre MME Alexandre Silveira, prefeito Jairo Jorge, primeiradama Thaís Pena e Gerente Geral da REFAP. Aguardando parecer jurídico favorável para liberação do recurso.
- Assinado termo de doação 400 mil reais ao CEPE, referente a 1 mês de continuidade operacional. Previsão de transferência do valor em 04/06.
- Sendo realizado o empréstimo de EPIs para a limpeza das casas para empregados próprios. Para empregados contratados e pessoal abrigado no CEPE será feita a doação de EPIs através da instituição Thereza Verzeri. Assinado Termo de Doação.
- Foi aprovada a doação de cesta básica para todos os empregados contratados da REFAP e UTE. A doação será feita através da instituição União BR. Em andamento assinatura do Termo de Doação. Em processo de compra das cestas básicas para entrega.

Ações de 03 de maio a 03 de junho de 2024:

- R\$ 5.600.000,00 doados para Instituto da Criança para compras de itens de primeira necessidade e de linha branca para as populações de Canoas e Esteio.
- Abrigo de cerca 270 desabrigados no CEPE (já foram amparadas mais de 600 pessoas).
- Doações realizadas ao CEPE: R\$160 mil para mobilização inicial no início de Maio e R\$ 190 mil em 20/05/24 (despesas de serviços de limpeza, preparação de alimentos e fornecimento de proteína animal, por um período de 15 dias). Em andamento assinatura do termo de doação 400 mil reais ao CEPE, referente a 1 mês de continuidade operacional. Previsão de transferência do valor em 04/06.
- Fornecimento de alimentação, itens de primeira necessidade e colchões para os desabrigados.
- Suporte psicossocial proativo e preventivo para desabrigados e empregados.
- Mapeamento dos empregados de empresas contratadas por serem o maior público desabrigado para dar tratamento de demandas e apoio e suporte.
- R\$ 2.000.000,00 (aprox. 500.000 litros de combustível) aprovados para doação de combustível para órgãos do Ministério da Defesa, Bombeiros e Defesa Civil.
- R\$ 2.000.000,00 aprovados para doação para CEPE para atender desabrigados que estão nas instalações.
- 60 mil refeições desidratadas doadas para Canoas e Esteio.
- Locação de banheiros químicos para atender emergências da comunidade do entorno da REFAP.

- Avaliação jurídica e financeira para suporte as empresas que trabalham na REFAP em razão de dificuldade financeiras pois os trabalhadores não conseguem acesso a transporte para chegar ao trabalho.
  - Cessão de embarcação para Defesa Civil e freezer para conservação de medicamentos
  - Helicóptero cedido para transporte de gêneros essenciais (alimentos e medicamentos).
  - Locações de helicópteros e lanchas foram facultadas para a Defesa Civil de Canoas, caso haja demanda adicional.
  - Foi realizada campanha de doações dentro do Programa de Voluntariado Petrobras em parceria com o Sindipetro RS para arrecadação de itens e valores para atendimento de primeiras necessidades de desabrigados e desalojados. Esta ação arrecadou mais de R\$ 150 mil.
  - Aprovação de doação de 70 mil litros de QAV para o Ministério da Defesa Exército Brasileiro (falta apenas ajustes burocráticos para formalização).
  - Transpetro: Compra e doação de 400 colchões, 1000 cobertores, 1000 toalhas e 1000 cestas básicas em andamento.
  - Transpetro: Aprovada a passagem de adutora pela nossa faixa (ORSUL) para fornecimento de água à população da região de Esteio.
  - Aprovação da doação de 100 mil litros de diesel S10 para o comando da Aeronáutica.
  - Atendimento psicológico via 0800 ampliado aos colaboradores contratados e atendimento prioritário às chamadas provenientes do RS.
  - Impactos mapeados na força de trabalho para suporte psicossocial proativo e preventivo: Próprios: 38 empregados desabrigados. Contratados: 38 em abrigos, 289 em casas de familiares, 69 com as casas impactadas e 17 sem informação. Casos críticos estão sendo imediatamente tratados.
  - Compra e entrega de 100 jardineiras, 600 luvas e 368 botas para Bombeiros, terceirizados e abrigados do CEPE.
  - Equipe do CDA Sul chegou ao centro histórico de POA, na Unidade Santa Maria. Devido à nova inundação, aguardando análise da Defesa Civil para próximos passos
- 
- Recurso inicialmente previsto para linha branca foi redirecionado para compra de cestas básicas, produtos de limpeza e colchões, conforme pedido das prefeituras de Canoas e Esteio.
  - Abertura de propostas no dia 27/05 para contratação de serviços emergenciais para abrigo no ginásio da sede social do CEPE (Centro de Empregados da Petrobras) em Canoas.
  - Equipe do CDA Sul chegou ao centro histórico de POA, na Unidade Santa Maria, atendendo a um pedido do MME. Devido à nova inundação, aguardando análise da Defesa Civil para próximos passos. Local tem 03 (três) bombas com capacidade de 270m3/hora, que poderiam ser utilizadas para escoamento de água em áreas menores ou interior de edificações públicas.
  - Alojamento na refinaria: parte do alojamento foi desmobilizado, com capacidade atual de 24 leitos e ocupação de 3 vagas.
  - Impactos mapeados na força de trabalho para suporte psicossocial proativo e preventivo: Próprios: 38 empregados desabrigados.
  - Contratados: 40 em abrigos, 305 em casas de familiares e 77 com as casas impactadas. Casos críticos estão sendo imediatamente tratados.
  - Realizada reunião entre MME Alexandre Silveira, Prefeito de Canoas, Jairo Jorge, PrimeiraDama Thaís Pena e Gerente Geral da REFAP, na Base Aérea de Canoas. No encontro, foi solicitado pela Prefeitura e reforçado pelo MME o apoio da PETROBRAS na limpeza das casas atingidas, com disponibilização de pessoas (voluntários / contratos / ONGs / etc.), além de materiais de limpeza.

- Disponibilização de R\$ 400 mil para o CEPE para funcionamento até o final do mês de junho/2024. Após o período, fazer nova análise da demanda. Decisão tomada levando em consideração a tomada de preços realizada por Suprimentos para possível contrato emergencial para atendimento aos abrigados no CEPE. Com a provável redução de pessoas atendidas ao longo do tempo, a contratação emergencial não será mais necessária.
- Prefeitura de Esteio reviu a demanda de atendimento da população e demandou que o valor proposto seja destinado para a compra de colchões. Proposta aprovada pelo BST.
- Assembleia legislativa do RS, via comissão de cidadania, demandou doação de fogões e itens para cozinhas comunitárias, que podem ser atendidos por meio da reserva técnica da doação para o Instituto Criança. Deliberado em BST pela realização da doação, por meio da reserva técnica.
- Autorizado empréstimo de um Gerador Móvel de 500 kva para atender à Casa de Bombas do Município de Canoas.
- Finalizada a doação de diesel e gasolina pela REFAP em 01/06. Assinado termo de doação no valor de R\$300 mil para a prefeitura de Canoas utilizar no abastecimento dos veículos.
- Com o reestabelecimento dos sistemas de fornecimento de água potável dos municípios de Canoas e Esteio a busca por água na REFAP cessou em 27/05. Segue disponível a rota.

#### Ativos Petrobras

- Todas as unidades da refinaria seguem operando. Carga do plano de produção de Junho atendida. Carga atual de destilação: 25.660 m3/d (planejado mês 25.600 m3/d).
- Saídas de GLP estáveis nos últimos dias, em torno de 1.700 toneladas por dia.
- Saídas programadas para o transporte rodoviário de óleo combustível para TEPAR e TERIG.
- A unidade produtora de GLP que estava parada para reduzir produção já partiu em 21/05 e especificou todos os produtos. Unidade em processo de elevação de carga
- Autonomia de petróleo em níveis normais.
- Em andamento obra da CORSAN para interligação da rede de água potável de Canoas e Esteio. Ocorrerá interrupção de alguns trechos da entrada da refinaria nos próximos dias para a recomposição do revestimento asfáltico.
- Realizado teste da UTECAN (das 08:00 às 12:00h de 03/06), sendo desligada logo em seguida. A mesma está disponível para o SIN, não sendo demandada a operação.
- Com a entrada em operação da LT 230 kV Campo Bom/Farroupilha C1/C2 e da LT 525 kV Itá Gravataí a partir do "jumper" provisório na SE Nova Santa Rita, não são esperadas dificuldades para controle da inequação monitorada no sistema elétrico da região metropolitana de Porto Alegre/RS;
- A manutenção da LT 525 kV Itá Caxias foi realizada, conforme planejamento. Com isso, o sistema elétrico da região metropolitana de Porto Alegre/RS já teve suas principais inequações resolvidas.
- A capacidade do Gasbol no trecho sul não é suficiente para atender simultaneamente as demandas de gás da UTECAN, REFAP e da distribuidora (SULGÁS). A Petrobras está em coordenação com ONS e TBG para garantir o atendimento contínuo das demandas de gás, otimizando o uso das capacidades de entrega. Até o momento as entregas ocorreram sem falhas;
- O MME tem realizado reuniões diárias para acompanhar o abastecimento de gás no estado do RS, com a participação de diversos agentes setoriais.
- Transpetro: Situação dos terminais:
- TENIT (Canoas): Terminal parcialmente alagado. Partes que estavam secas voltaram a inundar durante a madrugada.

- TERIG (Rio Grande): Terminal disponível com operações normalizadas.
- TEDUT (Tramandaí): Centralizando recursos e sala de crise da EOR.
- Faixas de dutos: Não identificados danos aos dutos ou outros fatos relevantes.
- A Petrobras finalizou negociações com a WEG para fabricação de um novo motor para acionamento dos sistemas a diesel, com previsão de entrega para a segunda quinzena de junho/2024.
- Navio de Petróleo concluiu descarga no dia 23/05.

## **MINISTÉRIO DA JUSTIÇA E SEGURANÇA PÚBLICA:**

### **Polícia Rodoviária Federal (PRF)**

PESSOAS ALCANÇADAS (acumulado):

12.422 total de pessoas alcançadas (resgatadas + assistidas)

1.917 pessoas resgatadas

10.505 pessoas assistidas

186 ANIMAIS RESGATADOS (acumulado)

MANTIMENTOS TRANSPORTADOS VIA AÉREA (acumulado): 76,9 toneladas

ESCOLTAS (acumulado):

Escortas realizadas: 144

Quantidade de veículos escoltados: 1.780

Tipos de cargas escoltadas: combustível, remédios, donativos, alimentos, oxigênio e água potável

TELEATENDIMENTO DE EMERGÊNCIA 191 (Comparativo)

1.293 ligações diárias (média entre 30/04/2024 e 04/06/2024)

369 ligações diárias (média entre 15/04/2024 e 29/04/2024)

Ontem foram transportados por via aérea 400kg de alimentos e itens de primeiras necessidades da Base Aérea de Canoas para a cidade de Muçum.

Hoje, a aeronave decolou da Base NOARS com destino a Caxias do Sul para embarque de criança enferma e transporte até Porto Alegre.

### **Polícia Federal (PF)**

(sem atualização em 05/06)

- A Polícia Federal passou a empregar a totalidade de suas equipes em ações de segurança pública, realizando operações de resgate de forma pontual.

Resgate de pessoas: 3.131;

Resgate de animais: 1.319;

Prisões em flagrante: 1;

Apreensões de drogas: 124 kg;

Apreensões de armas: 3.907;

Segurança das instalações do Aeroporto Internacional Salgado Filho;

Policiamento ostensivo das regiões de Eldorado do Sul e Ilha da Pintada (Região de Porto Alegre);

Policiamento ostensivo terrestre na região de Pelotas diariamente das 21h às 00h

### **Força Nacional de Segurança Pública**

(sem atualização em 05/06)

- Expandiu suas operações no Rio Grande do Sul para auxiliar não só nos resgates, mas também na segurança dos abrigos que recebem os atingidos pelas enchentes no estado.
- A Força também está colaborando com o Corpo de Bombeiros Militar do RS em operações de salvamento nas cidades de São Leopoldo, Pelotas e Canoas. Os agentes oferecem apoio ao policiamento ostensivo em diversas localidades, como Porto Alegre, Nova Santa Rita, Novo Hamburgo, Montenegro, Gravataí e Parobe.

Resgate de pessoas: 921

Resgate de animais: 603

Salvamentos: 35

Transporte de pessoas desabrigadas: 60

Auxílio à comunidade: 4.669

- Polícia técnicocientífica da FN tem atuado diretamente na identificação de vítimas, por meio da coordenação da Identificação de Vítimas de Desastres e no auxílio ao Departamento MédicoLegal, visando ampliar a capacidade de prestação de serviço deste órgão.

Perícia: 1.226 coletas

## **MINISTÉRIO DAS COMUNICAÇÕES:**

### **CORREIOS**

- 6.334 toneladas de doações transportadas;
- 23.261 toneladas de doações arrecadadas até agora (Correios);

- 16.927 toneladas de doações armazenadas aguardando posicionamento da Defesa Civil para encaminhamento ao RS;
- 278 carretas encaminhadas com donativos;
- Apoio operacional para Defesa Civil e FAB na separação de donativos;
- Transporte de doações do Centros Logísticos da Defesa Civil do Estado para os locais afetados;
- Apoio logístico à Defesa Civil e FAB, para coleta e transporte de doações para os locais afetados;
- Equipes da Superintendência do RS estão nas ruas atuando com a orientação da Defesa Civil e demais autoridades para realizar o transporte de materiais para desabrigados;
- Equipes envolvidas na distribuição de refeições nas cidades afetadas, num total de 61 mil marmitas já entregues;
- 70 empregados apoiando diretamente no RS;
- 2 empregados participando da operação sob coordenação do Centro de Operações Conjuntas do Estado-Maior;
- 68 empregados participando da operação sob coordenação dos Correios;
- 56 veículos leves apoiando nas cidades atingidas no RS;
- 2.464 caminhões utilizados nas transferências de carga;
- Disponibilização de mais de 10.000 unidades próprias e terceirizadas dos Correios para recebimento de doações destinadas aos locais afetados;
- Disponibilização de centralizadores regionais de todos os estados do Brasil para consolidação das doações e posterior encaminhamento;
- Aporte de caminhões, carretas para transporte entre galpões da FAB e Defesa Civil;
- Aporte de recursos de movimentação de carga (paleteiras e empilhadeiras), e insumos de para paletização aos armazéns da FAB em BSB, GIG e GRU.

## **MINISTÉRIO DAS RELAÇÕES EXTERIORES:**

### **Agência Brasileira de Cooperação**

Relatório de 05/06/2024

O Consulado-Geral do Brasil em Washington informou que a "International Brazilian Church", na cidade de Raleigh, no estado da Carolina do Norte, reiterou solicitação de “apoio da Força Aérea Brasileira” para o transporte de cerca de 1 tonelada de donativos arrecadados (água, cobertores, lençóis, roupas, calçados, toalhas de banho, materiais de higiene pessoal e fraldas geriátricas). A rede de Postos (Embaixadas, repartições consulares, delegações junto a organismos internacionais). Já havia sido informada sobre a impossibilidade dessa hipótese.

O Consulado-Geral em Nova York informou que os donativos da comunidade brasileira radcada em Nova Jersey armazenados em Brewster-Nova York têm volume de 148m<sup>3</sup> e peso de 15,4 toneladas e seguem sem solução de transporte para o Brasil. O contrato com a empresa de armazenamento é válido somente até 16/06/2024.

Em reação às gestões determinadas à Embaixada do Brasil em Washington, em 03/06/2024, a Delta Airlines comunicou que possui 5 toneladas de doações em seus depósitos para transportar ao Aeroporto

Internacional de São Paulo/Guarulhos. A carga será enviada em aeronaves de linha daquela empresa nas próximas duas semanas. A Delta Airlines ofereceu-se para examinar pedidos do governo brasileiro para envio gratuito de outras doações.

A Embaixada do Brasil em Paris confirmou que os donativos coletados pelo grupo "Brasil na França pelo RS" chegaram a bordo de aeronave da empresa aérea Azul no Aeroporto Internacional de Viracopos, em 01/06. A carga tem ainda como consignatário o Governo do Estado do Rio Grande do Sul.

O Consulado-Geral do Brasil em Londres informou que o Conselho de Cidadania do Reino Unido (CCRU) confirmou a arrecadação de 31 toneladas de donativos (em sua maior parte, roupas, mas também roupas de cama, cobertores, produtos de higiene pessoal e ração para animais de estimação). Os donativos estão sendo acondicionados conforme orientações dadas pela LATAM ao CCRU, que está solicitando apoio de transporte aéreo. O CCRU solicitou informações sobre possível solução logística no modal marítimo.

A Embaixada do Brasil no Panamá informou que recebeu correio eletrônico do Vice-Diretor Regional do OCHA, Senhor Rogério Mobilia Silva, em que comunicou estar sob exame o pedido de apoio para as vítimas das enchentes no Rio Grande do Sul e que a demanda foi levada ao conhecimento da Coordenadora Residente do Sistema ONU em Brasília.

A Embaixada do Brasil na Haia, relatou reunião, ocorrida em 03/06, com a coordenadora de Programas da Agência Empresarial dos Países Baixos (RVO), Senhora Sandra Cats, com o Chefe do Escritório de Apoio Empresarial dos Países Baixos (NBSO) em Porto Alegre, Senhor Caspar van Rijnbach e a Coordenadora da Equipe da América Central e do Sul da Chancelaria neerlandesa, Senhora Esther Tessemaker. O RVO é o órgão local responsável pela implementação de políticas e iniciativas governamentais relacionadas à sustentabilidade, inovação e negócios internacionais. Foram discutidas possibilidades de cooperação voltada para o Estado do Rio Grande do Sul, uma vez que o Brasil foi formalmente incluído como beneficiário no programa "Dutch Disaster Risk Reduction and Surge Support" (DRRS). No âmbito deste programa, foi enviada ao Brasil, em 04/06, missão com especialistas em gestão de riscos e desastres que manterá, nesta semana, reuniões com autoridades dos governos federal e estadual em Porto Alegre, com produção de relatório sobre a situação naquele Estado.

O Escritório em Brasília do Instituto Interamericano de Cooperação para a Agricultura (IICA) informou à ABC que, há duas semanas, manteve reunião com membros do corpo diplomático, inclusive de agências das Nações Unidas, e com representantes do Governo do Estado do Rio Grande do Sul para examinar possibilidades de cooperação daquele Instituto na área de agricultura para a fase de reconstrução. Posteriormente, a sede do IICA em Washington foi contatada pelo Governo norte-americano para tratar desse tema.

A Embaixada do Brasil em Manila transmitiu mensagem recebida em 05/06 do Presidente da República das Filipinas, Ferdinand R. Marcos Jr., dirigida ao Presidente Luiz Inácio Lula da Silva, em que se solidariza com as vítimas da catástrofe decorrente das inundações no Estado do Rio Grande do Sul.

## **MINISTÉRIO DOS TRANSPORTES:**

## ANTT Agência Nacional de Transportes Terrestres

### Rodovias:

BR386

Km 288 (São José do Herval): tráfego em contrafluxo (pista simples) pela pista Sul (sentido capital);

Km 297 (Pouso Novo): tráfego em pareesiga pela pista Norte (sentido interior);

Km 325 (Marques de Souza): liberado totalmente tráfego pela pista Sul (sentido capital). Liberado tráfego em 1 faixa na pista Norte (sentido interior);

Km 351 (Estrela): bloqueio total da pista Sul (sentido capital). Tráfego em contrafluxo (pista simples) pela pista Norte (sentido interior);

Km 361 (Estrela): bloqueio de 1 faixa na pista Norte (sentido interior);

Km 372 (Fazenda Vilanova): bloqueio de 1 faixa na pista Sul (sentido capital);

Km 425 (Montenegro): liberado tráfego em contrafluxo (pista simples) para todos os veículos pela pista Norte (sentido interior);

### Ferrovias:

- Acompanhamento da evolução das interdições em trechos da Rumo. Após atualização do levantamento constam 185 anomalias em aberto e 90 liberadas. Avaliação de impacto das interdições no abastecimento de combustível no estado, junto à Rumo.
- Aprimoramento do informe de fluxos afetados e de localização das interdições.

### Fiscalização:

- 1) Terminal Rodoviário de Osório/RS Articulação e orientação do transporte interestadual e articulação dos trabalhos junto ao DAER/RS;
- 2) Terminal Rodoviário de Foz do Iguaçu/PR Fiscalização do transporte regular de passageiros na região;
- 3) PPV Araranguá/SC: Acompanhamento dos trabalhos de pesagem e liberação de veículos de doação no Posto de Pesagem Veicular;
- 4) Participação no Centro de Controle de Crise em Porto Alegre/RS

## DNIT

### RESUMO DAS AÇÕES EM RODOVIAS FEDERAIS DNIT:

Pontos Totais de Atuação: 59

Interdição Total: 5

Interdição Parcial: 12

Liberados: 42

### PRINCIPAIS ATIVIDADES EXECUTADAS EM 05/06:

Todos os pontos sinalizados e monitorados

BR-470/RS Entre Bento Gonçalves e Veranópolis: execução de macadame no km 200 e concretagem do berço da galeria no km 191.

## **MINISTÉRIO DE PORTOS E AEROPORTOS:**

Operação na Base Aérea de Canoas/RS:

- Operações da malha aérea essencial em Canoas com operações da Latam, Gol e Azul (Vide p. 5 para informações detalhadas).
- Aproveitamento da aeronaves elevado, segundo companhias aéreas.
- Operações de checkin no Parkshopping conforme planejado, com requisitos estabelecidos entre Fraport, ANAC, Empresas Aéreas e gestora do Shopping Center.
- Trajeto ShoppingBase Aérea de CanoasShopping dos passageiros realizado por ônibus, sob responsabilidade partilhada entre Fraport e empresas aéreas.
- Latam, Azul e Gol comercializando voos para Canoas. Latam iniciou operação em 27/05, enquanto Azul e Gol a partir de 01/06. Informações das empresas aéreas é de que a demanda está alta, o que é coerente com a perspectiva de ampliação futura da malha aérea.
- Em tratativas sobre a possibilidade de processar operações de voos internacionais, inicialmente para atendimento às equipes de futebol em competição sulamericana.
- Recebida informação da FAB acerca da limitação de peso máximo de decolagem para aeronaves operando na Base Aérea de CanoasRS. Está havendo coordenação entre MPOR, ANAC e empresas aéreas.

Logística de transporte de doações armazenadas no TECA de GRU:

Há cerca de 250 ton. de doações recebidas dos Emirados Arabes Unidos (3 voos) e da Bolívia (1 voo) armazenadas no Terminal de Carga Aérea de Guarulhos TECA GRU. Em tratativas com Concessionária GRU Airport, RFB, VIGIABRO, MRE e transportadores privados para definição da logística de retirada e transporte até Porto Alegre por modo Rodoviário. Operação está alinhada com a nova Secretaria Extraordinária para reconstrução do RS, sob a gestão do Ministro Paulo Pimenta. MPOR articula doação do serviço de transporte e 7 mil litros de diesel para o transporte (Petrobrás e Raízen as doadoras). Ida e volta Guarulhos Porto Alegre ~2.500 km.

Doações por via marítima:

- Em 31/05/2024, chegada de embarcação com 24 contêineres com doações no Porto de Rio Grande. Descarregamento concluído, aguardando distribuição local. São 470 toneladas de doações, principalmente água mineral e roupas.
  - Em 03/06/2024, chegada de embarcação com 28 contêineres com doações no Porto de Rio Grande. Descarregamento em processamento. São 548 toneladas de doações.
  - Em 05/06/2024, chegada de embarcação com mais 21 contêineres no porto de Imbituba. São previstas cerca de 400 toneladas de doações.
  - Para 06/06/2024, está prevista a saída de embarcação de Santos para Rio Grande, com mais 60 contêineres de doações.
  - MPOR e Autoridade Portuária de Rio Grande em articulação com os Correios e a Secretaria Extraordinária para que os correios assumam a coordenação da distribuição local.
- Flexibilização de regras para armazenagem e processamento de cargas de/para RS:

Publicada Resolução ANTAQ nº 115/2024, que estabelece que os contratos de arrendamento de uso temporário e de adesão, cujas cargas sejam provenientes ou destinadas ao RS, podem movimentar e armazenar mercadorias diferentes das previstas contratualmente, em caráter especial e emergencial.

ANAC aprovou a realização de operações de voos internacionais pontuais no aeroporto, inicialmente para atendimento às equipes de futebol em competição sulamericana.

## **MINISTÉRIO DA EDUCAÇÃO:**

### **1.1 Diagnóstico e apoio a escolas e redes municipais de ensino**

- Abertura do módulo “Diagnóstico escolar Apoio emergencial RS”, no Simec, para dirigentes estadual e municipais inserirem informações sobre o comprometimento de cada escola.

#### **Situação Rede Municipal Diagnóstico Concluído**

388 municípios com diagnóstico realizado no SIMEC  
3.944 escolas com preenchimento de diagnóstico no SIMEC  
35 escolas destruídas  
1.052 escolas afetadas parcialmente  
2.857 escolas não afetadas

#### **Situação Rede Estadual Diagnóstico Concluído**

2.186 escolas mapeadas  
4 escolas destruídas  
522 escolas afetadas parcialmente  
1.660 escolas não afetadas

### **1.2 Propostas cadastradas pelos entes com solicitações de planejamento**

#### **Status atual**

388 municípios cadastraram solicitações de planejamento.  
462 planejamentos e obras cadastradas, sendo as seguintes solicitações:  
41 de reformas de infraestrutura, no valor de R\$ 2.343.999,22  
27 de construções de infraestrutura, no valor de R\$ 121.408.494,22  
9 de ampliação de infraestrutura, no valor de R\$ 6.881.521,01  
61 de veículos, no valor de R\$ 66.047.308,08  
197 de equipamentos, no valor de R\$ 37.556.844,86  
142 de mobiliários, no valor de R\$ 16.734.945,68  
26 de materiais, no valor de R\$ 1.756.623,02

Valor total solicitado/cadastrado: R\$ 252,7 milhões

## **DEFENSORIA PÚBLICA DA UNIÃO:**

A DPU está mobilizada para realização atendimentos à população, com equipes atendendo em abrigos e verificando as necessidades da população.

Desde o dia 23/05 a DPU passou a contar com ponto fixo de atendimento no Shopping Praia de Belas, Térreo (das 12h às 18h).

Esses pontos presenciais serão exclusivos para atender a população atingida pelas enchentes.

Os demais atendimentos podem ser feitos por via remota, por meio do formulário encontrado na nossa página (<https://www.dpu.def.br/enderecoriograndedosul>)

O atendimento nos territórios indígenas vem sendo articulado pela DPU em conjunto com MPI, ICMBIO, IBAMA, OPAS e MDS.

A DPU tem mantido contato permanente com o INSS e CEF para orientar e repassar informações atualizadas aos assistidos.

A DPU está em contato com o MDS e escritório da ONU para acompanhamento das questões relacionadas aos abrigos, com especial atenção para questões de violência contra mulheres, além de especial atenção para crianças e adolescentes, idosos, migrantes e população lgbtqia+.

A DPU está recebendo em suas unidades (Bagé, Pelotas, Rio Grande, Santa Maria e Uruguaiana) doações para auxiliar as vítimas.

Canal de atendimento exclusivo para o Rio Grande do Sul 61 983520067

Todas as unidades da Defensoria Pública da União no RS estão atendendo, de forma presencial ou remota, conforme indicação abaixo:

- Porto Alegre remoto com 2 pontos de atendimento presencial
- Bagé presencial
- Canoas presencial
- Pelotas presencial
- Rio Grande presencial
- Santa Maria presencial
- Uruguaiana presencial

Pode haver alteração do formato de atendimento (presencial/remoto) em razão do impacto das chuvas e do grau de comprometimento das sedes, mas sem interrupção do atendimento.

As informações das unidades podem ser acessadas através da página da Defensoria Pública da União [www.dpu.def.br](http://www.dpu.def.br) (unidades Sul Rio Grande do Sul)

## **BANCO DO BRASIL:**

(sem atualização em 05/06)

Monitoramento das localidades, agências e funcionários atingidos e plano de ação para apoio imediato e restabelecimento tempestivo do atendimento bancários.

**Ajuda Humanitária:**

Campanha Nacional para doação de recursos via Fundação BB (conta corrente agência 16071 conta 510009) impulsionada através das redes sociais do BB, Fundação BB e Empresas do Conglomerado, além dos funcionários, dos atletas patrocinados e divulgação em eventos esportivos. Total de doações: R\$ 61,7 milhões.

Apoio das Associações Atléticas do BB para ajuda humanitária, sendo 10 AABBs recebendo pessoas e 20 AABBs acolhendo itens de primeira necessidade.

**Assistência Creditícia:**

Manutenção do amparo ao crédito para pessoas físicas e jurídicas e produtores rurais.

Implementação de carência de até seis meses para pagamento da primeira parcela na contratação do BB Crédito Consignado ou do BB Crédito Salário.

Manutenção do acesso a linhas de crédito governamentais e próprias, além de condições diferenciadas para as MPes.

Os produtores rurais dos municípios afetados também terão as operações prorrogadas, de acordo com a necessidade e manutenção dos encargos originais, havendo medidas simplificadoras, focadas principalmente nos financiamentos da agricultura familiar, que dispensam até mesmo a apresentação de laudos individuais. Além disso, haverá uma esteira diferenciada para o acionamento dos seguros/Proagro.

Até 180 dias de carência e 120 meses para pagamento CDC Consignado e Salário.

Prorrogação e refinanciamento das parcelas das linhas de crédito internacional pelo período de 180 dias.

**Renegociação de dívidas:**

Renegociação de dívidas com taxas diferenciadas, até 180 dias de carência e até 120 meses para pagamento;

Pula Parcela com a prorrogação de até 3 parcelas para as linhas Reescalamento PJ, Renegociação Massifica e Renegociação Especial;

Pula Parcela Emergencial PJ para as linhas BB Capital de Giro Digital e BB Financiamento PJ, que permite a prorrogação extraordinária das 6 próximas parcelas vincendas;

Linhas de repactuação de dívidas (Reperfilamento PJ), com prazos de 36, 48 ou 60 meses e até 9 meses de carência para as empresas do RS;

Pronampe: repactuação de dívidas para até 72 meses;

Financiamento Imobiliário e Empréstimo com Garantia de Imóvel: Repactuação de 4 parcelas de capital e encargos básicos, que serão transferidas para o final do cronograma;

Suspensão das ações de cobrança e negativação de clientes no estado Rio Grande do Sul e condições diferenciadas (até 120 meses, até 180 dias de carência e desconto nas taxas de juros (exclusivo para renegociação via Rede Gecor).

**Agronegócios**

Prorrogação automática, para 15/08/2024, do vencimento das parcelas de principal e juros das operações de crédito rural (custeio, investimento e comercialização) vencimento entre maio e agosto de 2024 e localizadas em municípios com decretação de calamidade e emergência (Res. CMN 5.132);

Prorrogação, até 30/06/2024, dos contratos de ATNI, empresas de assistência técnica, que necessitariam ser renovados entre 26/04 e 30/06;

Medidas simplificadoras, focadas principalmente nas operações da agricultura familiar, como a dispensa de apresentação de laudos individuais para o processo de prorrogação de operações rurais.

**Setor Público:**

- Esteira priorizada de análise de crédito aos municípios afetados para agilizar o processo de reconstrução da infraestrutura das cidades.
- Cartão de Pagamento Defesa Civil orientação e priorização da emissão dos cartões.
- Disponibilização de R\$ 3,5 bilhões em limite de crédito aos municípios gaúchos, para apoio a projetos de reconstrução. Os valores são destinados à linha Programa Eficiência Municipal e contarão com até 12 anos para pagamento, carência estendida de até dois anos, e taxas diferenciadas.
- Equipe do BB em Novo Hamburgo junto com uma equipe do Tesouro Nacional para atender in loco as Prefeituras, apoiando em demandas de crédito e demais necessidades dos Municípios.
- Novo Ministério
- O Governo Federal instituiu, na última quarta, 15/05, a Secretaria Extraordinária para Apoio à Reconstrução do Rio Grande do Sul, com status de ministério e liderada por Paulo Pimenta.
- BB cedeu espaço em imóvel localizado em Porto Alegre para sediar o novo ministério.

**BB Consórcio**

Possibilidade de diluição de até 6 (seis) parcelas no saldo devedor, para cotas contempladas e não contempladas.

Simplificação do processo de pagamento de imóvel, com esteira especial, dispensa de documentos e isenção de tarifas.

Pagamento em espécie da carta de crédito para clientes contemplados com cotas quitadas.

Suspensão da negativação cadastral nas ações de cobrança.

Redução de até 60% na taxa de administração para contratações de Segmentos de Imóveis/Reforma.

Disponibilização de grupos exclusivos com percentual de contemplação histórico de até 20% de lance.

Participação na assembleia de maio para clientes que diluírem as parcelas em atraso no prazo restante.

**Fornecedores e Terceirizados**

Flexibilização de multas e penalidades contratuais e acionamento de esteira de priorização de pagamento aos fornecedores localizados ou com operações no RS;

Identificação dos terceirizados do BB impactados e ações para manutenção do emprego a esses profissionais.

**Seguros:**

Implementação de canal prioritário para acionamento de seguros e assistências e contato proativo com os clientes segurados.

Priorização do fluxo e implementação de medidas simplificadoras para acionamento de assistências e sinistros.

Liberação de até 3x o limite contratual de assistência para serviços emergenciais e liberação, em caráter de exceção, mediante a autorização prévia, para eventos não cobertos pelo plano do cliente para atender situações emergenciais.

Deslocamento de 80 peritos de Seguridade Rural para reforçar o atendimento dos clientes da região;

Flexibilização e simplificação do processo e documentos para regulação de sinistro (disponibilização de vistoria remota e auto vistoria);

Flexibilização para solicitações e agilidade no pagamento de resgates de Previdência e Capitalização.

Suspensão de cancelamento de apólices por falta de pagamento das parcelas com vencimento entre 01 e 31 de maio de 2024.

Cartões de Crédito e Serviços:

Transporte do saldo devedor para o mês seguinte, relativo as faturas não pagas integralmente no período da calamidade, sem incidência de encargos.

Estorno da tarifa para pedidos de segunda via de cartão e dos encargos cobrados em faturas com atraso no pagamento durante o período de calamidade.

Flexibilização para utilização de meios de pagamento na Conta Defesa Civil.

Isenção de aluguel para máquinas Cielo durante o ano de 2024 (03 meses pela CIELO e o restante pelo BB).

Pix Aumento de limites para PF (triplicado)

Isenção e estorno de tarifas dos produtos Cobrança Bancária, Pagamentos (salário, fornecedores e diversos) em lote e Débito Automático, de clientes MPE, por 60 dias (01/05/24 a 30/06/24).

### 3. Encaminhamentos da reunião do dia.

Nº	Encaminhamentos	Demandante	Responsável
1	Emissão de relatório SEG. QUA. SEX.	SEDEC	TODOS

### Recursos empregados Dados consolidados

Recurso	Quantidade
Agentes coordenados pelo Centro de Operações Conjuntas do Estado-Maior	11.500
Agente civis coordenados por órgãos federais	10.500
Aeronaves	33
Embarcações	62
Veículos leves	958
Veículos e equipamentos pesados	2.824
Hospitais de campanha em funcionamento	13
Unidades Móveis de Saúde	08
Equipes volantes	07

### Sumário de Recursos Humanos e Demandas (Órgãos)

\*Sem atualização nos dias 01 e 03/06/2024 até as 17:00.

Órgão	Quantidade de Agentes Federais
<b>Presidência da República</b> (Agência Brasileira de Inteligência*, Defensoria Pública da União, Gabinete de Segurança Institucional*, Controladoria Geral da União* e Secretaria de Relações Exteriores*)	33

<b>Ministério da Agricultura e Pecuária*</b> (Instituto Nacional de Meteorologia)	5
<b>Ministério das Comunicações*</b> (Correios)	65
<b>Ministério da Defesa</b> (Centro Gestor e Operacional do Sistema de Proteção da Amazônia e Centro de Operações Conjuntas do Estado-Maior Conjunto das Forças Armadas)	11.444
<b>Ministério do Desenvolvimento Agrário e Agricultura Familiar*</b> (Secretaria Executiva e Companhia Nacional de Abastecimento e Secretaria Executiva)	75
<b>Ministério do Desenvolvimento e Assistência Social, Família e Combate à Fome</b> (Secretaria Nacional de Segurança Alimentar e Nutricional)	n.i.
<b>Ministério dos Direitos Humanos e da Cidadania</b>	7
<b>Ministério da Educação</b>	3.514
<b>Ministério da Igualdade Racial*</b> (Secretaria-Executiva)	23
<b>Ministério da Integração e do Desenvolvimento Regional*</b> (Agência Nacional de Águas e Saneamento Básico, Centro Nacional de Gerenciamento de Riscos e Desastres* e Grupo de Apoio a Desastres)	5
<b>Ministério da Justiça e Segurança Pública</b> (Força Nacional de Segurança Pública, Polícia Federal, Secretaria Nacional do Consumidor e Polícia Rodoviária Federal)	769
<b>Ministério do Meio Ambiente e Mudança do Clima</b> (Departamento de Proteção, Defesa e Direitos Animais*, Instituto Brasileiro do Meio Ambiente e dos Recursos Naturais, Instituto Chico Mendes de Conservação da Biodiversidade*)	62
<b>Ministério de Minas e Energia</b> (Gabinete Ministerial, Serviço Geológico do Brasil e Petrobras)	250
<b>Ministério das Mulheres*</b> (Assessoria do Gabinete)	n.i.
<b>Ministério de Portos e Aeroportos</b> (Secretaria Executiva)	n.i.
<b>Ministério das Relações Exteriores</b> (Agência Brasileira de Cooperação)	n.i.
<b>Ministério da Saúde</b> (Todas as secretarias temáticas e Agência Nacional de Vigilância Sanitária)	186
<b>Ministério dos Transportes</b> (Agência Nacional de Transportes Terrestres e Departamento Nacional de Infraestrutura de Transportes)	639
<b>Caixa*</b>	4.865

<b>Banco do Brasil</b>	n.a.
------------------------	------

\* Sem atualização no período de 04 a 05/06/2024 até as 17:00.

### Sumário de Equipamentos (Órgãos)

Órgão	Equipamentos empregados	Qtd.
<b>Ministério das Comunicações</b> (Correios)	Veículos leves	54
	Caminhões	2.464
<b>Ministério da Defesa</b> (Centro de Operações Conjuntas do Estado-Maior Conjunto das Forças Armadas e Centro Gestor e Operacional do Sistema de Proteção da Amazônia)	Embarcações Militares	48
	Viaturas sobre rodas	542
	Viaturas blindadas	27
	Aeronaves militares	17
	Equipamentos de engenharia	104
	Hospitais de campanha	13
	Unidades Móveis de Saúde	08
	Equipes volantes	07
<b>Ministério da Justiça e Segurança Pública</b> (Polícia Rodoviária Federal*, Polícia Federal* e Força Nacional de Segurança Pública*)	Veículos leves	184
	Embarcações	12
	Aeronaves	3
	Veículos pesados	9
	Geradores	4
	Aeronaves Remotamente Pilotadas	2
<b>Ministério do Meio Ambiente e Mudança do Clima</b> (Instituto Brasileiro do Meio Ambiente e dos Recursos Naturais Renováveis)	Viaturas	20
	Veículos pesados	3
	Aeronaves Remotamente Pilotadas	11
	Embarcações	1
	Hospitais de campanha	13
<b>Ministério da Saúde*</b> (Todas as secretarias temáticas)	Leitos	229
<b>Ministério dos Transportes</b> (Agência Nacional de Transportes Terrestres e Departamento Nacional de Infraestrutura de Transportes)	Veículos leves	122
	Equipamentos pesados	235
	Veículos pesados	6

**Relatório de Operação Rio Grande do Sul, 03/06/2024 18h30**

<b>Ministério do Desenvolvimento Agrário e Agricultura Familiar</b> (Companhia Nacional de Abastecimento)	Veículos leves	8
<b>Ministério de Minas e Energia</b> (Petrobras)	Embarcação	1
	Helicóptero	1

\* Sem atualização no período de 04 a 05/06/2024 até as 17:00.

**Recursos empregados Dados consolidados**

Recurso	Quantidade
Agentes coordenados pelo Centro de Operações Conjuntas do Estado-Maior	11.500
Agente civis coordenados por órgãos federais	10.500
Aeronaves	33
Embarcações	62
Veículos leves	958
Veículos e equipamentos pesados	2.824
Hospitais de campanha em funcionamento	13
Unidades Móveis de Saúde	33
Equipes volantes	62

**Sumário de Recursos Humanos**

Órgão	Secretaria/Instituto/Departamento	Qtd. Agentes Federais	Demandas
Presidência da República	Agência Brasileira de Inteligência*	20	Não se aplica
	Defensoria Pública da União	n.i.	Sem demandas
	Gabinete de Segurança Institucional*	7	Não informadas
	Controladoria Geral da União*	6	Unidades habitacionais: qual órgão do governo federal será responsável e como acelerar a entrega; necessidade de assertividade nas dúvidas de prefeitos.
	Secretaria de Relações Institucionais*	n.a.	Não se aplica
Ministério das Comunicações*	Correios	65	Transporte de doações entre os Centros Logísticos da Defesa Civil do Estado do RS. Separação e triagem de doações recebidas. - Encaminhamento: Apoio com veículos e caminhões próprios para transporte das doações e com empregados para atividade de separação nos Centros Logísticos da Defesa Civil.
Ministério da Cultura	-	n.i.	Sem demandas

**Relatório de Operação Rio Grande do Sul, 03/06/2024 18h30**

Ministério da Defesa	Centro Gestor e Operacional do Sistema de Proteção da Amazônia	5	Sem demandas
	Centro de Operações Conjuntas do Estado-Maior Conjunto das Forças Armadas	11.444	Demandas recebidas são direcionadas para a Defesa Civil Estadual (para estabelecimento de prioridades) e CBMRGS, com a orientação e coordenação do Comando Operacional Conjunto TAQUARI II estabelecido no 3o Regimento de Cavalaria de Guarda (RCG), em Porto Alegre/RS.
	Força Nacional de Segurança Pública*	279	Não informadas
Ministério da Justiça e Segurança Pública	Polícia Federal*	96	Não informadas
	Secretaria Nacional do Consumidor*	n.i.	Sem demandas
	Polícia Rodoviária Federal	394	As demandas dos municípios estão sendo direcionadas diretamente para o Comando da Operação Integrada e este tem repassado as demandas aos órgãos que estão atuando em conjunto
Ministério da Agricultura e Pecuária*	Instituto Nacional de Meteorologia	5	Sem demandas
Ministério do Desenvolvimento Agrário e Agricultura Familiar*	Companhia Nacional de Abastecimento	75	Até o presente momento foram protocolados 104 pedidos de doação de leite em pó, originários de instituições de 80 municípios, para o atendimento de 404.300 pessoas, totalizando 599.700 kg do produto.
Ministério do Desenvolvimento e Assistência Social, Família e Combate à Fome	Secretaria Nacional de Segurança Alimentar e Nutricional	n.i.	Não informadas
Ministério dos Direitos Humanos e da Cidadania*	Ouvidoria Nacional	7	Sem demandas
Ministério da Educação	-	3.514	Não informadas
Ministério da Igualdade Racial	Secretaria-Executiva	23	Sem demandas
Ministério da Integração e do	Agência Nacional de Águas e Saneamento Básico*	n.i.	Não informadas

Desenvolvimento Regional*	Centro Nacional de Gerenciamento de Riscos e Desastres*	3	Não informadas
	Grupo de Apoio a Desastres*	2	SEMA RS solicitou apoio em uma reunião de trabalho para tratar da causa animal; Acompanhamento no processo da prefeitura de Três Passos.
	Departamento de Proteção, Defesa e Direitos Animais*	4	Municípios mais afetados, como Canoas, São Leopoldo e Porto Alegre, estão demandando um maior aporte de recursos para a construção de abrigos destinados aos cães e gatos que não podem retornar aos seus tutores;  Necessidade de recursos para castração, alimentação e cuidados veterinários desses animais, cujo montante emergencial liberado pelo rito sumário não é suficiente;  Apoio para a limpeza e segurança dos locais, especialmente considerando a redução no número de voluntários;  Também tem sido demandada a destinação de recursos diretamente aos protetores de animais, nos moldes do valor de R\$ 5.100,00 via PIX, uma vez que esses protetores, estão gravemente afetados pela emergência e pelos cuidados adicionais extraordinários. O DPDA está promovendo consultas internas se será possível atender por intermédio de recursos extraordinários.
Ministério do Meio Ambiente e Mudança do Clima	Instituto Brasileiro do Meio Ambiente e dos Recursos Naturais Renováveis	50	Apoio à SEMA/RS com envio de 4 médicos veterinários para apoio às ações de resposta.
	Instituto Chico Mendes de Conservação da Biodiversidade*	8	Sem demandas
	Gabinete Ministerial	250	Sem demandas
	Serviço Geológico do Brasil*	n.i.	Sem demandas
	Petrobras	n.i.	Sem demandas
Ministério de Minas e Energia	Secretaria Executiva	n.i.	Sem demandas

**Relatório de Operação Rio Grande do Sul, 03/06/2024 18h30**

Ministério das Relações Exteriores*	Agência Brasileira de Cooperação	n.i.	Não se aplica
Ministério da Saúde	Todas as secretarias temáticas	186	Não informadas
	Agência Nacional de Vigilância Sanitária*	n.i.	Não informadas
Ministério dos Transportes	Agência Nacional de Transportes Terrestres	30	Não se aplica
	Departamento Nacional de Infraestrutura de Transportes	609	Sem demandas
Ministério das Mulheres*	Assessoria do Gabinete	n.i.	Como pedido dos municípios equipe volante de atendimento às mulheres; Levantamento das necessidades das mulheres nos abrigos Equipagem nos municípios que tem OPM.
Caixa*		4.865	
Banco do Brasil*	-	n.a.	Não se aplica

\* Sem atualização no período de 04 a 05/06/2024 até as 17:00.

**Sumário de Equipamentos**

Órgão	Secretaria/Instituto/Departamento	Equipamentos empregados	Qtd.
Ministério das Comunicações*	Correios	Veículos	54
		Caminhões	2.464
Ministério da Defesa	Centro de Operações Conjuntas do Estado-Maior Conjunto das Forças Armadas	Embarcações Militares	48
		Viaturas sobre rodas	542
		Viaturas blindadas	27
		Aeronaves militares	17
		Equipamentos de engenharia	104
		Hospitais de campanha	13
Ministério da Justiça e Segurança Pública	Força Nacional de Segurança Pública*	Viaturas	75
		Embarcações	3
		Ônibus	3
		Caminhões	1
	Polícia Federal*	Caminhonetes	12
		Viaturas	11

**Relatório de Operação Rio Grande do Sul, 03/06/2024 18h30**

		Embarcações de resgate	7
		Jetskis	2
		Geradores	4
		Caminhões	2
		Drones	2
		Helicópteros	1
		Caminhão plataforma	1
		Carreta-tanque de abastecimento	1
	Polícia Rodoviária Federal	Viaturas	86
		Aeronaves	1
Ministério do Meio Ambiente e Mudança do Clima	Instituto Brasileiro do Meio Ambiente e dos Recursos Naturais Renováveis	Viaturas	20
		Veículos pesados	3
		Aeronaves Remotamente Pilotadas	11
		Embarcações	1
Ministério da Saúde*	Todas as secretarias	Hospitais de Campanha	13
		Leitos	229
Ministério dos Transportes	Departamento Nacional de Infraestrutura de Transportes	Veículos leves	122
		Equipamentos pesados	235
Ministério do Desenvolvimento Agrário e Agricultura Familiar*	Companhia Nacional de Abastecimento	Veículos pesados	6
		Veículos leves	8
Petrobras	-	Embarcação	1
		Helicóptero	1

\* Sem atualização no período de 04 a 05/06/2024 até as 17:00.