



TODOS
PELA
EDUCAÇÃO

< EDUCAÇÃO JÁ >

PROPOSIÇÕES PARA A AVALIAÇÃO E REESTRUTURAÇÃO DA POLÍTICA NACIONAL DE ENSINO MÉDIO

5ª Reunião da CEENSINO
Senado Federal
31 de maio de 2023



SOBRE O TODOS PELA EDUCAÇÃO

- **Organização da sociedade civil, sem fins lucrativos**, que trabalha em prol de uma **Educação pública de qualidade para todos**.
- Atuamos para **contribuir com as políticas públicas** do país, prezando pelo **trabalho técnico** e pelo **diálogo plural**.
- **Nossas propostas são todas públicas**, sempre prezando pela transparência de nossas ações



DOCUMENTOS MAIS RECENTES DO TODOS PELA EDUCAÇÃO COM PROPOSTAS PARA O ENSINO MÉDIO



Dezembro de 2022:



- Aponta a importância de elementos da essência da nova arquitetura curricular, assim como a necessidade de mudanças urgentes no chamado “Novo Ensino Médio”
- Propõe um amplo processo de escuta e diálogo da nova gestão com todos os atores diretamente relacionados com o Ensino Médio no Brasil
- Apresenta principais pontos que merecem ser rediscutidos/revistos
- Aborda a necessidade de um projeto mais sistêmico para a etapa – uma verdadeira Reforma do Ensino Médio

DOCUMENTOS MAIS RECENTES DO TODOS PELA EDUCAÇÃO COM PROPOSTAS PARA O ENSINO MÉDIO



Dezembro de 2022:



- Aponta a importância de elementos da essência da nova arquitetura curricular, assim como a necessidade de mudanças urgentes no chamado “Novo Ensino Médio”
- Propõe um amplo processo de escuta e diálogo da nova gestão com todos os atores diretamente relacionados com o Ensino Médio no Brasil
- Apresenta principais pontos que merecem ser rediscutidos/revistos
- Aborda a necessidade de um projeto mais sistêmico para a etapa – uma verdadeira Reforma do Ensino Médio

Maio de 2023:

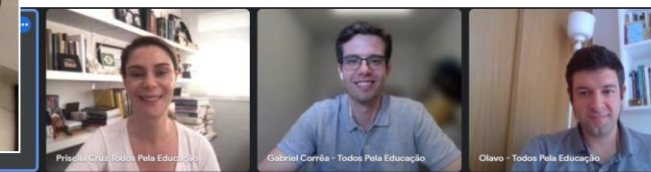


- Contribuições diretas e mais detalhadas à consulta pública aberta pelo Ministério da Educação
- Reforça os argumentos do documento de dez/2022 e detalha propostas de ajustes no chamado “Novo Ensino Médio”
- Reforça a necessidade de um projeto mais sistêmico para a etapa – uma verdadeira Reforma do Ensino Médio

O PROCESSO DE ELABORAÇÃO DAS PROPOSIÇÕES



A elaboração das propostas do Todos Pela Educação acerca do tema foi realizada a partir de estudos detalhados das legislações e normativas, da literatura sobre o tema e de **rodadas de escuta com especialistas, secretários estaduais de Educação e, sobretudo, com profissionais da Educação atuantes na etapa do Ensino Médio.**



ESTRUTURA DESTE MATERIAL



- 1. A essência do Novo Ensino Médio** que deve ser mantida
- 2. Sugestão de reestruturação** de elementos do Novo Ensino Médio
- 3. Propostas adicionais** para constituição de uma verdadeira reforma do Ensino Médio



O Novo Ensino Médio tem em sua essência elementos que, se bem conduzidos, poderiam significar um importante avanço para a etapa:



EXPANSÃO DA CARGA HORÁRIA

- Pesquisas nacionais e internacionais mostram a **importância do tempo de exposição dos estudantes à aprendizagem e efeitos bastante positivos das escolas em tempo integral.**
- Quando bem utilizado, o aumento da carga horária é uma estratégia importante para viabilizar um **projeto pedagógico de fato voltado para o desenvolvimento integral** dos estudantes.
- Para que um modelo curricular que combina “formação geral básica” com “itinerários formativos” **não resulte no “achatamento” da experiência escolar, a expansão da carga horária é fator-chave.**

O Novo Ensino Médio tem em sua essência elementos que, se bem conduzidos, poderiam significar um importante avanço para a etapa:



EXPANSÃO DA CARGA HORÁRIA

- Pesquisas nacionais e internacionais mostram a **importância do tempo de exposição dos estudantes à aprendizagem e efeitos bastante positivos das escolas em tempo integral.**
- Quando bem utilizado, o aumento da carga horária é uma estratégia importante para viabilizar um **projeto pedagógico de fato voltado para o desenvolvimento integral** dos estudantes.
- Para que um modelo curricular que combina “formação geral básica” com “itinerários formativos” **não resulte no “achatamento” da experiência escolar, a expansão da carga horária é fator-chave.**



NOVA ARQUITETURA CURRICULAR

- Os currículos de Ensino Médio de **países que são referências internacionais se afastam da lógica de ofertar uma mesma configuração curricular** para todos os estudantes.
- No Brasil, **92% dos jovens indicaram concordar que os alunos deveriam poder escolher áreas para aprofundar** seus estudos no ensino médio.
- Em um país com tamanha diversidade com o Brasil, uma trajetória escolar única é um **contrassenso à ideia de respeito e valorização das diferenças e das individualidades da juventude do país.**

O Novo Ensino Médio tem em sua essência elementos que, se bem conduzidos, poderiam significar um importante avanço para a etapa:



EXPANSÃO DA CARGA HORÁRIA

- Pesquisas nacionais e internacionais mostram a **importância do tempo de exposição dos estudantes à aprendizagem e efeitos bastante positivos das escolas em tempo integral**.
- Quando bem utilizado, o aumento da carga horária é uma estratégia importante para viabilizar um **projeto pedagógico de fato voltado para o desenvolvimento integral** dos estudantes.
- Para que um modelo curricular que combina “formação geral básica” com “itinerários formativos” **não resulte no “achatamento” da experiência escolar, a expansão da carga horária é fator-chave**.



NOVA ARQUITETURA CURRICULAR

- Os currículos de Ensino Médio de **países que são referências internacionais se afastam da lógica de ofertar uma mesma configuração curricular** para todos os estudantes.
- No Brasil, **92% dos jovens indicaram concordar que os alunos deveriam poder escolher áreas para aprofundar** seus estudos no ensino médio.
- Em um país com tamanha diversidade com o Brasil, uma trajetória escolar única é um **contrassenso à ideia de respeito e valorização das diferenças e das individualidades da juventude do país**.



FORMAÇÃO TÉCNICA E PROFISSIONAL

- A integração da Educação Profissional e Tecnológica (EPT) com o Ensino Médio regular é uma tendência mundial, mas **muito incipiente no Brasil**.
- A EPT, se bem implementada, tem o potencial de atribuir **mais sentido à escola ao articular conceitos teóricos à atividades práticas/profissionais**.
- No Brasil, **98% dos estudantes concordam que deveria haver opções de formações voltadas para o mercado de trabalho** no ensino médio.
- A EPT de qualidade oferece **melhores oportunidades de inserção produtiva** para aqueles que precisam e/ou desejam opções mais imediatas de trabalho e renda.

ESTRUTURA DESTE MATERIAL



1. **A essência do Novo Ensino Médio** que deve ser mantida
2. **Sugestão de reestruturação** de elementos do Novo Ensino Médio
3. **Propostas adicionais** para constituição de uma verdadeira reforma do Ensino Médio



SUGESTÃO DE REESTRUTURAÇÃO DE ELEMENTOS DO “NOVO ENSINO MÉDIO”



Defendemos 6 mudanças como prioritárias no “Novo Ensino Médio”

SUGESTÃO DE REESTRUTURAÇÃO DE ELEMENTOS DO “NOVO ENSINO MÉDIO”



Defendemos 6 mudanças como prioritárias no “Novo Ensino Médio”

- 1 Substituição do teto de 1.800 horas para a Formação Geral Básica por dois pisos: 2.100 horas para a Formação Geral Básica e 600 horas para os itinerários formativos.

SUGESTÃO DE REESTRUTURAÇÃO DE ELEMENTOS DO “NOVO ENSINO MÉDIO”



Defendemos 6 mudanças como prioritárias no “Novo Ensino Médio”

- 1 Substituição do teto de 1.800 horas para a Formação Geral Básica por dois pisos: 2.100 horas para a Formação Geral Básica e 600 horas para os itinerários formativos.
- 2 Novas orientações nacionais para a construção de itinerários formativos e estabelecimento de uma “Base dos Itinerários” (e alinhamento disso com o Enem).

SUGESTÃO DE REESTRUTURAÇÃO DE ELEMENTOS DO “NOVO ENSINO MÉDIO”



Defendemos 6 mudanças como prioritárias no “Novo Ensino Médio”

- 1 Substituição do teto de 1.800 horas para a Formação Geral Básica por dois pisos: 2.100 horas para a Formação Geral Básica e 600 horas para os itinerários formativos.
- 2 Novas orientações nacionais para a construção de itinerários formativos e estabelecimento de uma “Base dos Itinerários” (e alinhamento disso com o Enem).
- 3 Redução drástica na permissão do uso da modalidade EAD no Ensino Médio: dos atuais 20% permitidos para tudo, para 20% da carga que exceder 3.000 horas presenciais (apenas para itinerários).

SUGESTÃO DE REESTRUTURAÇÃO DE ELEMENTOS DO “NOVO ENSINO MÉDIO”



Defendemos 6 mudanças como prioritárias no “Novo Ensino Médio”

- 1 Substituição do teto de 1.800 horas para a Formação Geral Básica por dois pisos: 2.100 horas para a Formação Geral Básica e 600 horas para os itinerários formativos.
- 2 Novas orientações nacionais para a construção de itinerários formativos e estabelecimento de uma “Base dos Itinerários” (e alinhamento disso com o Enem).
- 3 Redução drástica na permissão do uso da modalidade EAD no Ensino Médio: dos atuais 20% permitidos para tudo, para 20% da carga que exceder 3.000 horas presenciais (apenas para itinerários).
- 4 Criação de meta vinculante para expansão das escolas de tempo integral (carga horária mínima de 7 horas/dia).

SUGESTÃO DE REESTRUTURAÇÃO DE ELEMENTOS DO “NOVO ENSINO MÉDIO”



Defendemos 6 mudanças como prioritárias no “Novo Ensino Médio”

- 1 Substituição do teto de 1.800 horas para a Formação Geral Básica por dois pisos: 2.100 horas para a Formação Geral Básica e 600 horas para os itinerários formativos.
- 2 Novas orientações nacionais para a construção de itinerários formativos e estabelecimento de uma “Base dos Itinerários” (e alinhamento disso com o Enem).
- 3 Redução drástica na permissão do uso da modalidade EAD no Ensino Médio: dos atuais 20% permitidos para tudo, para 20% da carga que exceder 3.000 horas presenciais (apenas para itinerários).
- 4 Criação de meta vinculante para expansão das escolas de tempo integral (carga horária mínima de 7 horas/dia).
- 5 Novo cronograma de implementação das mudanças, com Enem totalmente adaptado em 2027, mas com modelo de transição já a partir de 2024.

SUGESTÃO DE REESTRUTURAÇÃO DE ELEMENTOS DO “NOVO ENSINO MÉDIO”



Defendemos 6 mudanças como prioritárias no “Novo Ensino Médio”

- 1 Substituição do teto de 1.800 horas para a Formação Geral Básica por dois pisos: 2.100 horas para a Formação Geral Básica e 600 horas para os itinerários formativos.
- 2 Novas orientações nacionais para a construção de itinerários formativos e estabelecimento de uma “Base dos Itinerários” (e alinhamento disso com o Enem).
- 3 Redução drástica na permissão do uso da modalidade EAD no Ensino Médio: dos atuais 20% permitidos para tudo, para 20% da carga que exceder 3.000 horas presenciais (apenas para itinerários).
- 4 Criação de meta vinculante para expansão das escolas de tempo integral (carga horária mínima de 7 horas/dia).
- 5 Novo cronograma de implementação das mudanças, com Enem totalmente adaptado em 2027, mas com modelo de transição já a partir de 2024.
- 6 Retomada e expansão das ações de apoio do MEC junto às Secretarias Estaduais, com uma reestruturação do Programa de Apoio ao Novo Ensino Médio.

ESTRUTURA DESTA MATERIAL



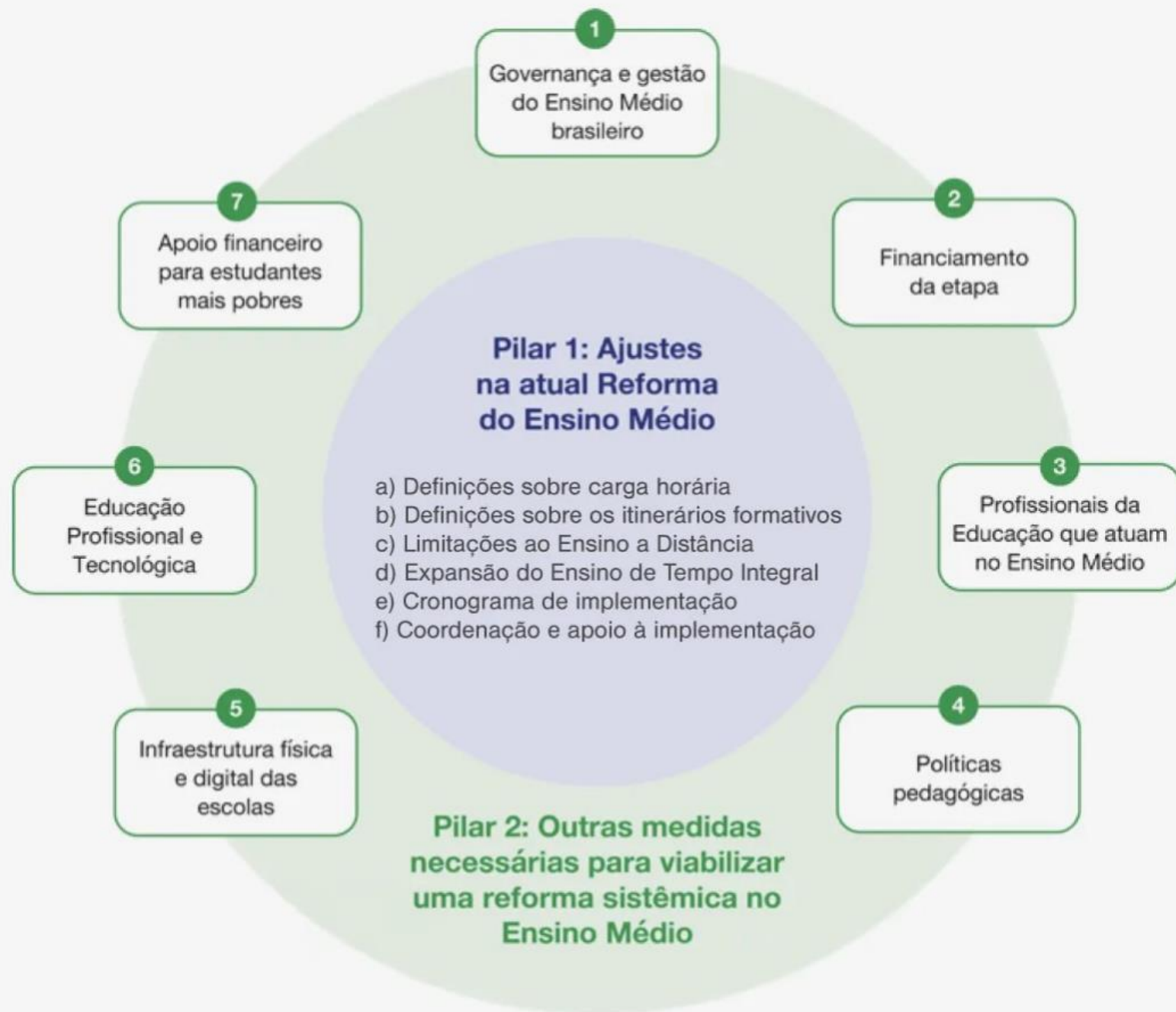
- 1. A essência do Novo Ensino Médio** que deve ser mantida
- 2. Sugestão de reestruturação** de elementos do Novo Ensino Médio
- 3. Propostas adicionais** para constituição de uma verdadeira reforma do Ensino Médio



3. PROPOSTAS ADICIONAIS PARA CONSTITUIÇÃO DE UMA VERDADEIRA REFORMA DO ENSINO MÉDIO

Há diversos **outros fatores** que também precisam avançar para uma real ressignificação do Ensino Médio e que **não foram considerados na atual reforma.**

Para além dos ajustes no desenho e na implementação do Novo Ensino Médio, **o Ministério da Educação precisa ter uma atuação ainda mais estrutural e transformacional**, promovendo uma reforma sistêmica.



CONSIDERAÇÕES FINAIS



- **A acertada decisão do Ministério da Educação de abrir uma consulta pública para a “avaliação e reestruturação da Política Nacional de Ensino Médio” motivou a publicação destas propostas, que estão mais detalhadas em uma nota técnica.**
- Como pôde-se notar, **o Todos Pela Educação é contrário à ideia de revogação completa** das normativas em vigor **e defende mudanças para aprimoramentos importantes do modelo.**
- A atual gestão do Ministério da Educação tem, diante de si, **a necessidade e a oportunidade de elaborar e lançar uma nova reforma do Ensino Médio, muito mais ampla e sistêmica.**
- Em seu trabalho pelo avanço das políticas públicas educacionais, sempre buscando a melhoria da qualidade do ensino nas escolas públicas brasileiras e a garantia do direito à Educação de crianças e jovens, **o Todos Pela Educação espera que as propostas aqui presentes possam contribuir para o atual debate sobre o tema no país.**



TODOS
PELA
EDUCAÇÃO

www.todospelaeducacao.org.br



[/TODOSEDUCACAO](https://www.facebook.com/TODOSEDUCACAO)



[@TODOSEDUCACAO](https://twitter.com/TODOSEDUCACAO)



[/USER.TODOSPELAEDUCACAO](https://www.youtube.com/user/TODOSPELAEDUCACAO)



[@TODOSPELAEDUCACAO](https://www.instagram.com/TODOSPELAEDUCACAO)



[/COMPANY/TODOSPELAEDUCACAO](https://www.linkedin.com/company/TODOSPELAEDUCACAO)



[TODOS PELA EDUCAÇÃO](https://open.spotify.com/track/TODOSPELAEDUCACAO)