



Tribunal de Contas do Estado da Paraíba

Rua Profº Geraldo von Sohsten, nº 147 - Jaguaribe - 58.015-190 - João Pessoa-PB  
Portal Eletrônico: [www.tce.pb.gov.br](http://www.tce.pb.gov.br) / Fone: (83) 3208-3300 / 3208-3364



## TRIBUNAL DE CONTAS DO ESTADO DA PARAÍBA

Diretoria de Auditoria e Fiscalização - DIAFI

Grupo de Planejamento e Controle - GPC

Relatório GPC - 31/2021

# Relatório sobre a Covid-19

Situação no âmbito dos municípios paraibanos

Julho de 2021

## Sumário

|          |  |           |
|----------|--|-----------|
| <b>1</b> | <b>Introdução</b>  | <b>4</b>  |
| <b>2</b> | <b>Transferências constitucionais e legais</b>                 | <b>4</b>  |
| <b>3</b> | <b>Covid-19 nos municípios paraibanos</b>                      | <b>6</b>  |
| 3.1      | Análise por mesorregiões paraibanas . . . . .                  | 6         |
| <b>4</b> | <b>Vacinação no Estado da Paraíba</b>                          | <b>7</b>  |
| 4.1      | Aplicação de vacinas . . . . .                                 | 7         |
| 4.2      | Desconformidades na aplicação das vacinas . . . . .            | 9         |
| <b>5</b> | <b>Recursos para o combate à pandemia</b>                      | <b>10</b> |
| <b>6</b> | <b>Despesas para o combate à pandemia</b>                      | <b>12</b> |
| 6.1      | Visão geral da despesa . . . . .                               | 12        |
| 6.2      | Gastos apenas na função saúde . . . . .                        | 13        |
| 6.3      | Maiores credores de material de consumo . . . . .              | 14        |
| <b>7</b> | <b>Relação entre despesas e receitas no combate à pandemia</b> | <b>15</b> |
| 7.1      | Recursos estaduais e municipais . . . . .                      | 16        |
| <b>8</b> | <b>Licitações e contratos</b>                                  | <b>17</b> |
| <b>9</b> | <b>Considerações finais</b>                                    | <b>19</b> |
|          | <b>ANEXOS</b>  | <b>20</b> |

## Lista de Tabelas

|   |   |    |
|---|---|----|
| 1 | Transferências constitucionais e legais, em reais. . . . .  | 5  |
| 2 | Taxas de crescimento em um mês. . . . .   | 7  |
| 3 | Aplicação de vacinas . . . . .  | 8  |
| 4 | Desconformidades na aplicação de vacinas. . . . .   | 10 |
| 5 | Detalhamento dos recursos transferidos pelo Governo Federal para o combate à<br>pandemia. . . . . | 10 |
| 6 | Gastos por funções da despesa. . . . .  | 13 |

|    |  |    |
|----|--|----|
| 7  | Gastos na função saúde por elementos de despesa. . . . . | 14 |
| 8  | Maiores credores de material de consumo. . . . .         | 15 |
| 9  | Receitas e despesas para o combate à Covid-19. . . . .   | 16 |
| 10 | Dispensas de licitação para combate à Covid-19. . . . .  | 17 |
| 11 | Dispensas de licitação para combate à Covid-19. . . . .  | 17 |
| 12 | Receitas e despesas para o combate à Covid-19. . . . .   | 20 |
| 13 | Receitas e despesas para o combate à Covid-19. . . . .   | 20 |

## Lista de Figuras

|   |  |    |
|---|--|----|
| 1 | Transferências constitucionais e legais recebidas. . . . .                   | 5  |
| 2 | Casos acumulados por mesorregiões da Paraíba. . . . .                        | 6  |
| 3 | Aplicação acumulada de vacinas no Estado da Paraíba. . . . .                 | 7  |
| 4 | Aplicação de vacinas no Estado da Paraíba. . . . .                           | 8  |
| 5 | Aplicação de vacinas no Estado da Paraíba. . . . .                           | 9  |
| 6 | Recursos recebidos da União por habitante. . . . .                           | 11 |
| 7 | Despesas empenhadas para combate à pandemia . . . . .                        | 12 |
| 8 | Despesas para combate à pandemia em relação à população . . . . .            | 13 |
| 9 | Receitas x Despesas no combate à pandemia nos municípios paraibanos. . . . . | 16 |

## 1 Introdução

O presente relatório possui como objetivo apresentar uma visão geral dos municípios paraibanos diante o cenário da pandemia causada pelo vírus SARS-CoV-2, causador da Covid-19, bem como consolida os relatórios inseridos nos processos de acompanhamento da gestão desses municípios. Para atingir tal objetivo, foram selecionadas diversas fontes de dados oficiais como o Ministério da Saúde, Portal da Transparência do Governo Federal, Secretaria do Tesouro Nacional - STN, Instituto Brasileiro de Geografia e Estatística - IBGE, SAGRES/TCE-PB, Sistema Tramita/TCE-PB e Portal do Governo Estadual da Paraíba.

O relatório possui dados que vão até o final do mês de junho de 2021. Os dados advindos do SAGRES/TCE-PB foram coletados no dia 07/07/2021 e refletem a posição das despesas informadas ao citado sistema até essa data. Atualizações posteriores, mesmo que com despesas de junho/2021, não estão contempladas.

No decorrer do relatório, as respectivas fontes de dados dos gráficos e tabelas serão citadas, bem como os períodos de coleta.

## 2 Transferências constitucionais e legais

Os dados sobre as transferências constitucionais e legais recebidas pelo município foram obtidos da Secretaria do Tesouro Nacional - STN<sup>1</sup>. Os valores do FPM, IPI-Exportação e ICMS LC 87/96 e do ITR, já estão deduzidos da parcela destinada ao FUNDEB. O período apresentado no gráfico a seguir se inicia no final de janeiro de 2020 e termina em junho de 2021.

---

<sup>1</sup>Para maiores informações acesse [o sítio da STN](#)

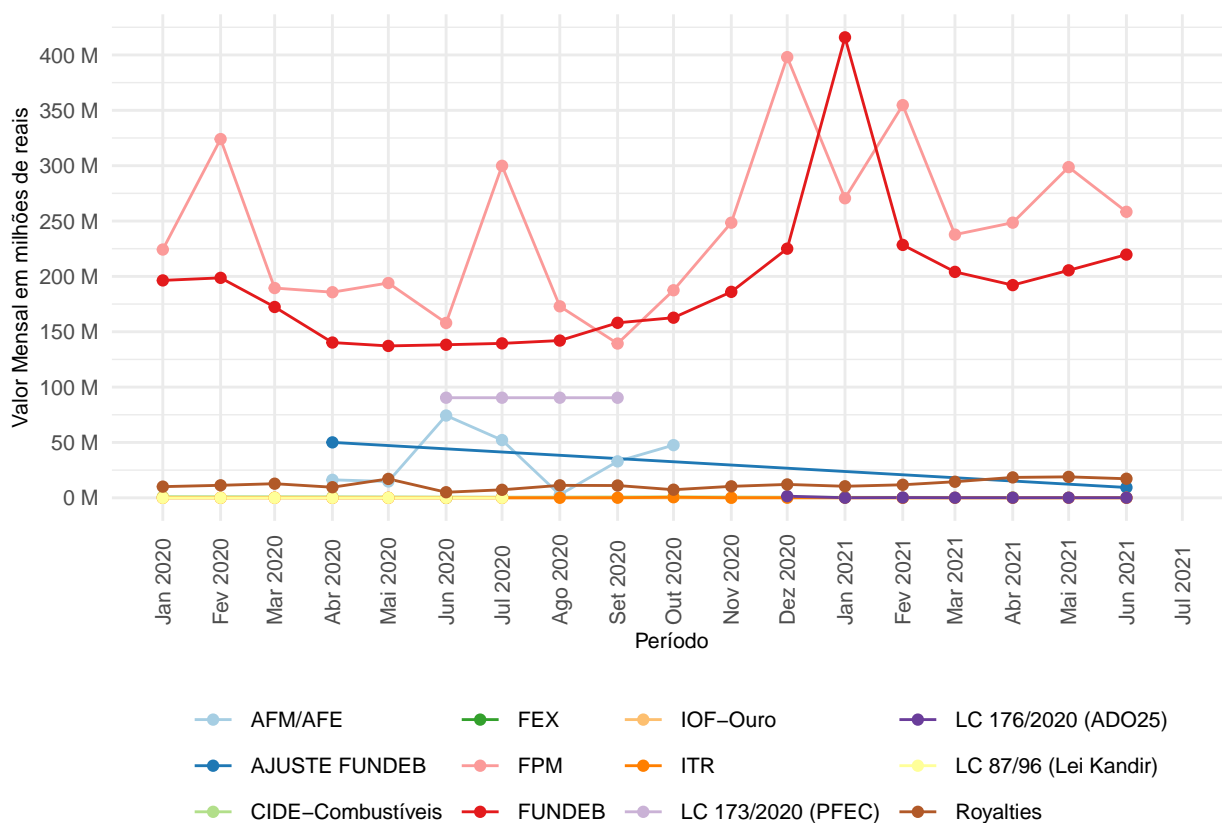


Figura 1: Transferências constitucionais e legais recebidas.

A Tabela 1 apresenta um comparativo entre as transferências constitucionais e legais aos municípios paraibanos nos anos de 2020 e 2021, até o final de junho, para fins de comparação. Como podemos ver, os municípios paraibanos receberam, em 2021, R\$ 664.468.308 a mais do que em relação ao exercício de 2020 **no mesmo período**.

Tabela 1: Transferências constitucionais e legais, em reais.

| Transferência         | 2020          | 2021          | Diferença    |
|-----------------------|---------------|---------------|--------------|
| AFM/AFE               | 105.324.034   | 0             | -105.324.034 |
| AJUSTE FUNDEB         | 50.082.083    | 9.352.495     | -40.729.587  |
| CIDE-Combustíveis     | 1.949.084     | 829.904       | -1.119.181   |
| FEX                   | 0             | 0             | 0            |
| FPM                   | 1.275.495.215 | 1.668.608.215 | 393.113.000  |
| FUNDEB                | 983.131.394   | 1.465.696.806 | 482.565.413  |
| IOF-Ouro              | 0             | 17.562        | 17.562       |
| ITR                   | 212.386       | 263.805       | 51.419       |
| LC 173/2020 (PFEC)    | 90.413.233    | 0             | -90.413.233  |
| LC 176/2020 (ADO25)   | 0             | 832.626       | 832.626      |
| LC 87/96 (Lei Kandir) | 0             | 0             | 0            |
| Royalties             | 65.847.987    | 91.322.310    | 25.474.323   |
| Total                 | 2.572.455.415 | 3.236.923.724 | 664.468.308  |

<sup>a</sup> Fonte: Secretaria do Tesouro Nacional

<sup>b</sup> Valores já com a dedução para a formação do FUNDEB

### 3 Covid-19 nos municípios paraibanos

A Paraíba em 30 de Junho de 2021 contava, de forma acumulada, com 396.442 casos de Covid-19, conforme dados do Ministério da Saúde. Na mesma data, também de forma acumulada, eram registrados 8.606 óbitos.

#### 3.1 Análise por mesorregiões paraibanas

O gráfico da Figura 2 apresenta a evolução dos casos de Covid-19, desde o início da pandemia, por mesorregião da Paraíba. O destaque em amarelo do citado gráfico mostra o período entre 31/Mai/2021 e 30/Jun/2021. Nesse período, os casos acumulados variaram 19,78% enquanto os óbitos variaram 12,17%.

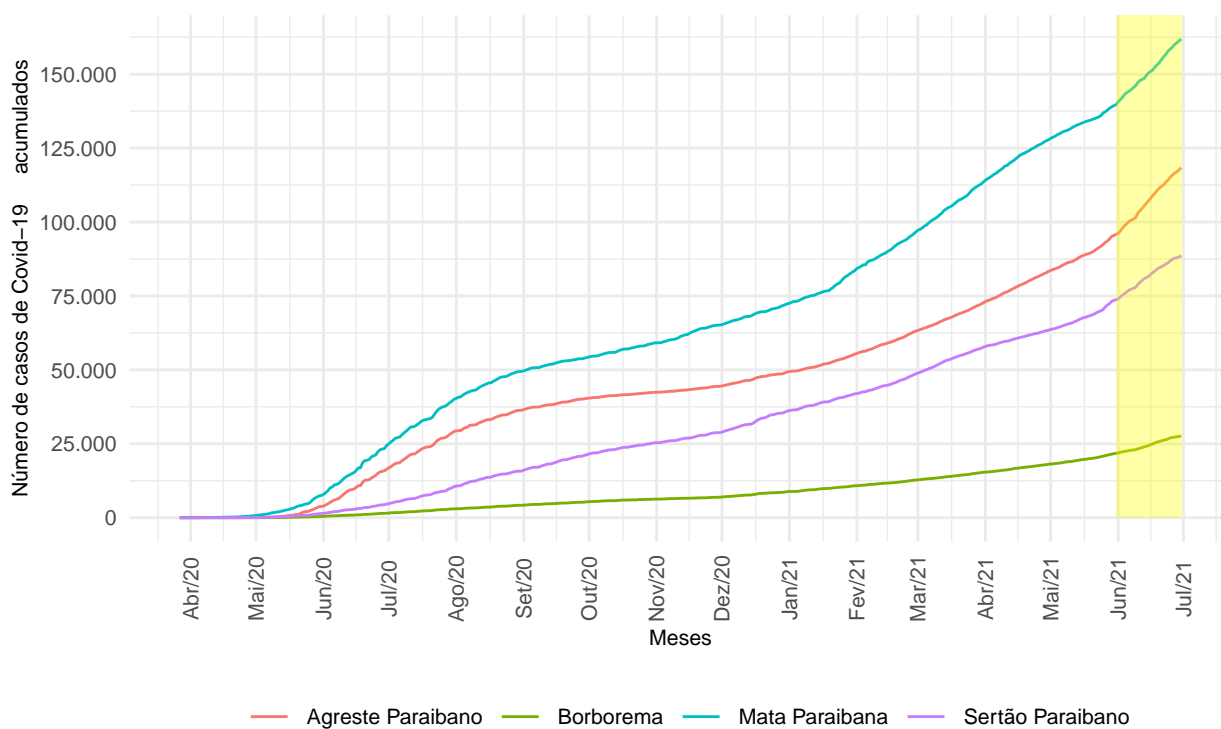


Figura 2: Casos acumulados por mesorregiões da Paraíba.

A Tabela 2 apresenta a variação percentual do número de casos acumulados entre 31/Mai/2021 e 30/Jun/2021, conforme dados do Ministério da Saúde.

Tabela 2: Taxas de crescimento em um mês.

| Mesorregião       | Número de casos acumulados | Variação $\Delta\%$ |
|-------------------|----------------------------|---------------------|
| Agreste Paraibano | 118.368                    | 23,54               |
| Borborema         | 27.626                     | 26,88               |
| Mata Paraibana    | 161.855                    | 15,89               |
| Sertão Paraibano  | 88.593                     | 20,18               |

<sup>a</sup> Fonte: Ministério da Saúde

## 4 Vacinação no Estado da Paraíba

### 4.1 Aplicação de vacinas

A evolução da vacinação, até 30/06/2021, por doses e tipos de vacinas é apresentada no gráfico da Figura 3.

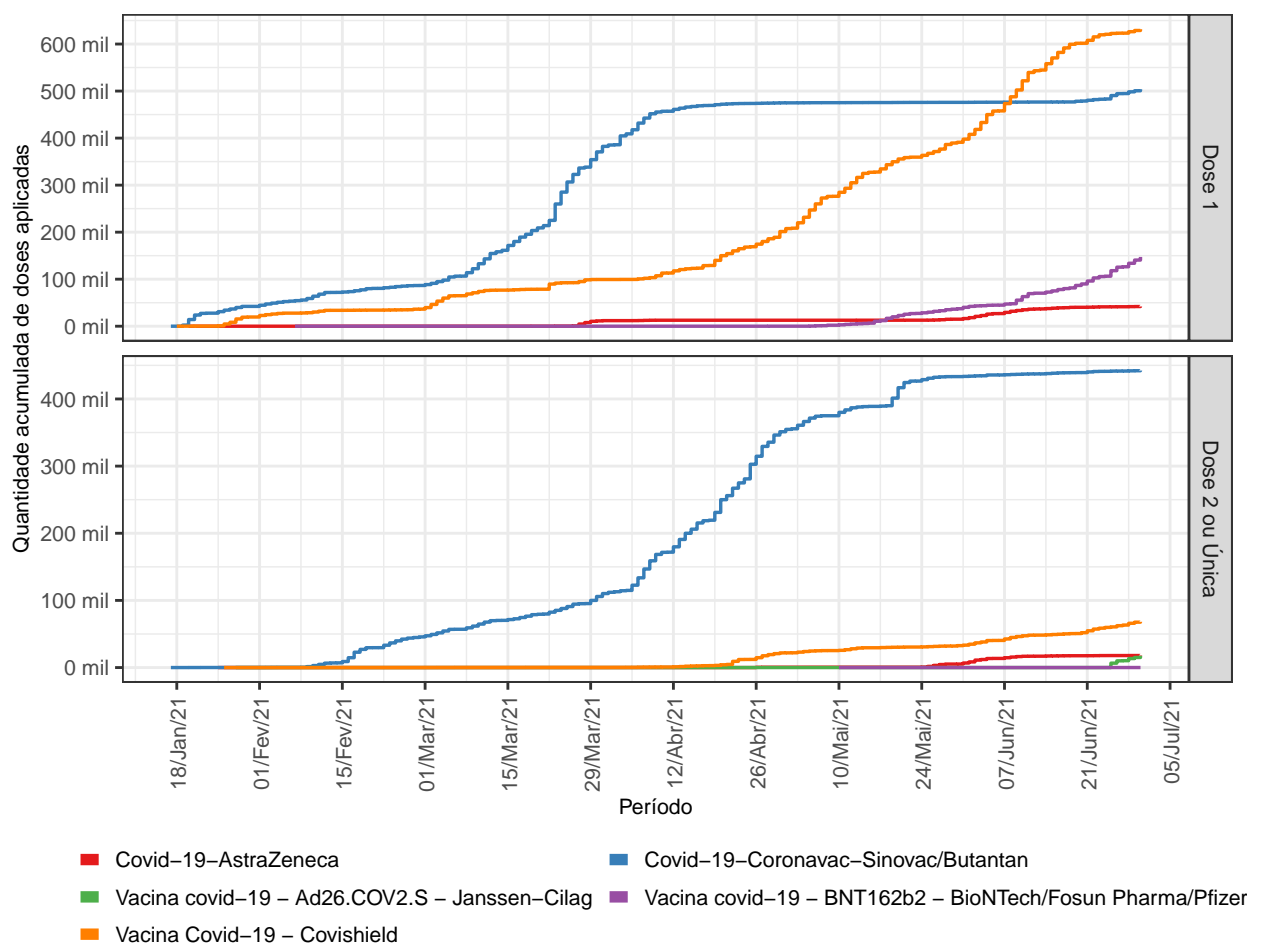


Figura 3: Aplicação acumulada de vacinas no Estado da Paraíba.

A Tabela 3 apresenta a situação da aplicação das vacinas no Estado da Paraíba até

a data de 30/06/2021. As informações sobre a aplicação de vacinas apresentadas a seguir foram disponibilizadas pelo Ministério da Saúde através do Sistema de Informação do Programa Nacional de Imunizações (SI-PNI)<sup>2</sup>.

O gráfico da Figura 4 apresenta os quantitativos<sup>3</sup> de vacinas aplicadas com a distinção entre o tipo de vacina e o tipo de dose até a data de referência deste relatório.

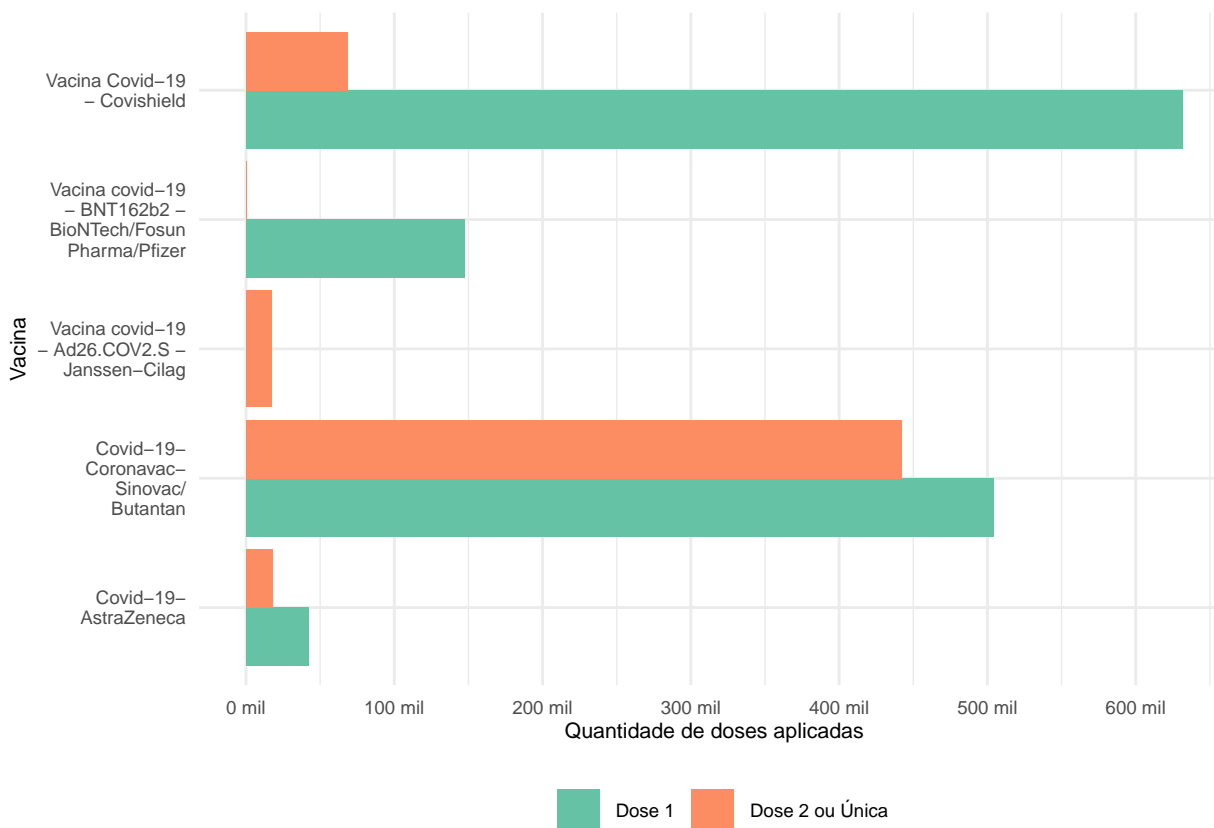


Figura 4: Aplicação de vacinas no Estado da Paraíba.

Tabela 3: Aplicação de vacinas

| Dose            | Vacina  | Quantidade |
|-----------------|---|------------|
| Dose 1          | Covid-19-AstraZeneca                                      | 41.956     |
| Dose 1          | Covid-19-Coronavac-Sinovac/Butantan                       | 503.891    |
| Dose 1          | Vacina covid-19 - BNT162b2 - BioNTech/Fosun Pharma/Pfizer | 147.335    |
| Dose 1          | Vacina Covid-19 - Covishield                              | 631.556    |
| Dose 2 ou Única | Covid-19-AstraZeneca                                      | 17.953     |
| Dose 2 ou Única | Covid-19-Coronavac-Sinovac/Butantan                       | 442.316    |
| Dose 2 ou Única | Vacina covid-19 - Ad26.COVS.2.S - Janssen-Cilag           | 17.450     |
| Dose 2 ou Única | Vacina covid-19 - BNT162b2 - BioNTech/Fosun Pharma/Pfizer | 46         |

<sup>2</sup>Com o objetivo de permitir uma melhor interpretação dos dados, realizamos algumas adaptações nas descrições das doses. Aquelas vacinas que, até então, necessitam de uma única dose foram alocadas na categoria “Dose 2 ou Única” mesmo que originalmente informadas como primeira dose. Para maiores informações acesse a fonte original dos dados em: <<https://opendatasus.saude.gov.br/dataset/covid-19-vacinacao/resource/ef3bd0b8-b605-474b-9ae5-c97390c197a8>>

<sup>3</sup>É possível que a informação de vacinas aplicadas chegue ao Sistema do PNI posteriormente à coleta de dados, o que pode ocasionar distorções nos dados aqui apresentados.

Tabela 3: Aplicação de vacinas (continuação)

| Dose            | Vacina                       | Quantidade |
|-----------------|------------------------------|------------|
| Dose 2 ou Única | Vacina Covid-19 - Covishield | 68.167     |
| Total           | -                            | 1.870.670  |

<sup>a</sup> Fonte: Ministério da Saúde/PNI

O gráfico da Figura 5 apresenta as quantidades diárias de vacinas aplicadas na Paraíba desde o início da vacinação. A linha tracejada representa a média diária de aplicações. A média diária de aplicação referente apenas a primeira dose é de 8.029 doses/dia e de 3.309 doses/dia para a segunda dose ou única.

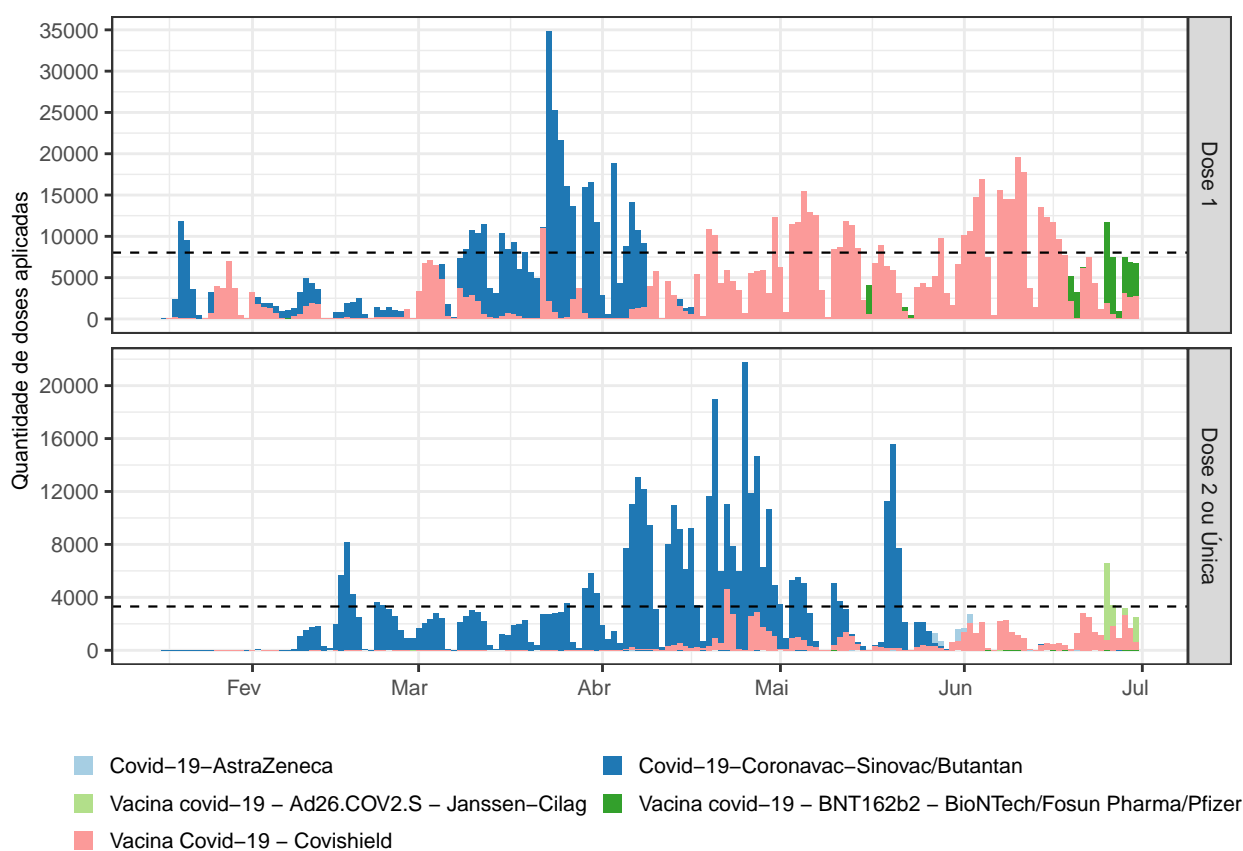


Figura 5: Aplicação de vacinas no Estado da Paraíba.

## 4.2 Desconformidades na aplicação das vacinas

Conforme dados obtidos pelo TCE-PB junto à Secretaria do Estado da Saúde, referentes à vacinação contra a Covid-19 no período de 04/06/2021 a 05/07/2021<sup>4</sup>, foi possível realizar o levantamento de algumas inconsistências, após o devido tratamento dado pelo setor competente do TCE-PB, quando do confronto com outras bases de dados disponíveis. Um resumo dos achados é apresentado na Tabela 4.

<sup>4</sup>As desconformidades aqui apresentadas **não contemplam** as já apresentadas no relatório anterior.

Tabela 4: Desconformidades na aplicação de vacinas.

| Achado  | Quantidade |
|---|------------|
| Domicílio divergente de município de vacinação      | 63.169     |
| Doses repetidas                                     | 6.994      |
| Registro sem CPF                                    | 4.028      |
| Registros sem categoria grupo ou data de nascimento | 19.616     |
| Segunda dose de vacina diferente                    | 13.456     |
| Vacinados fora do grupo etário                      | 1.890      |
| CPF inválido  | 591        |
| Intervalo incorreto entre doses                     | 22.015     |
| Idade diferente na RF                               | 222        |
| Vacinado menor de idade                             | 70         |
| Homem vacinado como grávida ou puérpera             | 38         |
| Vacinados com dados de falecidos                    | 7          |
| Total   | 132.096    |

<sup>a</sup> Fonte: Secretaria do Estado da Saúde

<sup>b</sup> Tribunal de Contas do Estado da Paraíba

## 5 Recursos para o combate à pandemia

Os dados dos valores repassados pela União aos municípios para o enfrentamento ao coronavírus foram obtidos do Portal da Transparência do Governo Federal. O gráfico apresentado a seguir mostra os valores transferidos pelo Governo Federal através das ações especificadas na Tabela 5 transferidos para as entidades públicas do município em relação ao número de habitantes desde o início da pandemia (ano de 2020). Os vinte e cinco municípios com a maior relação entre os recursos recebidos e a população estão destacados.

Aqui destacamos que aos relatórios emitidos até abril de 2021 contemplavam apenas recursos transferidos através da ação 21C0. Conforme já mencionado, um detalhamento dos recursos considerados são apresentados na Tabela 5.

Tabela 5: Detalhamento dos recursos transferidos pelo Governo Federal para o combate à pandemia.

| Ano  | Ação | Cod. Plano | Nome do plano orçamentário  | Total (R\$) |
|------|------|------------|---|-------------|
| 2020 | 00S8 | CV40       | COVID-19 - MEDIDA PROVISORIA N. 990, DE 09 DE JULHO DE 2020   | 32.363.457  |
| 2020 | 21C0 | 0000       | ENFRENTAMENTO DA EMERGENCIA DE SAUDE PUBLICA DE IMPORTANCIA INTERNACIONAL DECORRENTE DO CORONAVIRUS - DESPESAS DIVERSAS | 1.200.000   |
| 2020 | 21C0 | CV20       | COVID-19 - MEDIDA PROVISORIA N. 940, DE 2 DE ABRIL DE 2020  | 146.846.742 |
| 2020 | 21C0 | CV30       | COVID-19 - MEDIDA PROVISORIA N. 947, DE 8 DE ABRIL DE 2020  | 38.188.109  |
| 2020 | 21C0 | CV30       | COVID-19 - MEDIDA PROVISORIA N. 953, DE 15 DE ABRIL DE 2020   | 58.681.292  |
| 2020 | 21C0 | CV40       | COVID-19 - MEDIDA PROVISORIA N. 969, DE 20 DE MAIO DE 2020  | 306.780.935 |
| 2020 | 21C0 | CV50       | COVID-19 - MEDIDA PROVISORIA N. 976, DE 4 DE JUNHO DE 2020  | 48.972.976  |

Tabela 5: Detalhamento dos recursos transferidos pelo Governo Federal para o combate à pandemia. (continuação)

| Ano   | Ação | Cod. Plano | Nome do plano orçamentário  | Total (R\$) |
|-------|------|------------|---|-------------|
| 2020  | 21C0 | CV60       | COVID-19 - MEDIDA PROVISORIA N. 941, DE 2 DE ABRIL DE 2020        | 13.694.174  |
| 2020  | 21C0 | CV70       | COVID-19 - MEDIDA PROVISORIA N. 967, DE 19 DE MAIO DE 2020        | 69.523.138  |
| 2020  | 21C0 | MP01       | COVID-19 - MEDIDA PROVISORIA N. 924, DE 13 DE MARCO DE 2020       | 10.226.110  |
| 2021  | 219A | CVB0       | COVID-19 - MEDIDA PROVISORIA N. 1.032, DE 24 DE FEVEREIRO DE 2021 | 27.480.000  |
| 2021  | 219A | CVC0       | COVID-19 - MEDIDA PROVISORIA N. 1.041, DE 30 DE MARCO DE 2021     | 54.755.400  |
| 2021  | 21C0 | CV70       | COVID-19 - MEDIDA PROVISORIA N. 967, DE 19 DE MAIO DE 2020        | 8.980.000   |
| 2021  | 8585 | CVB0       | COVID-19 - MEDIDA PROVISORIA N. 1.032, DE 24 DE FEVEREIRO DE 2021 | 8.400.000   |
| 2021  | 8585 | CVC0       | COVID-19 - MEDIDA PROVISORIA N. 1.041, DE 30 DE MARCO DE 2021     | 5.995.085   |
| 2021  | 8585 | CVD0       | COVID-19 - MEDIDA PROVISORIA N. 1.043, DE 16 DE ABRIL DE 2021     | 5.472.000   |
| Total | -    | -          | -   | 837.559.418 |

<sup>a</sup> Fonte: Portal da Transparência do Governo Federal

<sup>b</sup> Valores em reais.

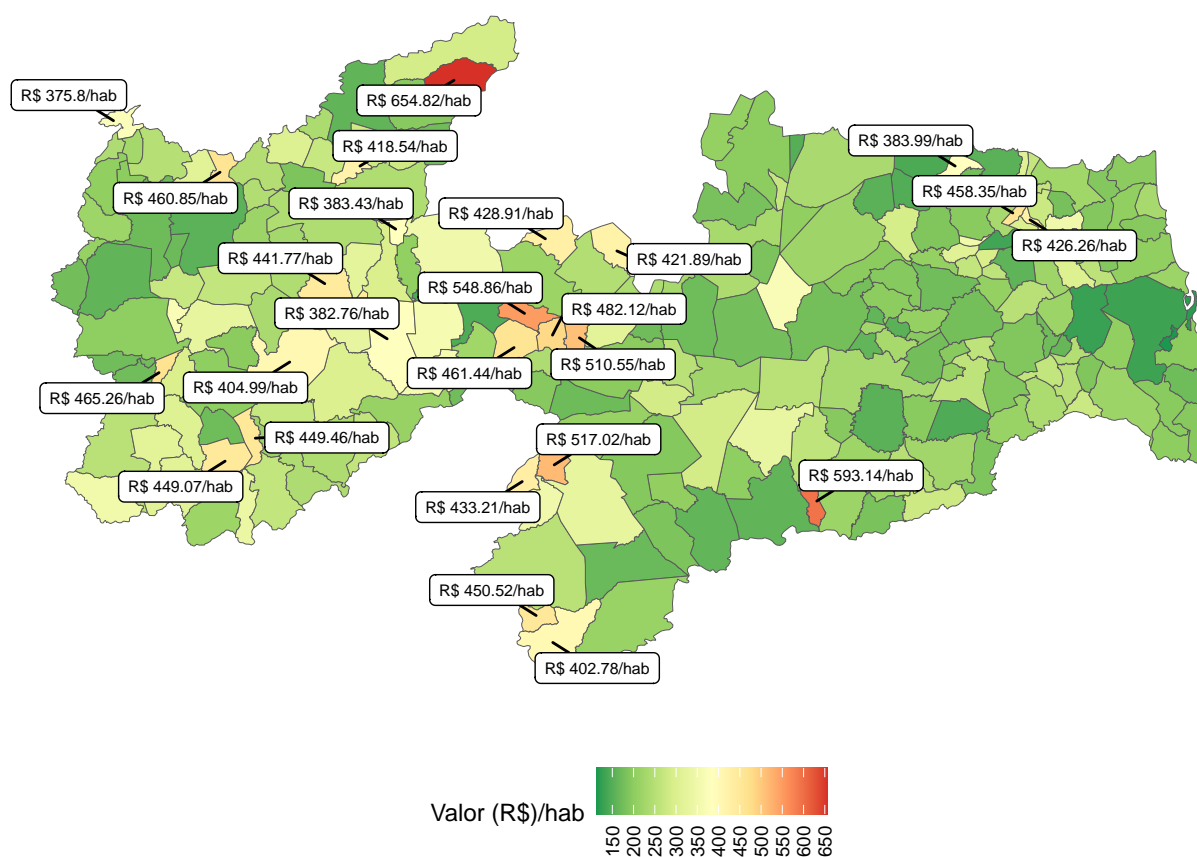


Figura 6: Recursos recebidos da União por habitante.

## 6 Despesas para o combate à pandemia

### 6.1 Visão geral da despesa

Para o detalhamento das despesas com saúde, realizadas pelas entidades municipais, foram utilizados os dados informados ao SAGRES como sendo específicos<sup>5</sup> para o combate à pandemia. É importante destacar que constatamos que parte significativa da despesa pública dos municípios ainda não estava presente no SAGRES na data da coleta dos dados devido a atrasos no envio de informações diárias. Tal fato compromete de certa forma a análise.

O gráfico da Figura 7 apresenta o valor acumulado empenhado, por todos os municípios da Paraíba, para o combate à Covid-19. Até 30/Jun/2021 os entes municipais paraibanos, conforme dados do SAGRES/TCE-PB, empenharam R\$ 695.201.119 em despesas com a destinação mencionada.

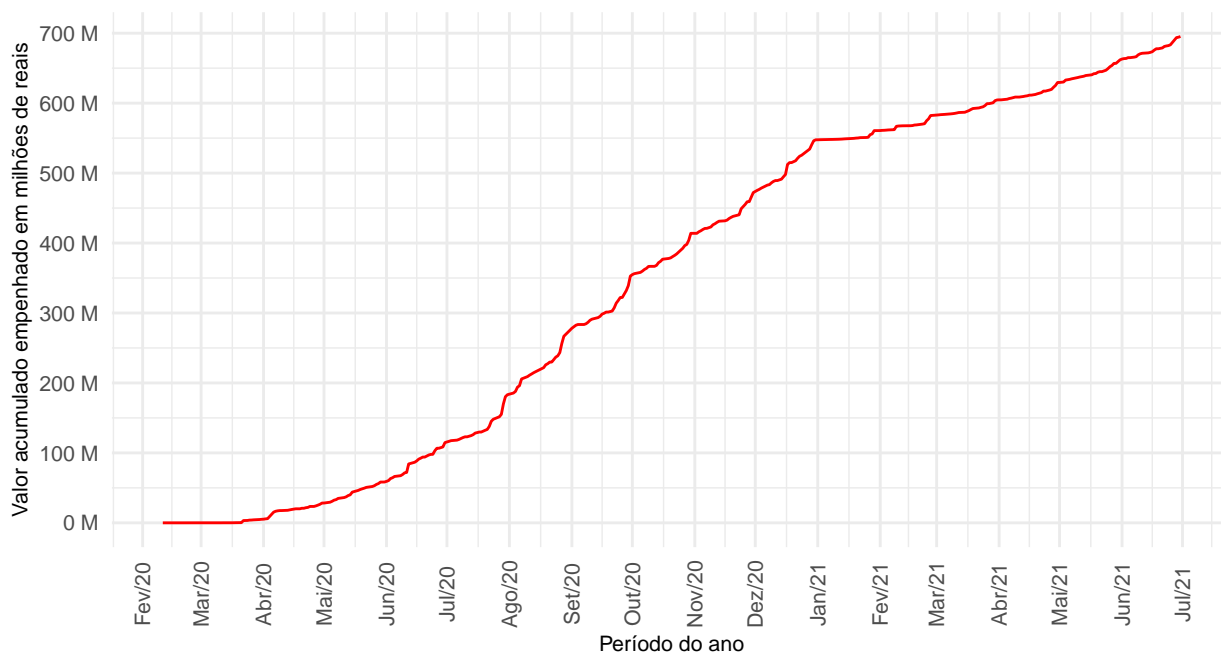


Figura 7: Despesas empenhadas para combate à pandemia

O gráfico seguinte apresenta uma relação entre a despesa empenhada para combate à pandemia, conforme informado ao SAGRES/TCE-PB, e a população do município. Os municípios em destaque fazem parte do grupo dos 15 municípios com o menor gasto em relação ao tamanho da população. Tal situação pode evidenciar um baixo gasto com medidas para o combate à Covid-19 ou ausência de informação correta ao sistema do TCE/PB. Ainda sobre o gráfico, a reta de regressão traçada, juntamente com as faixas de erro padrão, serve para obter um parâmetro para os dados, de forma a permitir identificar os pontos mais distantes do valor esperado.

<sup>5</sup>Classificados no SAGRES como *Despesa COVID-19*, *Despesa Covid (PFEC - Art. 9º)*, *Despesa Covid (PFEC - Art. 2º)*, *Despesa Covid (PFEC - Art. 5º, I)*, ou *Despesa Covid (PFEC - Art. 5º, II)*

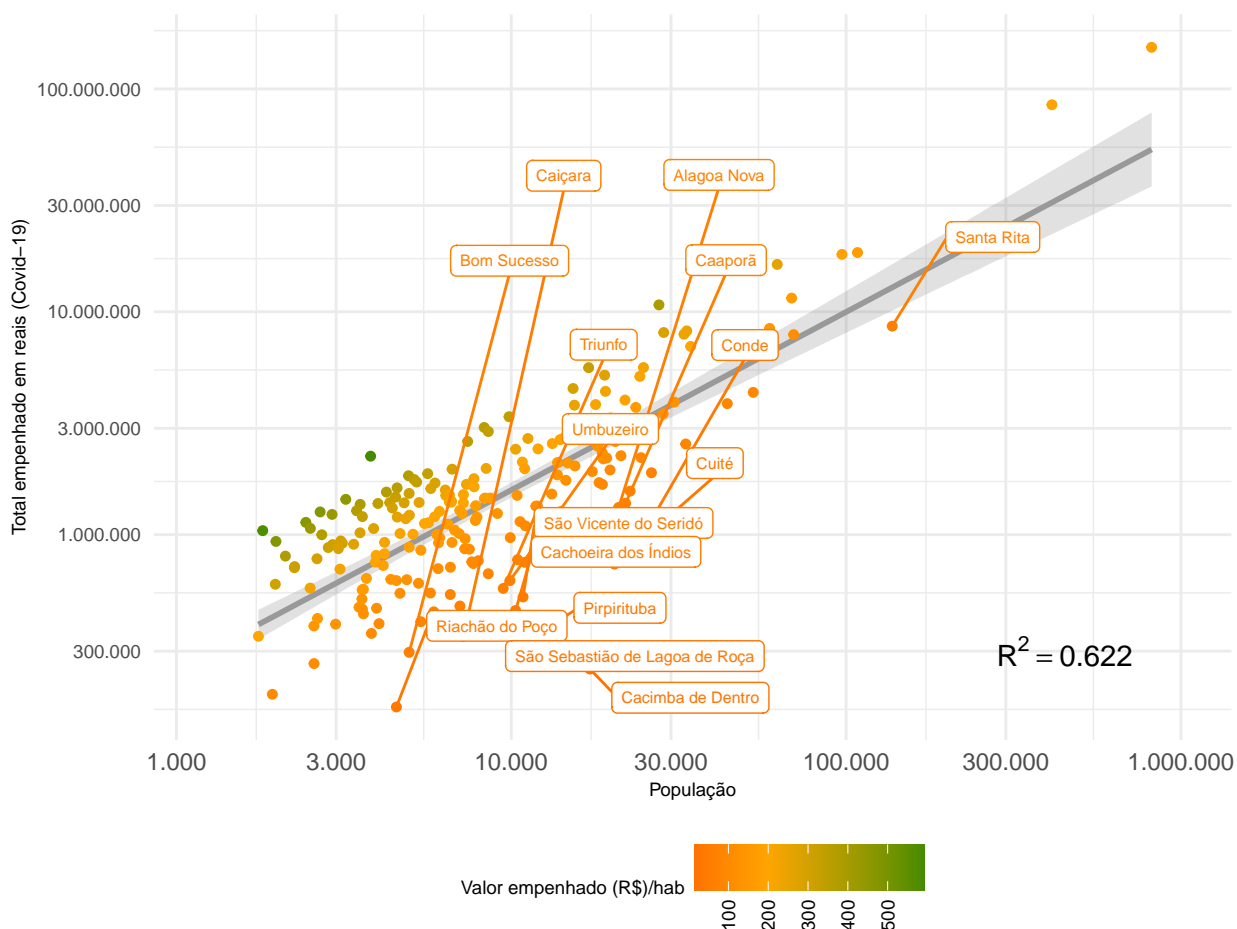


Figura 8: Despesas para combate à pandemia em relação à população

## 6.2 Gastos apenas na função saúde

Em 2021, os municípios paraibanos empenharam R\$ 147.673.251 para o combate à pandemia, **sendo 84,43% na função saúde**. Fazendo um recorte apenas dessa função, apresentamos na Tabela 7 a situação de tais gastos com relação aos elementos de despesa.

Tabela 6: Gastos por funções da despesa.

| Função              | Total empenhado (R\$) | Percentual |
|---------------------|-----------------------|------------|
| Saúde               | 124.682.278,94        | 84,43      |
| Administração       | 7.649.281,60          | 5,18       |
| Educação            | 6.259.019,24          | 4,24       |
| Assistencial Social | 5.141.890,88          | 3,48       |
| Urbanismo           | 2.476.924,83          | 1,68       |
| Legislativa         | 694.796,25            | 0,47       |
| Agricultura         | 240.355,95            | 0,16       |
| Cultura             | 174.005,34            | 0,12       |
| Segurança Pública   | 133.500,00            | 0,09       |
| Encargos Especias   | 106.604,94            | 0,07       |
| Trabalho            | 68.800,00             | 0,05       |

Tabela 6: Gastos por funções da despesa. (continuação)

| Função                | Total empenhado (R\$) | Percentual    |
|-----------------------|-----------------------|---------------|
| Gestão Ambiental      | 13.160,00             | 0,01          |
| Desporto e Lazer      | 11.795,24             | 0,01          |
| Previdência Social    | 8.400,00              | 0,01          |
| Transporte            | 7.368,00              | 0,00          |
| Comércio e Serviços   | 2.000,00              | 0,00          |
| Comunicações          | 1.200,00              | 0,00          |
| Direitos de Cidadania | 1.870,00              | 0,00          |
| <b>Total</b>          | <b>147.673.251,21</b> | <b>100,00</b> |

<sup>a</sup> Fonte: SAGRES TCE-PB

Tabela 7: Gastos na função saúde por elementos de despesa.

| Elemento de despesa                                    | Total empenhado (R\$) | Percentual    |
|--|-----------------------|---------------|
| Contratação por Tempo Determinado                      | 41.999.839,59         | 33,69         |
| Material de Consumo                                    | 37.490.988,73         | 30,07         |
| Vencimentos e Vantagens Fixas - Pessoal Civil          | 12.972.441,36         | 10,40         |
| Outros Serviços de Terceiros - Pessoa Jurídica         | 12.682.865,86         | 10,17         |
| Outros Serviços de Terceiros - Pessoa Física           | 6.784.244,43          | 5,44          |
| Obrigações Patronais                                   | 4.943.871,69          | 3,97          |
| Equipamentos e Material Permanente                     | 3.653.185,18          | 2,93          |
| Outras Despesas Variáveis - Pessoal Civil              | 1.059.261,02          | 0,85          |
| Outros Auxílios Financeiros a Pessoas Físicas          | 934.074,59            | 0,75          |
| Despesas de Exercícios Anteriores                      | 775.105,47            | 0,62          |
| Premiações Culturais, Artísticas, Desportivas e Outras | 403.750,00            | 0,32          |
| Indenizações e Restituições                            | 379.693,30            | 0,30          |
| Material, Bem ou Serviço para Distribuição Gratuita    | 318.035,20            | 0,26          |
| Obras e Instalações                                    | 223.691,32            | 0,18          |
| Auxílio-Transporte                                     | 25.541,62             | 0,02          |
| Diárias - Civil  | 17.632,68             | 0,01          |
| Contribuições  | 11.250,00             | 0,01          |
| Passagens e Despesas de Locomoção                      | 5.200,00              | 0,00          |
| Indenizações e Restituições Trabalhistas               | 1.606,90              | 0,00          |
| <b>Total</b>   | <b>124.682.278,94</b> | <b>100,00</b> |

<sup>a</sup> Fonte: SAGRES TCE-PB

### 6.3 Maiores credores de material de consumo

O combate à pandemia trouxe uma enorme demanda por insumos médicos. A Tabela 8 traz os dez maiores credores dos municípios paraibanos, o nome do(s) município(s) e os valores empenhados em favor desses fornecedores no ano de 2021.

Tabela 8: Maiores credores de material de consumo.

| CNPJ           | Nome do credor   | Município      | Valor (R\$) |
|----------------|--|----------------|-------------|
| 15218561000139 | NNMED DISTRIBUICAO IMP EXPORTACAO DE MEDICAMENTOS LTDA             | Campina Grande | 4.882.706,8 |
| 15218561000139 | NNMED - DISTRIBUICAO, IMPORTACAO E EXPORTACAO DE MEDICAMENTOS LTDA | João Pessoa    | 1.861.760,0 |
| 12040718000190 | GRADUAL COMERCIO E SERVICOS LTDA                                   | João Pessoa    | 824.000,0   |
| 1722296000117  | PANORAMA COM. DE PROD. MEDICOS E FARMACEUTICOS LTDA                | João Pessoa    | 738.000,0   |
| 7537018000176  | CIRURGICA NORDESTE DISTRIBUIDORA LTDA                              | Mamanguape     | 699.000,0   |
| 31556536000111 | DL DISTRIBUIDORA DE MEDICAMENTOS EIRELI                            | Campina Grande | 625.100,0   |
| 22007302000124 | REABILITAR COMERCIO E REPRESENTACAO DE APARELHOS M                 | São Bento      | 579.749,1   |
| 32823138000187 | RENALLY KELLY DA SILVA   | Campina Grande | 421.250,0   |
| 5896491000114  | BIOTEC COMERCIO DE MATERIAL MEDICO HOSPITALAR LTDA                 | João Pessoa    | 420.000,0   |
| 31187918000115 | ALLFAMED COMERCIO ATACADISTA DE MEDICAMENTOS LTDA                  | Alhandra       | 419.936,8   |

<sup>a</sup> Fonte: SAGRES TCE-PB

## 7 Relação entre despesas e receitas no combate à pandemia

De forma a apresentar um confronto entre as principais receitas obtidas pelos municípios paraibanos para o enfrentamento à pandemia e a despesas empenhadas informada ao Sistema SAGRES/TCE-PB como sendo para a mesma destinação, elaboramos o gráfico da Figura 9. Mais detalhes sobre os valores do gráfico citado podem ser encontrados nos ANEXOS do presente relatório, na Tabela 12.

A informação incorreta ou atraso no envio dos dados, por parte da gestão municipal, ao SAGRES/TCE-PB sobre os gastos específicos para o combate à pandemia podem distorcer o confronto realizado.

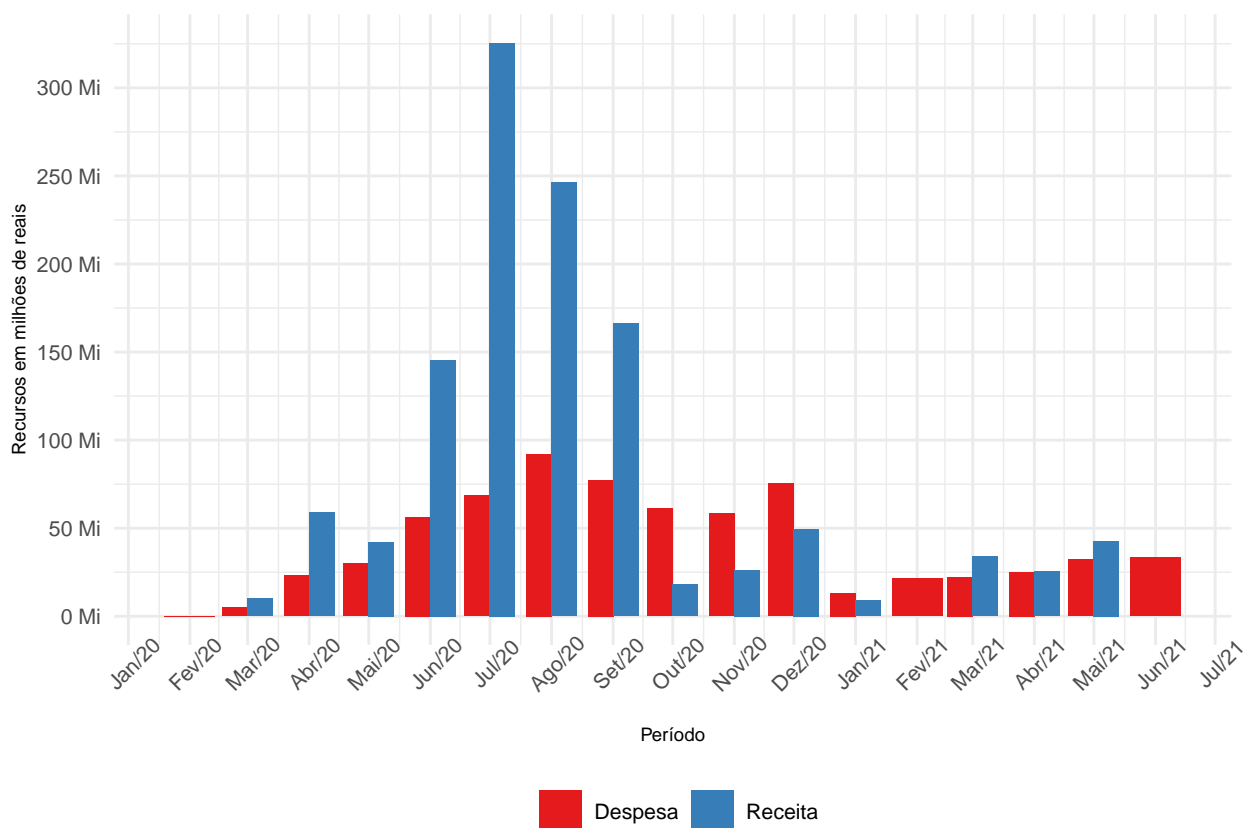


Figura 9: Receitas x Despesas no combate à pandemia nos municípios paraibanos.

## 7.1 Recursos estaduais e municipais

De forma a consolidar com os recursos<sup>6</sup> recebidos pelo Governo do Estado da Paraíba, elaboramos a Tabela 9. Consideramos a despesa empenhada para fins do cálculo na citada tabela.

Tabela 9: Receitas e despesas para o combate à Covid-19.

| Entidade          | Ano  | AFM/<br>AFE (a)    | Recursos<br>LC 173/20 (b) | Transf.<br>Federais (c) | Total<br>Receita<br>(a+b+c) | Despesas<br>Covid-19 (c) | Resultado<br>(a+b-c) |
|-------------------|------|--------------------|---------------------------|-------------------------|-----------------------------|--------------------------|----------------------|
| Governo do Estado | 2020 | 320.529.459        | 639.144.922               | 198.186.210             | 1.157.860.591               | 293.296.778              | 864.563.813          |
| Governo do Estado | 2021 | 0                  | 0                         | 54.473.750              | 54.473.750                  | 234.285.090              | -179.811.339         |
| Municípios        | 2020 | 240.805.025        | 361.619.579               | 726.476.933             | 1.328.901.537               | 547.527.868              | 781.373.669          |
| Municípios        | 2021 | 0                  | 0                         | 111.082.484             | 111.082.484                 | 147.673.251              | -36.590.767          |
| <b>Total</b>      | -    | <b>561.334.484</b> | <b>1.000.764.501</b>      | <b>1.090.219.378</b>    | <b>2.652.318.362</b>        | <b>1.222.782.987</b>     | <b>1.429.535.375</b> |

<sup>a</sup> Fonte: SAGRES/TCE-PB, Governo Federal, STN, SIAF/PB.

<sup>b</sup> Decimais suprimidos da tabela.

<sup>6</sup> Até o relatório GPC nº 20/2021, de abril de 2021, não foram computados os recursos decorrentes da Lei Aldir Blanc. Os recursos decorrentes do AFM foram contemplados apenas no presente item, não tendo sido computado nos demais gráficos e tabelas do relatório.

## 8 Licitações e contratos

As informações seguintes se referem às dispensas de licitação com na Lei nº 13.979/20<sup>7</sup> e na Medida Provisória nº 1.047/21<sup>8</sup>, que estabeleceu medidas para o enfrentamento da emergência de saúde pública. A Tabela 10 apresenta um detalhamento das quantidades de processos de dispensa de licitação com base nas normas supramencionadas lei e que foram informadas ao Sistema Tramita/TCE-PB. Até o dia 07/06/2021, foram informados 1875 procedimentos do tipo, realizadas por entidades municipais.

Tabela 10: Dispensas de licitação para combate à Covid-19.

| Ano   | Mês de homologação | Quantidade | Acumulado | Perc. acumulado |
|-------|--------------------|------------|-----------|-----------------|
| 2.020 | Março              | 27         | 27        | 1,44            |
| 2.020 | Abril              | 151        | 178       | 9,49            |
| 2.020 | Maio               | 341        | 519       | 27,68           |
| 2.020 | Junho              | 226        | 745       | 39,73           |
| 2.020 | Julho              | 236        | 981       | 52,32           |
| 2.020 | Agosto             | 215        | 1.196     | 63,79           |
| 2.020 | Setembro           | 164        | 1.360     | 72,53           |
| 2.020 | Outubro            | 109        | 1.469     | 78,35           |
| 2.020 | Novembro           | 81         | 1.550     | 82,67           |
| 2.020 | Dezembro           | 84         | 1.634     | 87,15           |
| 2.021 | Janeiro            | 33         | 1.667     | 88,91           |
| 2.021 | Fevereiro          | 32         | 1.699     | 90,61           |
| 2.021 | Março              | 52         | 1.751     | 93,39           |
| 2.021 | Abril              | 36         | 1.787     | 95,31           |
| 2.021 | Maio               | 45         | 1.832     | 97,71           |
| 2.021 | Junho              | 43         | 1.875     | 100,00          |

<sup>a</sup> Fonte: Tramita TCE-PB

A Tabela 11 apresenta os totais mensais dos valores ratificados através de dispensas de licitação com base na Lei nº 13.979/20 ou MP 1.047/21.

Tabela 11: Dispensas de licitação para combate à Covid-19.

| Ano  | Mês   | Total ratificado (R\$) |
|------|-------|------------------------|
| 2020 | Março | 3.294.636              |
| 2020 | Abril | 15.453.148             |
| 2020 | Maio  | 23.499.189             |
| 2020 | Junho | 11.997.244             |
| 2020 | Julho | 25.811.126             |

<sup>7</sup>Lei disponível em: <[http://www.planalto.gov.br/ccivil\\_03/\\_ato2019-2022/2020/lei/113979.htm](http://www.planalto.gov.br/ccivil_03/_ato2019-2022/2020/lei/113979.htm)>

<sup>8</sup>Medida Provisória disponível em: <[http://www.planalto.gov.br/ccivil\\_03/\\_Ato2019-2022/2021/Mpv/mpv1047.htm](http://www.planalto.gov.br/ccivil_03/_Ato2019-2022/2021/Mpv/mpv1047.htm)>

Tabela 11: Dispensas de licitação para combate à Covid-19. (continuação)

| Ano   | Mês       | Total ratificado (R\$) |
|-------|-----------|------------------------|
| 2020  | Agosto    | 14.442.397             |
| 2020  | Setembro  | 13.391.854             |
| 2020  | Outubro   | 12.432.987             |
| 2020  | Novembro  | 7.660.363              |
| 2020  | Dezembro  | 6.324.324              |
| 2021  | Janeiro   | 1.124.632              |
| 2021  | Fevereiro | 6.122.463              |
| 2021  | Março     | 4.427.351              |
| 2021  | Abril     | 2.300.329              |
| 2021  | Maiο      | 3.035.643              |
| 2021  | Junho     | 3.205.870              |
| Total | -         | 154.523.555            |

<sup>a</sup> Fonte: Tramita TCE-PB

## 9 Considerações finais

Após atualização com dados referentes até o final de junho de 2021, destacamos os seguintes pontos:

1. Considerando o período de janeiro a junho de 2021, os municípios paraibanos receberam R\$ 664,4 milhões a mais de transferências constitucionais e legais do que em relação ao mesmo período de 2020, ou seja, um crescimento de 25,83%;
2. Ao final de junho de 2021, a Paraíba contava, de forma acumulada, com 396.442 casos de Covid-19 e com 8.606 óbitos, um crescimento em relação ao mês anterior de 19,78% e 12,17%, respectivamente;
3. Levando em consideração o período entre 31/05/2021 e 30/06/2021, todas as mesorregiões apresentaram crescimento dos casos acumulados de Covid-19, sendo o maior crescimento verificado na mesorregião da Borborema, com 26,88% e o menor na Mata Paraibana, com 15,89%;
4. Até final de junho, os municípios paraibanos aplicaram 1.870.670 doses de vacina, sendo 1.324.738 referentes à primeira dose e 545.932 referentes à segunda dose ou única;
5. Na Paraíba, até o final de junho de 2021, o ritmo de vacinação contra à Covid-19 atingiu uma média 8.029 doses/dia para a primeira dose e de 3.309 doses/dia para a segunda dose ou única;
6. Até 30/06/2021, os registros contidos no SAGRES/TCE-PB apontam para empenhos realizados pelos municípios para o combate à pandemia da ordem de R\$ 695,20 milhões;
7. Fazendo um recorte apenas do ano de 2021, os municípios empenharam, conforme registros do SAGRES, R\$ 147,67 milhões para o combate à pandemia, sendo 84,43% desses recursos alocados na função saúde;
8. Contratação por tempo determinado, até o final de junho, foi o elemento de despesa com maior volume de recursos empenhados em 2021 na função saúde para o combate à Covid-19, R\$ 41,99 milhões, representando 33,69% do total;
9. Estado e municípios da Paraíba receberam R\$ 2,65 bilhões entre recursos da LC nº 173/20, da Lei nº 14.041/20 (AFM/AFE) e recursos transferidos pelo Governo Federal para o combate à Covid-19. Os mesmos informaram gastos da ordem de R\$ 1,22 bilhões como sendo específicos para o enfrentamento da pandemia;
10. Desde o início da pandemia, foram informados, ao Sistema Tramita/TCE-PB, 1.875 procedimentos de dispensa de licitação com base na Lei nº 13.979/20 ou procedimentos com base na Medida Provisória 1.047/21. Somando os valores ratificados por essas dispensas, o montante resultante é de R\$ 154,5 milhões.

## ANEXOS

Tabela 12: Receitas e despesas para o combate à Covid-19.

| Ano          | Mês      | Transf.<br>Federais (a) | Recursos<br>LC 173/20 (b) | Total<br>Receita (a+b) | Despesas<br>Covid-19 (c) | Resultado<br>(a+b-c) |
|--------------|----------|-------------------------|---------------------------|------------------------|--------------------------|----------------------|
| 2020         | Fev      | 0                       | 0                         | 0                      | 17.358                   | -17.358              |
| 2020         | Mar      | 10.001.110              | 0                         | 10.001.110             | 5.015.002                | 4.986.108            |
| 2020         | Abr      | 58.911.416              | 0                         | 58.911.416             | 23.237.540               | 35.673.876           |
| 2020         | Mai      | 42.299.856              | 0                         | 42.299.856             | 30.061.422               | 12.238.433           |
| 2020         | Jun      | 54.940.105              | 90.413.233                | 145.353.337            | 56.362.263               | 88.991.074           |
| 2020         | Jul      | 235.039.503             | 90.413.233                | 325.452.736            | 68.440.744               | 257.011.992          |
| 2020         | Ago      | 155.726.198             | 90.413.233                | 246.139.431            | 92.138.873               | 154.000.558          |
| 2020         | Set      | 75.791.864              | 90.379.881                | 166.171.745            | 77.480.573               | 88.691.172           |
| 2020         | Out      | 18.007.961              | 0                         | 18.007.961             | 61.122.000               | -43.114.039          |
| 2020         | Nov      | 26.185.844              | 0                         | 26.185.844             | 58.236.451               | -32.050.607          |
| 2020         | Dez      | 49.573.076              | 0                         | 49.573.076             | 75.415.641               | -25.842.565          |
| 2021         | Jan      | 8.980.000               | 0                         | 8.980.000              | 13.158.852               | -4.178.852           |
| 2021         | Fev      | 0                       | 0                         | 0                      | 21.560.128               | -21.560.128          |
| 2021         | Mar      | 34.008.000              | 0                         | 34.008.000             | 22.260.819               | 11.747.181           |
| 2021         | Abr      | 25.392.000              | 0                         | 25.392.000             | 25.017.026               | 374.974              |
| 2021         | Mai      | 42.702.484              | 0                         | 42.702.484             | 32.326.454               | 10.376.031           |
| 2021         | Jun      | 0                       | 0                         | 0                      | 33.349.973               | -33.349.973          |
| <b>Total</b> | <b>-</b> | <b>837.559.418</b>      | <b>361.619.579</b>        | <b>1.199.178.996</b>   | <b>695.201.119</b>       | <b>503.977.877</b>   |

<sup>a</sup> Fonte: SAGRES/TCE-PB, Governo Federal, STN.

<sup>b</sup> Decimais suprimidos da tabela.

Tabela 13: Receitas e despesas para o combate à Covid-19.

| Município           | Transf.<br>Federais (a) | Recursos<br>LC 173/20 (b) | Total<br>Receita (a+b) | Despesas<br>Covid-19 (c) | Resultado<br>(a+b-c) |
|---------------------|-------------------------|---------------------------|------------------------|--------------------------|----------------------|
| Água Branca         | 2.727.164               | 921.436                   | 3.648.599              | 2.416.468                | 1.232.132            |
| Aguiar              | 1.852.907               | 506.695                   | 2.359.602              | 1.877.344                | 482.259              |
| Alagoa Grande       | 5.071.200               | 2.559.924                 | 7.631.125              | 3.484.642                | 4.146.483            |
| Alagoa Nova         | 4.350.086               | 1.875.504                 | 6.225.590              | 1.323.607                | 4.901.983            |
| Alagoinha           | 3.051.843               | 1.303.849                 | 4.355.693              | 1.753.786                | 2.601.907            |
| Alcantil            | 1.202.175               | 493.997                   | 1.696.172              | 1.121.304                | 574.868              |
| Algodão de Jandaíra | 514.818                 | 230.944                   | 745.762                | 263.857                  | 481.904              |
| Alhandra            | 3.909.357               | 1.763.665                 | 5.673.022              | 1.950.722                | 3.722.300            |
| Amparo              | 1.163.815               | 201.441                   | 1.365.256              | 710.392                  | 654.864              |
| Aparecida           | 1.837.270               | 751.766                   | 2.589.036              | 1.981.975                | 607.061              |
| Araçagi             | 3.747.467               | 1.525.302                 | 5.272.770              | 2.933.061                | 2.339.709            |
| Arara               | 2.819.441               | 1.212.285                 | 4.031.726              | 880.003                  | 3.151.722            |
| Araruna             | 2.939.555               | 1.829.006                 | 4.768.562              | 2.616.989                | 2.151.573            |
| Areia               | 3.973.305               | 2.047.308                 | 6.020.613              | 1.567.753                | 4.452.860            |
| Areia de Baraúnas   | 1.080.324               | 190.995                   | 1.271.319              | 800.931                  | 470.388              |
| Areial              | 1.141.498               | 629.624                   | 1.771.122              | 478.216                  | 1.292.907            |
| Aroeiras            | 4.300.542               | 1.720.630                 | 6.021.172              | 4.395.420                | 1.625.752            |

Tabela 13: Receitas e despesas para o combate à Covid-19. (continuação)

| Município              | Transf. Federais (a) | Recursos LC 173/20 (b) | Total Receita (a+b) | Despesas Covid-19 (c) | Resultado (a+b-c) |
|------------------------|----------------------|------------------------|---------------------|-----------------------|-------------------|
| Assunção               | 700.500              | 359.491                | 1.059.991           | 398.697               | 661.295           |
| Baía da Traição        | 2.118.016            | 810.589                | 2.928.605           | 1.244.309             | 1.684.297         |
| Bananeiras             | 4.214.075            | 1.914.950              | 6.129.025           | 2.259.780             | 3.869.245         |
| Baraúna                | 1.333.030            | 441.300                | 1.774.330           | 1.222.656             | 551.675           |
| Barra de Santa Rosa    | 3.423.800            | 1.385.231              | 4.809.031           | 2.033.342             | 2.775.689         |
| Barra de Santana       | 1.837.686            | 751.077                | 2.588.763           | 1.458.842             | 1.129.921         |
| Barra de São Miguel    | 977.405              | 543.160                | 1.520.565           | 919.018               | 601.547           |
| Bayeux                 | 11.105.136           | 8.714.731              | 19.819.868          | 18.095.325            | 1.724.542         |
| Belém                  | 4.125.472            | 1.589.355              | 5.714.827           | 1.243.589             | 4.471.238         |
| Belém do Brejo do Cruz | 2.127.701            | 660.050                | 2.787.751           | 1.680.832             | 1.106.919         |
| Bernardino Batista     | 854.685              | 315.450                | 1.170.135           | 1.019.368             | 150.768           |
| Boa Ventura            | 918.314              | 480.972                | 1.399.286           | 1.394.205             | 5.082             |
| Boa Vista              | 1.816.196            | 635.641                | 2.451.837           | 1.243.644             | 1.208.193         |
| Bom Jesus              | 539.862              | 230.494                | 770.356             | 389.125               | 381.231           |
| Bom Sucesso            | 1.515.820            | 446.724                | 1.962.544           | 296.439               | 1.666.106         |
| Bonito de Santa Fé     | 2.108.200            | 1.073.441              | 3.181.641           | 2.425.839             | 755.802           |
| Boqueirão              | 4.682.161            | 1.601.687              | 6.283.848           | 3.835.811             | 2.448.037         |
| Borborema              | 1.838.467            | 473.572                | 2.312.038           | 604.858               | 1.707.180         |
| Brejo do Cruz          | 2.785.140            | 1.271.155              | 4.056.294           | 1.253.238             | 2.803.057         |
| Brejo dos Santos       | 1.534.519            | 579.967                | 2.114.486           | 1.113.878             | 1.000.609         |
| Caaporã                | 4.421.502            | 1.964.726              | 6.386.228           | 1.383.296             | 5.002.932         |
| Cabaceiras             | 1.880.974            | 505.431                | 2.386.405           | 1.130.841             | 1.255.565         |
| Cabedelo               | 8.337.903            | 6.111.131              | 14.449.035          | 11.519.273            | 2.929.761         |
| Cachoeira dos Índios   | 1.817.746            | 922.088                | 2.739.834           | 456.793               | 2.283.041         |
| Cacimba de Areia       | 1.705.026            | 331.226                | 2.036.252           | 635.805               | 1.400.447         |
| Cacimba de Dentro      | 2.547.501            | 1.544.554              | 4.092.054           | 249.503               | 3.842.552         |
| Cacimbas               | 1.740.491            | 645.286                | 2.385.777           | 1.512.965             | 872.811           |
| Caiçara                | 1.932.030            | 646.997                | 2.579.027           | 348.686               | 2.230.342         |
| Cajazeiras             | 10.004.443           | 5.578.509              | 15.582.952          | 16.313.565            | -730.613          |
| Cajazeirinhas          | 1.415.860            | 287.253                | 1.703.113           | 1.439.702             | 263.411           |
| Caldas Brandão         | 1.051.257            | 541.250                | 1.592.507           | 703.827               | 888.680           |
| Camalaú                | 1.018.409            | 540.847                | 1.559.255           | 427.615               | 1.131.641         |
| Campina Grande         | 95.955.642           | 36.872.776             | 132.828.418         | 84.921.959            | 47.906.459        |
| Capim                  | 1.707.496            | 588.453                | 2.295.949           | 1.397.856             | 898.093           |
| Caraúbas               | 679.940              | 374.592                | 1.054.532           | 923.270               | 131.262           |
| Carrapateira           | 985.769              | 239.616                | 1.225.385           | 1.264.275             | -38.891           |
| Casserengue            | 2.179.850            | 671.912                | 2.851.762           | 859.869               | 1.991.892         |
| Catingueira            | 1.888.927            | 443.352                | 2.332.278           | 1.837.758             | 494.521           |
| Catolé do Rocha        | 4.937.669            | 2.748.540              | 7.686.209           | 3.933.472             | 3.752.736         |
| Caturité               | 952.298              | 436.609                | 1.388.906           | 627.757               | 761.150           |
| Conceição              | 4.825.339            | 1.706.648              | 6.531.986           | 5.195.871             | 1.336.115         |
| Condado                | 1.984.022            | 598.146                | 2.582.168           | 1.966.663             | 615.504           |
| Conde                  | 4.325.184            | 2.224.929              | 6.550.114           | 1.028.023             | 5.522.091         |

Tabela 13: Receitas e despesas para o combate à Covid-19. (continuação)

| Município              | Transf. Federais (a) | Recursos LC 173/20 (b) | Total Receita (a+b) | Despesas Covid-19 (c) | Resultado (a+b-c) |
|------------------------|----------------------|------------------------|---------------------|-----------------------|-------------------|
| Congo                  | 895.003              | 430.185                | 1.325.188           | 1.389.342             | -64.154           |
| Coremas                | 3.636.047            | 1.388.096              | 5.024.143           | 3.810.035             | 1.214.108         |
| Coxixola               | 396.600              | 172.971                | 569.572             | 192.129               | 377.442           |
| Cruz do Espírito Santo | 3.590.843            | 1.559.796              | 5.150.639           | 1.919.761             | 3.230.878         |
| Cubati                 | 1.453.112            | 701.572                | 2.154.684           | 1.348.767             | 805.917           |
| Cuité                  | 4.787.375            | 1.827.875              | 6.615.250           | 737.788               | 5.877.462         |
| Cuité de Mamanguape    | 1.926.818            | 571.070                | 2.497.888           | 1.586.095             | 911.793           |
| Cuitegi                | 1.770.861            | 610.822                | 2.381.683           | 1.047.919             | 1.333.764         |
| Curral de Cima         | 1.820.796            | 469.598                | 2.290.394           | 1.721.743             | 568.651           |
| Curral Velho           | 1.128.066            | 226.047                | 1.354.113           | 1.066.706             | 287.407           |
| Damião                 | 832.143              | 479.952                | 1.312.095           | 406.982               | 905.113           |
| Desterro               | 1.622.988            | 746.131                | 2.369.119           | 1.452.031             | 917.088           |
| Diamante               | 2.017.103            | 588.352                | 2.605.455           | 1.405.468             | 1.199.987         |
| Dona Inês              | 1.844.679            | 938.613                | 2.783.292           | 1.499.789             | 1.283.503         |
| Duas Estradas          | 1.526.866            | 322.893                | 1.849.759           | 514.647               | 1.335.112         |
| Emas                   | 1.169.341            | 316.935                | 1.486.276           | 1.366.920             | 119.356           |
| Esperança              | 6.650.279            | 2.970.941              | 9.621.220           | 2.550.892             | 7.070.329         |
| Fagundes               | 2.212.125            | 1.010.561              | 3.222.686           | 2.699.967             | 522.719           |
| Frei Martinho          | 625.917              | 268.649                | 894.567             | 396.431               | 498.136           |
| Gado Bravo             | 2.082.130            | 747.145                | 2.829.275           | 3.025.587             | -196.312          |
| Guarabira              | 9.417.844            | 5.294.177              | 14.712.021          | 8.419.728             | 6.292.293         |
| Gurinhém               | 2.690.452            | 1.269.860              | 3.960.311           | 1.272.527             | 2.687.784         |
| Gurjão                 | 769.351              | 308.666                | 1.078.017           | 1.280.064             | -202.048          |
| Ibiara                 | 1.868.462            | 532.312                | 2.400.774           | 1.201.068             | 1.199.707         |
| Igaracy                | 1.219.049            | 549.523                | 1.768.572           | 1.270.802             | 497.770           |
| Imaculada              | 2.516.593            | 1.062.932              | 3.579.525           | 1.342.961             | 2.236.564         |
| Ingá                   | 4.737.832            | 1.628.002              | 6.365.834           | 2.487.449             | 3.878.385         |
| Itabaiana              | 5.797.586            | 2.198.677              | 7.996.263           | 2.215.508             | 5.780.755         |
| Itaporanga             | 5.037.575            | 2.222.342              | 7.259.918           | 5.622.368             | 1.637.549         |
| Itapororoca            | 3.347.255            | 1.681.064              | 5.028.319           | 2.188.542             | 2.839.777         |
| Itatuba                | 1.604.493            | 986.465                | 2.590.958           | 1.095.816             | 1.495.142         |
| Jacaraú                | 3.236.554            | 1.297.473              | 4.534.027           | 2.736.830             | 1.797.197         |
| Jericó                 | 2.102.179            | 695.710                | 2.797.889           | 1.638.621             | 1.159.268         |
| João Pessoa            | 163.167.974          | 72.903.782             | 236.071.756         | 153.712.122           | 82.359.634        |
| Joca Claudino          | 602.226              | 236.989                | 839.215             | 420.591               | 418.624           |
| Juarez Távora          | 2.087.380            | 714.177                | 2.801.557           | 764.417               | 2.037.140         |
| Juazeirinho            | 3.166.539            | 1.636.038              | 4.802.577           | 1.711.621             | 3.090.956         |
| Junco do Seridó        | 1.721.941            | 643.644                | 2.365.585           | 1.389.357             | 976.228           |
| Juripiranga            | 2.988.312            | 967.569                | 3.955.881           | 2.117.903             | 1.837.978         |
| Juru                   | 2.373.159            | 886.436                | 3.259.595           | 3.382.052             | -122.457          |
| Lagoa                  | 869.846              | 419.086                | 1.288.932           | 545.538               | 743.394           |
| Lagoa de Dentro        | 2.142.247            | 694.181                | 2.836.428           | 1.783.032             | 1.053.396         |

Tabela 13: Receitas e despesas para o combate à Covid-19. (continuação)

| Município      | Transf. Federais (a) | Recursos LC 173/20 (b) | Total Receita (a+b) | Despesas Covid-19 (c) | Resultado (a+b-c) |
|----------------|----------------------|------------------------|---------------------|-----------------------|-------------------|
| Lagoa Seca     | 6.413.833            | 2.474.501              | 8.888.334           | 10.739.274            | -1.850.940        |
| Lastro         | 1.252.595            | 245.574                | 1.498.169           | 998.881               | 499.288           |
| Livramento     | 1.252.147            | 652.365                | 1.904.513           | 863.828               | 1.040.685         |
| Logradouro     | 1.343.652            | 390.185                | 1.733.837           | 630.014               | 1.103.823         |
| Lucena         | 2.894.262            | 1.178.619              | 4.072.881           | 1.521.690             | 2.551.191         |
| Mãe d'Água     | 1.427.549            | 360.102                | 1.787.651           | 1.379.752             | 407.899           |
| Malta          | 1.184.614            | 517.458                | 1.702.072           | 1.609.799             | 92.273            |
| Mamanguape     | 8.644.825            | 4.039.645              | 12.684.470          | 7.763.579             | 4.920.891         |
| Manaíra        | 2.412.765            | 985.008                | 3.397.773           | 1.974.722             | 1.423.052         |
| Marcação       | 1.687.532            | 771.312                | 2.458.844           | 1.460.121             | 998.724           |
| Mari           | 4.802.236            | 1.963.343              | 6.765.579           | 4.016.429             | 2.749.150         |
| Marizópolis    | 1.133.636            | 595.559                | 1.729.195           | 922.492               | 806.703           |
| Massaranduba   | 2.466.738            | 1.252.730              | 3.719.468           | 2.669.307             | 1.050.161         |
| Mataraca       | 1.695.423            | 760.391                | 2.455.814           | 667.613               | 1.788.202         |
| Matinhas       | 886.411              | 404.792                | 1.291.204           | 1.474.349             | -183.146          |
| Mato Grosso    | 1.224.643            | 261.772                | 1.486.415           | 902.300               | 584.115           |
| Maturéia       | 1.164.151            | 591.782                | 1.755.932           | 1.413.602             | 342.331           |
| Mogeirol       | 2.529.065            | 1.193.442              | 3.722.506           | 2.562.711             | 1.159.795         |
| Montadas       | 1.290.508            | 511.069                | 1.801.578           | 547.085               | 1.254.493         |
| Monte Horebe   | 849.386              | 433.440                | 1.282.826           | 1.179.186             | 103.641           |
| Monteiro       | 8.477.476            | 2.990.690              | 11.468.166          | 8.205.514             | 3.262.652         |
| Mulungu        | 2.511.085            | 890.656                | 3.401.741           | 969.464               | 2.432.277         |
| Natuba         | 1.957.752            | 939.531                | 2.897.283           | 772.304               | 2.124.978         |
| Nazarezinho    | 1.974.991            | 655.873                | 2.630.864           | 958.698               | 1.672.166         |
| Nova Floresta  | 1.609.923            | 955.867                | 2.565.790           | 1.143.924             | 1.421.866         |
| Nova Olinda    | 1.280.440            | 534.043                | 1.814.483           | 1.704.573             | 109.910           |
| Nova Palmeira  | 901.766              | 442.134                | 1.343.900           | 878.450               | 465.450           |
| Olho d'Água    | 1.953.211            | 585.120                | 2.538.332           | 1.511.991             | 1.026.340         |
| Olivedos       | 1.461.968            | 354.054                | 1.816.022           | 467.328               | 1.348.693         |
| Ouro Velho     | 1.319.566            | 273.300                | 1.592.866           | 865.009               | 727.857           |
| Parari         | 505.080              | 158.885                | 663.966             | 349.802               | 314.164           |
| Passagem       | 1.174.441            | 217.798                | 1.392.240           | 1.134.950             | 257.289           |
| Patos          | 15.682.769           | 9.684.594              | 25.367.363          | 18.443.685            | 6.923.678         |
| Paulista       | 3.002.252            | 1.110.455              | 4.112.708           | 964.537               | 3.148.171         |
| Pedra Branca   | 1.708.837            | 341.653                | 2.050.491           | 2.249.405             | -198.914          |
| Pedra Lavrada  | 1.836.505            | 706.176                | 2.542.681           | 1.196.945             | 1.345.737         |
| Pedras de Fogo | 6.262.346            | 2.559.463              | 8.821.808           | 8.072.112             | 749.696           |
| Pedro Régis    | 1.105.250            | 547.834                | 1.653.084           | 968.301               | 684.783           |
| Piancó         | 6.524.730            | 1.445.615              | 7.970.345           | 6.940.886             | 1.029.459         |
| Picuí          | 3.759.652            | 1.681.392              | 5.441.044           | 1.679.801             | 3.761.243         |
| Pilar          | 3.021.887            | 1.072.434              | 4.094.321           | 1.342.549             | 2.751.772         |
| Pilões         | 1.755.694            | 595.029                | 2.350.723           | 538.567               | 1.812.156         |
| Pilõeszinhos   | 1.465.539            | 446.769                | 1.912.309           | 1.531.054             | 381.254           |
| Pirpirituba    | 1.431.207            | 950.945                | 2.382.152           | 316.477               | 2.065.674         |

Tabela 13: Receitas e despesas para o combate à Covid-19. (continuação)

| Município                | Transf. Federais (a) | Recursos LC 173/20 (b) | Total Receita (a+b) | Despesas Covid-19 (c) | Resultado (a+b-c) |
|--------------------------|----------------------|------------------------|---------------------|-----------------------|-------------------|
| Pitimbu                  | 3.765.405            | 1.718.247              | 5.483.652           | 2.207.773             | 3.275.879         |
| Pocinhos                 | 3.330.603            | 1.671.741              | 5.002.344           | 2.327.111             | 2.675.233         |
| Poço Dantas              | 1.458.852            | 349.316                | 1.808.169           | 1.065.075             | 743.093           |
| Poço de José de Moura    | 868.701              | 387.781                | 1.256.483           | 1.392.418             | -135.936          |
| Pombal                   | 7.965.720            | 2.948.152              | 10.913.872          | 7.930.454             | 2.983.419         |
| Prata                    | 1.479.870            | 378.951                | 1.858.821           | 1.552.358             | 306.463           |
| Princesa Isabel          | 6.236.497            | 2.102.796              | 8.339.293           | 3.724.446             | 4.614.848         |
| Puxinanã                 | 2.236.984            | 1.230.913              | 3.467.898           | 1.854.276             | 1.613.621         |
| Queimadas                | 6.886.397            | 3.956.466              | 10.842.863          | 3.870.791             | 6.972.072         |
| Quixabá                  | 1.088.383            | 176.408                | 1.264.791           | 932.196               | 332.595           |
| Remígio                  | 3.847.571            | 1.767.482              | 5.615.053           | 3.339.395             | 2.275.658         |
| Riachão                  | 1.389.645            | 323.180                | 1.712.825           | 441.273               | 1.271.552         |
| Riachão do Bacamarte     | 950.348              | 406.792                | 1.357.140           | 622.185               | 734.955           |
| Riachão do Poço          | 751.604              | 405.959                | 1.157.564           | 168.492               | 989.071           |
| Riacho de Santo Antônio  | 1.170.850            | 175.667                | 1.346.516           | 598.965               | 747.551           |
| Riacho dos Cavalos       | 2.403.296            | 766.646                | 3.169.942           | 2.901.960             | 267.982           |
| Rio Tinto                | 4.946.324            | 2.173.861              | 7.120.186           | 5.130.028             | 1.990.157         |
| Salgadinho               | 1.242.184            | 350.210                | 1.592.395           | 752.792               | 839.602           |
| Salgado de São Félix     | 2.607.113            | 1.090.933              | 3.698.046           | 1.023.682             | 2.674.363         |
| Santa Cecília            | 1.197.628            | 589.048                | 1.786.675           | 1.503.083             | 283.593           |
| Santa Cruz               | 1.627.166            | 591.631                | 2.218.797           | 713.984               | 1.504.813         |
| Santa Helena             | 1.296.129            | 528.896                | 1.825.026           | 450.482               | 1.374.543         |
| Santa Inês               | 1.258.698            | 323.071                | 1.581.769           | 1.204.452             | 377.318           |
| Santa Luzia              | 3.790.605            | 1.383.508              | 5.174.113           | 3.093.473             | 2.080.639         |
| Santa Rita               | 18.199.408           | 12.293.323             | 30.492.731          | 8.620.611             | 21.872.119        |
| Santa Teresinha          | 1.650.868            | 410.772                | 2.061.639           | 1.621.418             | 440.221           |
| Santana de Mangueira     | 1.611.440            | 463.218                | 2.074.659           | 1.767.422             | 307.237           |
| Santana dos Garrotes     | 1.898.416            | 630.934                | 2.529.350           | 1.011.479             | 1.517.871         |
| Santo André              | 641.249              | 226.317                | 867.566             | 575.721               | 291.845           |
| São Bentinho             | 1.459.809            | 407.891                | 1.867.700           | 1.199.067             | 668.632           |
| São Bento                | 5.964.229            | 3.065.685              | 9.029.915           | 6.993.704             | 2.036.211         |
| São Domingos             | 708.565              | 276.736                | 985.301             | 936.704               | 48.597            |
| São Domingos do Cariri   | 532.765              | 235.370                | 768.135             | 779.474               | -11.339           |
| São Francisco            | 823.399              | 304.692                | 1.128.090           | 905.515               | 222.575           |
| São João do Cariri       | 1.201.137            | 377.067                | 1.578.204           | 820.746               | 757.458           |
| São João do Rio do Peixe | 3.110.097            | 1.620.704              | 4.730.801           | 2.813.744             | 1.917.057         |
| São João do Tigre        | 946.995              | 397.290                | 1.344.284           | 1.317.377             | 26.907            |

Tabela 13: Receitas e despesas para o combate à Covid-19. (continuação)

| Município                      | Transf. Federais (a) | Recursos LC 173/20 (b) | Total Receita (a+b) | Despesas Covid-19 (c) | Resultado (a+b-c) |
|--------------------------------|----------------------|------------------------|---------------------|-----------------------|-------------------|
| São José da Lagoa Tapada       | 2.021.256            | 685.689                | 2.706.945           | 754.707               | 1.952.239         |
| São José de Caiana             | 1.903.899            | 571.923                | 2.475.822           | 1.498.966             | 976.855           |
| São José de Espinharas         | 1.626.752            | 420.233                | 2.046.985           | 1.011.730             | 1.035.256         |
| São José de Piranhas           | 4.106.962            | 1.821.890              | 5.928.853           | 3.151.002             | 2.777.850         |
| São José de Princesa           | 1.335.387            | 358.601                | 1.693.987           | 807.293               | 886.694           |
| São José do Bonfim             | 804.956              | 320.394                | 1.125.350           | 565.414               | 559.936           |
| São José do Brejo do Cruz      | 1.185.888            | 162.096                | 1.347.984           | 1.042.126             | 305.858           |
| São José do Sabugi             | 1.749.558            | 372.324                | 2.121.882           | 727.109               | 1.394.773         |
| São José dos Cordeiros         | 771.198              | 325.858                | 1.097.056           | 568.864               | 528.192           |
| São José dos Ramos             | 1.596.982            | 536.328                | 2.133.310           | 1.001.417             | 1.131.894         |
| São Mamede                     | 1.678.134            | 693.735                | 2.371.869           | 741.659               | 1.630.209         |
| São Miguel de Taipu            | 1.406.527            | 663.170                | 2.069.697           | 2.618.678             | -548.981          |
| São Sebastião de Lagoa de Roça | 1.823.075            | 1.049.581              | 2.872.657           | 299.084               | 2.573.573         |
| São Sebastião do Umbuzeiro     | 1.414.566            | 314.103                | 1.728.669           | 472.237               | 1.256.432         |
| São Vicente do Seridó          | 2.589.164            | 970.083                | 3.559.246           | 525.100               | 3.034.146         |
| Sapé                           | 6.823.271            | 4.733.902              | 11.557.173          | 4.349.396             | 7.207.777         |
| Serra Branca                   | 2.651.046            | 1.232.487              | 3.883.533           | 2.107.691             | 1.775.842         |
| Serra da Raiz                  | 1.435.085            | 282.560                | 1.717.644           | 914.892               | 802.752           |
| Serra Grande                   | 1.356.703            | 261.615                | 1.618.318           | 1.232.137             | 386.181           |
| Serra Redonda                  | 1.380.157            | 632.392                | 2.012.549           | 1.285.325             | 727.224           |
| Serraria                       | 1.901.721            | 547.480                | 2.449.201           | 417.140               | 2.032.062         |
| Sertãozinho                    | 1.540.269            | 453.008                | 1.993.277           | 1.004.483             | 988.794           |
| Sobrado                        | 1.929.398            | 700.246                | 2.629.644           | 1.157.120             | 1.472.524         |
| Solânea                        | 4.962.745            | 2.369.414              | 7.332.160           | 1.895.507             | 5.436.652         |
| Soledade                       | 2.685.176            | 1.349.729              | 4.034.905           | 3.295.070             | 739.835           |
| Sossêgo                        | 732.107              | 320.393                | 1.052.501           | 463.249               | 589.252           |
| Sousa                          | 10.903.672           | 6.247.819              | 17.151.491          | 7.897.962             | 9.253.528         |
| Sumé                           | 5.559.508            | 1.526.346              | 7.085.854           | 5.613.833             | 1.472.021         |
| Tacima                         | 1.698.821            | 981.971                | 2.680.791           | 751.147               | 1.929.645         |
| Taperoá                        | 3.083.852            | 1.383.438              | 4.467.290           | 2.708.288             | 1.759.002         |
| Tavares                        | 3.568.801            | 1.324.301              | 4.893.101           | 2.095.564             | 2.797.537         |
| Teixeira                       | 2.926.762            | 1.364.606              | 4.291.368           | 2.825.527             | 1.465.841         |
| Tenório                        | 714.502              | 275.365                | 989.867             | 700.499               | 289.369           |
| Triunfo                        | 1.938.317            | 850.010                | 2.788.327           | 573.606               | 2.214.721         |
| Uiraúna                        | 3.829.536            | 1.371.238              | 5.200.773           | 4.527.330             | 673.443           |
| Umbuzeiro                      | 2.757.179            | 890.524                | 3.647.703           | 622.101               | 3.025.602         |
| Várzea                         | 1.218.523            | 253.254                | 1.471.777           | 875.030               | 596.747           |

Tabela 13: Receitas e despesas para o combate à Covid-19. (continuação)

| Município     | Transf.<br>Federais (a) | Recursos<br>LC 173/20 (b) | Total<br>Receita (a+b) | Despesas<br>Covid-19 (c) | Resultado<br>(a+b-c) |
|---------------|-------------------------|---------------------------|------------------------|--------------------------|----------------------|
| Vieirópolis   | 1.692.333               | 481.211                   | 2.173.544              | 851.007                  | 1.322.537            |
| Vista Serrana | 1.466.247               | 341.943                   | 1.808.190              | 360.297                  | 1.447.893            |
| Zabelê        | 1.015.924               | 201.665                   | 1.217.589              | 718.520                  | 499.070              |
| <b>Total</b>  | <b>837.559.418</b>      | <b>361.619.579</b>        | <b>1.199.178.996</b>   | <b>695.201.119</b>       | <b>503.977.877</b>   |

<sup>a</sup> Fonte: SAGRES/TCE-PB, Governo Federal, STN.

<sup>b</sup> Decimais suprimidos da tabela.